

**UCHWAŁA NR LXXVIII/500/2023
RADY GMINY ŁĄDEK**

z dnia 29 listopada 2023 r.

**w sprawie uchwalenia Gminnego Programu Profilaktyki i Rozwiązywania Problemów Alkoholowych
oraz Przeciwdziałania Narkomanii na rok 2024**

Na podstawie art. 18 ust. 2 pkt 15 ustawy z dnia 8 marca 1990 roku o samorządzie gminnym (Dz. U. z 2023 r. poz. 40 ze zm.) w związku z art. 4¹ ust. 2 ustawy z dnia 26 października 1982 r., o wychowaniu w trzeźwości i przeciwdziałaniu alkoholizmowi (Dz. U. z 2023 r., poz. 2151) uchwała się, co następuje:

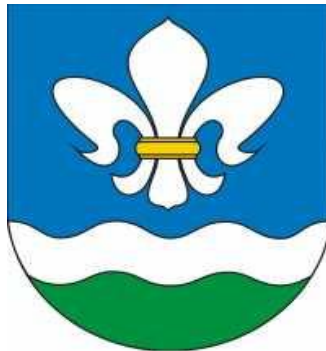
§ 1. Uchwała się Gminny Program Profilaktyki i Rozwiązywania Problemów Alkoholowych oraz Przeciwdziałania Narkomanii w Gminie Łądek na rok 2024 stanowiący załącznik do uchwały.

§ 2. Wykonanie uchwały powierza się Wójtowi Gminy Łądek.

§ 3. Uchwała wchodzi w życie z dniem 1 stycznia 2024 r. i podlega ogłoszeniu w sposób zwyczajowo przyjęty.

**GMINNY PROGRAM PROFILAKTYKI
I ROZWIĄZYWANIA PROBLEMÓW
ALKOHOLOWYCH
ORAZ PRZECIWDZIAŁANIA NARKOMANII
GMINY ŁĄDEK
NA ROK 2024**

GMINA ŁĄDEK



ŁĄDEK – LISTOPAD 2023



Spis treści

I.	WPROWADZENIE	3
II.	PODSTAWA PRAWNA	4
III.	SŁOWNICZEK.....	5
IV.	DIAGNOZA PROBLEMÓW ALKOHOLOWYCH, NARKOMANII ORAZ INNYCH UZALEŻNIEŃ W GMINIE ŁĄDEK	7
V.	CELE PROGRAMU.....	13
	Cel główny Programu:	13
	Cele szczegółowe Programu:	13
	1)OBSZAR I – PROFILAKTYKA I PROMOCJA ZDROWIA	13
	2)OBSZAR II – DZIAŁANIA NA RZECZ RODZIN Z PROBLEMAMI UZALEŻNIEŃ I PRZEMOCY	14
	3)OBSZAR III - ORGANIZACJA GMINNEGO PROGRAMU ORAZ ZAPEWNIENIE FUNKCJONOWANIA GMINNEJ KOMISJI ROZWIĄZYWANIA PROBLEMÓW ALKOHOLOWYCH W ŁĄDKU.	14
	4)OBSZAR IV - PROWADZENIE PROFILAKTYCZNEJ DZIAŁALNOŚCI INFORMACYJNEJ I EDUKACYJNEJ W ZAKRESIE ROZWIĄZYWANIA PROBLEMÓW PRZECIWDZIAŁANIA NARKOMANII, W SZCZEGÓLNOŚCI DLA DZIECI I MŁODZIEŻY.	14
VI.	ZADANIA I SPOSOBY ICH REALIZACJI.....	15
	OBSZAR I – PROFILAKTYKA I PROMOCJA ZDROWIA.....	15
	OBSZAR II – DZIAŁANIA NA RZECZ RODZIN Z PROBLEMAMI UZALEŻNIEŃ I PRZEMOCY	17
	OBSZAR III – ORGANIZACJA GMINNEGO PROGRAMU ORAZ ZAPEWNIENIE FUNKCJONOWANIA GMINNEJ KOMISJI ROZWIĄZYWANIA PROBLEMÓW ALKOHOLOWYCH W ŁĄDKU.	18
	OBSZAR IV – PROWADZENIE PROFILAKTYCZNEJ DZIAŁALNOŚCI INFORMACYJNEJ I EDUKACYJNEJ W ZAKRESIE ROZWIĄZYWANIA PROBLEMÓW PRZECIWDZIAŁANIA NARKOMANII, W SZCZEGÓLNOŚCI DLA DZIECI I MŁODZIEŻY. 20	
VII.	ADRESACI DZIAŁAŃ PROGRAMU	21
VIII.	WSPÓLREALIZATORZY ZADAŃ:.....	21
IX.	ŹRÓDŁA FINANSOWANIA PROGRAMU	22
X.	SPOSÓB SPRAWOZDANIA	22
XI.	ZASADY WYNAGRADZANIA CZŁONKÓW KOMISJI.....	23
XII.	WYKAZY SKRÓTÓW UŻYWANYCH W DOKUMENCIE	24



I. WPROWADZENIE

Gminny Program Profilaktyki i Rozwiązywania Problemów Alkoholowych oraz Przeciwdziałania Narkomanii w Gminie Łądek na 2024 rok, zwany dalej Programem, określa gminną strategię w zakresie profilaktyki oraz minimalizowania szkód społecznych i zdrowotnych, wynikających z używania alkoholu i narkotyków. Program jest zgodny z kierunkami określonymi w Narodowym Programie Zdrowia na lata 2021-2025 i jest kontynuacją działań podejmowanych w latach ubiegłych. Program ma służyć zmniejszeniu szkód społecznych, zdrowotnych i ekonomicznych związanych z używaniem substancji psychoaktywnych.

Na mocy ustawy o wychowaniu w trzeźwości i przeciwdziałaniu alkoholizmowi, ustawy o przeciwdziałaniu narkomanii i ustawy o zdrowiu publicznym większość kompetencji i środków finansowych na rozwiązywanie problemów alkoholowych i narkotykowych znajduje się w samorządach gminnych. Wynika to z racji dysponowania największą wiedzą o problemach swoich społeczności, zasobach instytucjonalnych i osobowych.

Program przygotowany został w oparciu o wyniki badań ankietowych ujętych w Diagnozie Problemów Społecznych na terenie Gminy Łądek z 2022 roku oraz badań ankietowych ujętych w Diagnozie Problemów Społecznych wynikających z uzależnień behawioralnych na terenie Gminy Łądek z 2023 roku. Sposoby realizacji zadań zawartych w Programie dostosowane są do potrzeb lokalnych i możliwości prowadzenia określonych działań w oparciu o posiadane zasoby instytucjonalne i osobowe. Zadania określone w Programie skierowane są do wszystkich mieszkańców Gminy Łądek.

Program uwzględnia cele operacyjne określone w Narodowym Programie Zdrowia obejmujące: profilaktykę uzależnień oraz promocję zdrowia psychicznego.

Podstawę prawną działań w zakresie rozwiązywania problemów alkoholowych w Polsce stanowi ustawa o wychowaniu w trzeźwości i przeciwdziałaniu alkoholizmowi z dnia 26 października 1982 r. (Dz. U. z 2023 r. poz. 2151 ze zm.). Ustawa ta określa kierunki polityki państwa wobec alkoholu. Kompleksowo reguluje zagadnienia dotyczące profilaktyki i rozwiązywania problemów alkoholowych, wskazuje zadania z tego zakresu oraz podmioty odpowiedzialne za ich realizację, określa również źródła finansowania tych zadań.

Obowiązek uchwalania niniejszego Programu wynika wprost z art. 4¹ ustawy z dnia 26 października 1982 r. o wychowaniu w trzeźwości i przeciwdziałaniu alkoholizmowi (Dz. U. z 2023 r., poz. 2151 ze zm.).



II. PODSTAWA PRAWNA

- Ustawa z dnia 26 października 1982 r. o wychowaniu w trzeźwości i przeciwdziałaniu alkoholizmowi;
- Ustawa z dnia z dnia 29 lipca 2005 r. o przeciwdziałaniu narkomanii;
- Ustawa z dnia 11 września 2015 r. o zdrowiu publicznym;
- Ustawa z dnia 29 lipca 2005 r. o przeciwdziałaniu przemocy w rodzinie;
- Ustawa z dnia 15 kwietnia 2011 r. o działalności leczniczej;
- Ustawa z dnia 27 sierpnia 2009 r. o finansach publicznych;
- Ustawa z dnia 24 kwietnia 2003 r. o działalności pożytku publicznego i o wolontariacie;



III. SŁOWNICZEK

Alkohole – to duża grupa związków organicznych, pochodnych węglowodorów. Etanol (alkohol etylowy) należy do tej klasy związków i jest głównym składnikiem psychoaktywnym napojów alkoholowych. Oprócz zastosowania do celów spożywczych, alkohol jest również używany jako paliwo, rozpuszczalnik i surowiec w przemyśle chemicznym. Alkohol należy do grupy środków uspokajających/nasennych. Jego spożywanie ma liczne społeczne konsekwencje, a intoksykacja może prowadzić do zatrucia, a nawet śmierci. Długotrwałe nasilone picie może prowadzić do uzależnienia od alkoholu, a także różnych zaburzeń somatycznych i psychicznych. (Nie mylić z alkoholem metylowym, który jest najprostszym chemicznie alkoholem stosowanym w przemyśle. Metanol jest silnie toksyczny i może powodować upośledzenie widzenia, ślepotę, śpiączkę a nawet śmierć).

Profilaktyka uniwersalna – rozumie się przez to profilaktykę ukierunkowaną na całą populację, to jest działania profilaktyczne adresowane do całych grup (populacji) bez względu na stopień indywidualnego ryzyka występowania problemów związanych z używaniem alkoholu, środków odurzających, substancji psychotropowych, środków zastępczych i nowych substancji psychoaktywnych lub uzależnień behawioralnych. Ich celem jest zmniejszanie lub eliminowanie czynników ryzyka sprzyjających rozwojowi problemów w danej populacji i wzmacnianie czynników wspierających prawidłowy rozwój, działania uniwersalne są realizowane np. w populacji dzieci i młodzieży, w populacji młodych dorosłych, w populacji rodziców posiadających dzieci w wieku szkolnym; przykładem profilaktyki uniwersalnej są programy opóźniania inicjacji alkoholowej lub nikotynowej adresowane do całej populacji dzieci wchodzących w okres pierwszych eksperymentów z substancjami psychoaktywnymi.

Profilaktyka selektywna – rozumie się przez to profilaktykę ukierunkowaną na jednostki i grupy zwiększonego ryzyka, to jest działania profilaktyczne adresowane do jednostek lub grup, które ze względu na swoją sytuację społeczną, rodzinną, środowiskową lub uwarunkowania biologiczne są narażone na większe od przeciętnego ryzyko wystąpienia problemów wynikających ze stosowania substancji psychoaktywnych, uzależnień behawioralnych lub innych zaburzeń zdrowia psychicznego; działania z tego poziomu profilaktyki są podejmowane ze względu na sam fakt przynależności do danej grupy; profilaktyka selektywna jest działaniem uprzedzającym, a nie naprawczym.

Profilaktyka wskazująca – rozumie się przez to profilaktykę ukierunkowaną na jednostki (lub grupy) wysokiego ryzyka demonstrujące wczesne symptomy problemów związanych z używaniem alkoholu, środków odurzających, substancji psychotropowych, środków zastępczych lub NSP bądź problemów wynikających z uzależnień behawioralnych, ale jeszcze niespełniające kryteriów diagnostycznych uzależnienia, a także wskazujące na symptomy innych zaburzeń zachowania lub problemów psychicznych. Przykładem profilaktyki wskazującej są interwencje podejmowane wobec uczniów upijających się lub eksperymentujących z narkotykami; niektóre działania mające na celu redukcję szkód zdrowotnych lub społecznych u osób nadużywających substancji psychoaktywnych (np. działania edukacyjne i prawne zmierzające do ograniczenia liczby wypadków drogowych popełnianych przez kierowców pod wpływem tych substancji).



Rzyrkowne spożywanie alkoholu – rozumie się przez to picie nadmiernych ilości alkoholu (jednorazowo i w określonym przedziale czasu) niepociągające za sobą aktualnie negatywnych konsekwencji, przy czym można oczekiwać, że konsekwencje te pojawią się, o ile obecny model picia alkoholu nie zostanie zmieniony.

Szkodliwe picie alkoholu – rozumie się przez to wzorzec picia, który już powoduje szkody zdrowotne, fizyczne bądź psychiczne, ale również psychologiczne i społeczne, przy czym nie występuje uzależnienie od alkoholu; aby rozpoznać szkodliwe używanie alkoholu, opisany wzorzec picia powinien utrzymywać się przez co najmniej miesiąc lub występować w sposób powtarzający się w ciągu 12 miesięcy; jako picie szkodliwe określone jest też spożywanie każdej ilości alkoholu przez: kobiety w ciąży, matki karmiące, chorych przewlekle, osoby przyjmujące leki, osoby starsze.

Procedura „Niebieskich Kart” – to skoordynowany system pomocy dla osób, które doznają przemocy domowej. Obejmuje ona ogół czynności podejmowanych i realizowanych przez przedstawicieli jednostek organizacyjnych pomocy społecznej, gminnych komisji rozwiązywania problemów alkoholowych, policji, oświaty i ochrony zdrowia, w związku z uzasadnionym podejrzeniem zaistnienia przemocy w rodzinie.

Leczenie uzależnienia – rozumie się przez to działania służące redukcji objawów i przyczyn zaburzeń psychicznych i zaburzeń zachowania wynikających z używania alkoholu, środków odurzających, substancji psychotropowych, środków zastępczych i NSP lub związanych z uzależnieniem behawioralnym; przykładami działań leczniczych w tym zakresie są: programy psychoterapii uzależnienia, farmakologiczne wspieranie psychoterapii, leczenie alkoholowych zespołów abstynencyjnych, programy substytucyjnego leczenia uzależnienia od opioidów.

Rehabilitacja (postępowanie po leczeniu) – rozumie się przez to element integracji: działania podtrzymujące zmianę u osób uzależnionych po zakończeniu leczenia uzależnienia, utrwalające efekty leczenia, uczące umiejętności służących zdrowieniu oraz pomagające w podejmowaniu i realizacji zadań wynikających z ról społecznych. Przykładami są: treningi zapobiegania nawrotom w uzależnieniu, grupy wsparcia dla „absolwentów” leczenia uzależnień, treningi zachowań konstruktywnych, programy wychodzenia z bezdomności, grupy samopomocowe Anonimowych Alkoholików, kluby abstynenta, programy aktywizacji zawodowej.

Przemoc w rodzinie - jednorazowe albo powtarzające się umyślne działanie lub zaniechanie naruszające prawa lub dobra osobiste członków rodziny, w szczególności narażające te osoby na niebezpieczeństwo utraty życia, zdrowia, naruszające ich godność, nietykalność cielesną, wolność, w tym seksualną, powodujące szkody na ich zdrowiu fizycznym lub psychicznym, a także wywołujące cierpienia i krzywdy moralne u osób dotkniętych przemocą.



IV. DIAGNOZA PROBLEMÓW ALKOHOLOWYCH, NARKOMANII ORAZ INNYCH UZALEŻNIEŃ W GMINIE ŁĄDEK

Dane z Gminnej Komisji Rozwiązywania Problemów Alkoholowych:

- Liczba wezwanych osób na rozmowy motywacyjne do podjęcia leczenia:
2020 rok – 7 osób
2021 rok – 11 osób
2022 rok – 4 osoby
- Liczba osób skierowanych na badania do biegłych w celu wydania opinii w przedmiocie uzależnienia od alkoholu i wskazania rodzaju zakładu leczniczego:
2020 rok – 1 osoba
2021 rok – 3 osoby
2022 rok – 2 osoby
- Liczba wniosków skierowanych do sądu o zobowiązanie do leczenia odwykowego:
2020 rok – 0 wniosków
2021 rok – 3 wnioski
2022 rok – 1 wniosek

Gminna Komisja Rozwiązywania Problemów Alkoholowych w Łądku w roku 2022 zleciła wykonanie diagnozę lokalnych zagrożeń społecznych w Gminie Łądek. Badaniami objęto dorosłych mieszkańców gminy, uczniów szkół podstawowych oraz osoby prowadzące sprzedaż napojów alkoholowych. Łącznie w badaniach wzięło udział 298 osób, w tym 104 to osoby dorosłe i 198 to dzieci i młodzież.

Celem badania była identyfikacja zagrożeń społecznych w środowisku lokalnym, w szczególności obejmujących:

- postawy społeczne dotyczące problemów istotnych w środowisku lokalnym;
- zagadnienia związane z substancjami psychoaktywnymi, takimi jak narkotyki i dopalacze;
- zagadnienia związane ze spożywaniem alkoholu, postawami wobec alkoholu oraz problematyką uzależnienia;
- zagadnienia związane z uzależnieniem od papierosów oraz e-papierosów;
- zagadnienia związane z uzależnieniem od hazardu;
- zagadnienia związane z przemocą w rodzinie;
- zagadnienia związane z uzależnieniami od czynności związanych z nowymi technologiami.
- zagadnienia związane z cyberprzemocą oraz uzależnieniami od czynności związanych z nowymi technologiami.



W podsumowaniu badań przeprowadzanych na terenie Gminy Łądek można wyróżnić kilka głównych problemów jakie pojawiły się w wypowiedziach mieszkańców.

1. W opinii mieszkańców Gminy Łądek najistotniejszymi problemami społecznymi lokalnego środowiska są: uzależnienia behawioralne (43%), przestępczość (35%) oraz bieda i ubóstwo (33%).
2. Według opinii wyrażonych w ankiecie na temat spożywania alkoholu można wysnuć wniosek, że mieszkańcy Gminy Łądek odzwierciedlają postawy wobec picia alkoholu o niskim poziomie ryzyka. Mieszkańcy Gminy Łądek stosunkowo często spożywają alkohol (kilka razy w miesiącu: 22% oraz raz w tygodniu 16%), wypijając przy tym jego umiarkowane ilości (1-2 porcje: 54% oraz 3-4 porcje alkoholu: 9%).
3. 32% respondentów uważa osoby pijące alkohol za zagrażające bezpieczeństwu w lokalnym środowisku.
4. Zaledwie 55% mieszkańców Gminy Łądek nie daje przyzwolenia na prowadzenie samochodu po wypiciu niewielkiej ilości alkoholu oraz uważa, że nie jest to bezpieczne. Ponadto 47% badanych uważa, iż kobiety w ciąży mogą pić małą ilość alkoholu – i jest to bezpieczne. Świadczy to o niskim poziomie świadomości mieszkańców dot. wpływu alkoholu na zdrowie człowieka.
5. Badani respondenci w większości (53%) deklarują, że nie znają w swoim środowisku osób przyjmujących substancje odurzające tj. narkotyki i dopalacze. Jednakże pozostałe 43% deklaruje, że zna, co najmniej jedną osobę przyjmującą te substancje.
6. Problem przemocy w lokalnej społeczności jest zauważalny. 15% mieszkańców Gminy Łądek deklaruje, że ma w swoim otoczeniu osoby doświadczające przemocy w rodzinie, 27% nie jest tego pewna, 17% ankietowanych doświadczyło osobiście przemocy, a 8% było świadkiem tego zjawiska - co potwierdza, iż zjawisko przemocy jest rozpowszechnione w Gminie.
7. Mieszkańców Gminy Łądek cechuje bierna postawa wobec przemocy - tylko 26% respondentów deklaruje, że stanęłoby w obronie ofiary przemocy.
8. Respondenci przejawiają postawy wychowawcze, które są charakterystyczne dla tradycyjnego, tj. konserwatywnego wychowania (Aby prawidłowo wychować dziecko, należy od czasu do czasu dawać klapsa” spotkało się z negacją – tylko 72% ankietowanych).



9. Mieszkańcy Gminy Łądek oceniają uzależnienia behawioralne jako zauważalny problem środowiska lokalnego, warto zwrócić uwagę, że poszczególne ich rodzaje zostały przez respondentów uznane za bardzo i dość powszechne problemy środowiska lokalnego – 50% uzależnienie od Internetu, 43% uzależnienie od hazardu i zakupoholizmu.
10. Problem uzależnienia od gier hazardowych na terenie Gminy Łądek można określić na średnim poziomie ryzyka. Wyniki ankiet wskazują, że 90% mieszkańców nie grało w gry na pieniądze. Jednakże, mieszkańcy nie znają miejsc, które pomagają osobom uzależnionym od hazardu.
11. W opinii młodszych mieszkańców Gminy Łądek (uczniów) najistotniejszymi problemami społecznymi są: **uzależnienie od wyrobów tytoniowych (SP 4-6: 34%; SP 7-8: 28%), uzależnienia behawioralne (SP 4-6: 33%; SP 7-8: 37%) oraz uzależnienie od alkoholu (SP 4-6: 33%; SP 7-8: 24%).**
12. Spożywanie napojów alkoholowych przez dzieci i młodzież szkolną w Gminie Łądek jest zauważalnym problemem. 4% uczniów klas 4-6 oraz 11% uczniów klas 7-8 deklaruje, że ma za sobą inicjację alkoholową. Planując oddziaływania profilaktyczne kierowane do dzieci i młodzieży warto wykorzystywać proces uczenia się rówieśniczego. Jest to sytuacja, w której dorastający człowiek czerpie pozytywne poglądy i postawy nie tylko od nauczyciela czy pedagoga, ale głównie od swoich rówieśników. Jeśli podczas programów profilaktycznych zostaną przeprowadzone odpowiednio dobrane ćwiczenia i zabawy, uczniowie sami wyciągną wnioski dotyczące alkoholu i będą mieli okazję podzielić się nimi z grupą.
13. Do palenia papierosów chociaż raz w życiu przyznaje się 4% młodszych uczniów oraz 15% starszych uczniów. Najczęściej wskazywanymi powodami palenia papierosów przez uczniów, którzy mają za sobą inicjację nikotynową była chęć spróbowania czegoś nowego. Jednocześnie, niepokojący jest względnie bardzo łatwy dostęp dzieci i młodzieży do wyrobów tytoniowych oraz napojów alkoholowych.
14. Niepokój budzi ilość czasu spędzanego na korzystaniu z komputera i telefonu komórkowego. Uczniowie spędzają dziennie w ten sposób nawet powyżej 6 godzin dziennie. Oznaczać to może, że po zakończonych lekcjach są to ich jedyne formy spędzania czasu.
15. Niepokojące wydaje się, że we wszystkich badanych grupach uczniów pojawiły się deklaracje mówiące o tym, iż byli oni ofiarami przemocy rówieśniczej (31% 4-6 SP; 26% SP 7-8). Co więcej sami badani uczniowie byli źródłem stosowania przemocy (SP 4-6:



22%; SP 7-8: 17%) wobec swoich rówieśników (SP 4-6: 10%; SP 7-8: 11%) oraz rodzeństwa (SP 4-6: 6%; SP 7-8: 9%).

Gminna Komisja Rozwiązywania Problemów Alkoholowych w Łądku w roku 2023 zleciła wykonanie Diagnozy Problemów Społecznych wynikających z uzależnień behawioralnych na terenie Gminy Łądek. Diagnoza ma na celu ukazanie skali uzależnień behawioralnych wśród dorosłych mieszkańców oraz uczniów w wieku 10-15 lat z gminy Łądek. Łącznie w badaniach wzięło udział 250 osób, w tym 123 to osoby dorosłe i 127 to dzieci i młodzież.

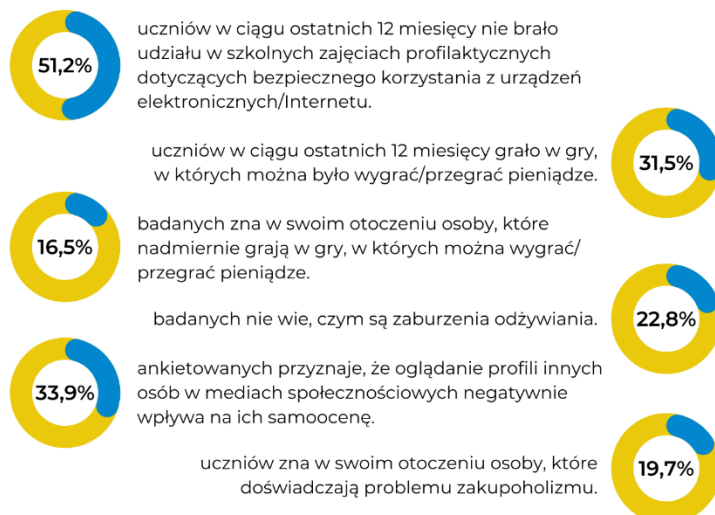
Zakres działań badawczych odnosił się do zidentyfikowania następujących kwestii:

1. Określenia skali podejmowania zachowań hazardowych,
2. Określenia skali nadmiernego korzystania z urządzeń elektronicznych,
3. Określenia skali pracoholizmu,
4. Określenia skali zakupoholizmu,
5. Określenia skali zaburzeń odżywiania przez dorosłych mieszkańców oraz uczniów.
6. Pokazania rozwiązań mających na celu wyjaśnienie sytuacji problemowej lub złagodzenia jej skutków.

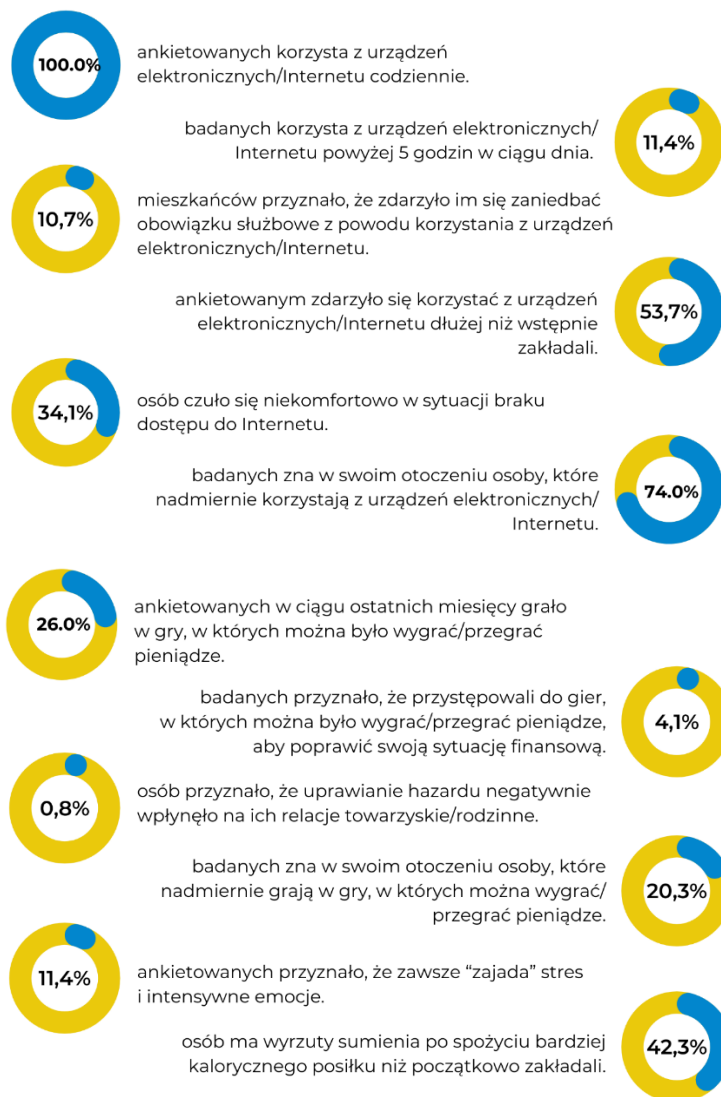
W podsumowaniu badań przeprowadzanych na terenie Gminy Łądek można wyróżnić kilka głównych problemów, jakie pojawiły się w wypowiedziach mieszkańców i uczniów.

Uczniowie



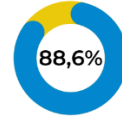


Dorośli mieszkańcy





ankietowanych przyznało, że zna w swoim otoczeniu osoby, które doświadczają problemu zakupoholizmu.



badanych zadeklarowało, że w ciągu ostatnich 12 miesięcy zdarzało się, że robienie zakupów było przyczyną konfliktów z najbliższymi osobami.



osób przyznało, że od czasu do czasu kupuje nowe rzeczy, aby poprawić sobie nastrój.

badanych zadeklarowało, że nie może się powstrzymać przed kupowaniem nowych rzeczy nawet jeśli przekracza to ich możliwości finansowe.





V. CELE PROGRAMU

Cel główny Programu:

Ograniczanie zdrowotnych i społecznych skutków wynikających z nadużywania napojów alkoholowych i używania innych środków psychoaktywnych, podnoszenie poziomu wiedzy mieszkańców w zakresie szkodliwości spożywania alkoholu i używania innych środków psychoaktywnych, podejmowanie działań zmierzających do zmiany struktury i wzorców spożywania napojów alkoholowych oraz prowadzenie skoordynowanych działań profilaktycznych, terapeutycznych i rehabilitacyjnych.

Cele szczegółowe Programu:

1) OBSZAR I – PROFILAKTYKA I PROMOCJA ZDROWIA

- Wspieranie i poszerzanie oferty działań profilaktycznych, w tym programów z listy rekomendowanych przez KCPU;
- Rozwój umiejętności psychospołecznych dzieci, młodzieży i dorosłych;
- Realizacja programów rozwijających kompetencje wychowawcze rodziców i nauczycieli, sprzyjających kształtowaniu postaw i zachowań prozdrowotnych dzieci i młodzieży;
- Zachowanie ciągłości realizacji zadań angażujących dzieci i młodzież w alternatywne formy spędzania czasu wolnego bez korzystania z substancji psychoaktywnych;
- Wczesne rozpoznawanie i krótka interwencja wobec osób pijących alkohol w sposób ryzykowny i szkodliwy;
- Zwiększanie świadomości mieszkańców Gminy Łądek na temat szkodliwości stosowania różnego rodzaju substancji psychoaktywnych oraz podniesienie motywacji do kształtowania postaw prozdrowotnych;
- Prowadzenie działań informacyjno-edukacyjnych na temat ryzyka szkód wynikających ze spożywania alkoholu, w tym realizacja działań edukacyjnych dla dorosłych w zakresie szkód wynikających z picia alkoholu przez dzieci i młodzież;
- Upowszechnianie wiedzy na temat szkodliwości picia alkoholu w ciąży,
- Podnoszenie kompetencji osób pracujących z dziećmi i młodzieżą w zakresie skutecznych oddziaływań profilaktycznych.



2) OBSZAR II – DZIAŁANIA NA RZECZ RODZIN Z PROBLEMAMI UZALEŻNIEŃ I PRZEMOCY

- Zwiększanie dostępności i podniesienie jakości pomocy dla osób doznających przemocy w rodzinie, w szczególności z problemem alkoholowym;
- Udzielanie rodzinom, w których występują problemy alkoholowe, pomocy psychospołecznej i prawnej, a w szczególności ochrony przed przemocą;
- Poszerzanie i podnoszenie jakości oferty pomocy psychologicznej, socjoterapeutycznej i opiekuńczej skierowanej do dzieci z rodzin z problemem alkoholowym;
- Podejmowanie działań interwencyjnych i edukacyjnych adresowanych do osób stosujących przemoc w rodzinie;
- Stwarzanie innych, alternatywnych form pomocy rodzinie, np. w postaci organizacji wypoczynku letniego z elementami profilaktyki uzależnień;

3) OBSZAR III- ORGANIZACJA GMINNEGO PROGRAMU ORAZ ZAPEWNIENIE FUNKCJONOWANIA GMINNEJ KOMISJI ROZWIĄZYWANIA PROBLEMÓW ALKOHOLOWYCH W ŁĄDKU.

- Zapewnienie prawidłowej realizacji zadań objętych Gminnym Programem oraz prawidłowego funkcjonowania GKRPA;
- Zapewnienie skutecznego przestrzegania obowiązujących przepisów wynikających z ustawy o wychowaniu w trzeźwości oraz aktów prawa miejscowego, w tym podejmowanie interwencji w związku z naruszeniem przepisów określonych w art. 131 i 15 ustawy oraz występowanie przed sądem w charakterze oskarżyciela publicznego;
- Analiza sytuacji uzależnień na terenie Gminy Łądek;
- Zmniejszanie dostępności do alkoholu;
- Podnoszenie kwalifikacji osób zaangażowanych w realizację Gminnego Programu.

4) OBSZAR IV- PROWADZENIE PROFILAKTYCZNEJ DZIAŁALNOŚCI INFORMACYJNEJ I EDUKACYJNEJ W ZAKRESIE ROZWIĄZYWANIA PROBLEMÓW PRZECIWDZIAŁANIA NARKOMANII, W SZCZEGÓLNOŚCI DLA DZIECI I MŁODZIEŻY.

- Rozwój umiejętności psychospołecznych dzieci, młodzieży i dorosłych;
- Zwiększanie świadomości mieszkańców Gminy Łądek na temat szkodliwości stosowania różnego rodzaju substancji psychoaktywnych oraz podniesienie motywacji do kształtowania postaw prozdrowotnych;
- Prowadzenie działań informacyjno-edukacyjnych na temat ryzyka szkód wynikających z zażywania substancji psychoaktywnych, w tym realizacja działań edukacyjnych dla dorosłych w zakresie szkód wynikających z zażywania substancji psychoaktywnych przez dzieci i młodzież;



VI. ZADANIA I SPOSOBY ICH REALIZACJI

OBSZAR I – PROFILAKTYKA I PROMOCJA ZDROWIA

Lp.	Zadanie	Realizatorzy	Wskaźniki
1.1	Prowadzenie szkoleń/ warsztatów z zakresu przeciwdziałania uzależnieniom i patologiom społecznym, jako edukacja i informacja dla uczniów, ich nauczycieli oraz rodziców, na terenie Gminy Łądek	GKRPA/SZKOŁY	1) Liczba podmiotów realizujących zadanie 2) Liczba przeszkolonych osób 3) Liczba placówek, w których realizowano zadanie
1.2	Profilaktyka prowadzona na rzecz dzieci i młodzieży	GKRPA/SZKOŁY	1) Liczba podmiotów realizujących zadanie 2) Liczba osób korzystających z zajęć profilaktycznych 3) Liczba programów
1.3	Prowadzenie kampanii społecznych i innych przedsięwzięć informacyjno-edukacyjnych dotyczących problematyki uzależnień	NGO/GKRPA/SZKOŁY	1) Liczba przeprowadzonych kampanii 2) Liczba odbiorców
1.4	Zakup ulotek, broszur, plakatów i innych materiałów edukacyjnych/ profilaktycznych oraz literatury i czasopism specjalistycznych związanych z realizacją zadań z zakresu przeciwdziałania uzależnieniom,	GKRPA	1) Liczba sztuk zakupionych materiałów edukacyjnych 2) Liczba odbiorców 3) Liczba podmiotów, które brały udział w kampaniach
1.5	Przeprowadzenie akcji i szkoleń o charakterze prewencyjno-edukacyjnym skierowanych do dzieci i młodzieży, rodziców, nauczycieli oraz przedsiębiorców prowadzących sprzedaż napojów alkoholowych na terenie Gminy Łądek	NGO/GKRPA	1) Liczba przeprowadzonych akcji 2) Liczba przeprowadzonych szkoleń 3) Liczba odbiorców 4) Liczba podmiotów uczestniczących



1.6	Przeprowadzenie diagnozy w środowisku lokalnym.	GKRPA	1) Liczba podmiotów realizujących zadanie
1.7	Organizacja działań profilaktycznych z zakresu przeciwdziałania uzależnieniom dla mieszkańców Gminy Łądek, w szczególności dzieci i młodzieży, jako forma zagospodarowania czasu wolnego oraz alternatywa dla stosowania substancji psychoaktywnych	GOK/ŚWIETLICA WIEJSKA	1) Liczba podmiotów realizujących zadanie 2) Liczba programów 3) Liczba osób korzystających z zajęć profilaktycznych
1.8	Realizowanie rekomendowanych programów przez PARPA	NGO/GKRPA	1) Liczba podmiotów realizujących zadanie 2) Liczba programów 3) Liczba osób korzystających z zajęć profilaktycznych
1.9	Uczestnictwo w różnych formach szkoleniowych, mających na celu podniesienie kwalifikacji i zapobieganie wypaleniu zawodowemu członków GKRPA, wraz z kosztami wyjazdu	GKRPA	1) Liczba szkoleń 2) Liczba osób uczestniczących
1.10	Przeprowadzanie działań o charakterze prewencyjnym pn. „Trzeźwe poranki – trzeźwy kierowca”.	KPP/GKRPA	1) Liczba osób uczestniczących
1.11	Organizacja widowisk w postaci przedstawień teatralnych o tematyce związanej przeciwdziałaniem uzależnieniom i promowaniem zdrowego stylu życia.	GOK/GKRPA	1) Liczba osób uczestniczących



OBSZAR II – DZIAŁANIA NA RZECZ RODZIN Z PROBLEMAMI UZALEŻNIEŃ I PRZEMOCY

Lp.	Zadania	Realizatorzy	Wskaźniki
2.1	Zapewnienie wsparcia psychologicznego osobom uzależnionym i współuzależnionym	PKI	1) Liczba osób
2.2	Organizacja wypoczynku zimowego/letniego z elementami profilaktyki uzależnień, terapii wspomagającej rozwój dziecka dla dzieci z rodzin z problemem uzależnień i przemocy	NGO	1) Liczba dzieci biorących udział w wypoczynku zimowego/letnim 2) Liczba podmiotów organizujących wypoczynek z elementami profilaktyki 3) Liczba programów
2.3	Prowadzenie i tworzenie punktów konsultacyjnych ds. uzależnień i przemocy	GKRPA	1) Liczba prowadzonych punktów konsultacyjnych 2) Liczba utworzonych punktów konsultacyjnych 3) Liczba osób, które skorzystały z porad w punktach konsultacyjnych
2.4	Udzielanie wsparcia osobom i ich rodzinom, dotkniętym problemem alkoholizmu i przemocy, kierowanym lub zgłaszającym się indywidualnie do GKRPA	GKRPA	1) Liczba osób zaproszonych na rozmowę motywacyjną 2) Liczba osób, które się zgłosiły na rozmowę motywacyjną



**OBSZAR III – ORGANIZACJA GMINNEGO PROGRAMU ORAZ ZAPEWNIENIE
FUNKCJONOWANIA GMINNEJ KOMISJI ROZWIĄZYWANIA PROBLEMÓW
ALKOHOLOWYCH W ŁĄDKU.**

Lp.	Zadania	Realizatorzy	Wskaźniki
3.1	Koordinacja działań objętych Gminnym Programem	GKRPA	1) Liczba spotkań 2) Liczba sprawozdań
3.2	Podejmowanie akcji kontrolnych przez Podkomisję Kontrolującą GKRPA w stosunku do podmiotów handlujących napojami alkoholowymi pod kątem przestrzegania przepisów ustawy o wychowaniu w trzeźwości i przeciwdziałaniu alkoholizmowi	GKRPA	1) Liczba przeprowadzonych kontroli planowanych 2) Liczba przeprowadzonych kontroli interwencyjnych 3) Liczba wniosków o cofnięcie zezwolenia na sprzedaż napojów alkoholowych
3.3	Wydawanie postanowień o zgodności punktów sprzedaży z warunkami określonymi w uchwale Rady Gminy Łądek	GKRPA	1) Liczba wydanych postanowień pozytywnych 2) Liczba wydanych postanowień negatywnych
3.4	Ograniczanie dostępu do alkoholu poprzez ustalenie limitów na poszczególne kategorie alkoholu oraz realizację uchwały Rady Gminy Łądek w sprawie ustalenia maksymalnej liczby zezwoleń na sprzedaż napojów alkoholowych oraz zasad usytuowania miejsc sprzedaży i podawania napojów alkoholowych na terenie Gminy Łądek.	GKRPA	1) Obowiązujące limity 2) Wykorzystane zezwolenia 3) Liczba wydanych nowych zezwoleń
3.5	Ponoszenie kosztów sądowych w postępowaniach o zobowiązanie do podjęcia leczenia w obszarze uzależnień od alkoholu	GKRPA	1) Liczba spraw skierowanych do sądu 2) Liczba dokonanych opłat sądowych od wniosków skierowanych przez



			GKRPA
3.6	Przeprowadzanie badań oraz wydawanie opinii przez biegłych sądowych w przedmiocie uzależnienia od alkoholu wobec osób skierowanych przez GKRPA	GKRPA/BIEGLI SĄDOWI	1) Liczba osób skierowanych przez GKRPA na badanie przez biegłych sądowych 2) Liczba uzyskanych opinii biegłych
3.7	Zapewnienie funkcjonowania i obsługi GKRPA, w tym podnoszenie kwalifikacji i wynagrodzenie dla jej członków	GKRPA	1) Liczba posiedzeń GKRPA 2) Liczba osób przeszkolonych
3.8	Pełnienie dyżuru przez członka GKRPA w Punkcie Informacyjno-Konsultacyjnym	GKRPA	1) Liczba dyżurów 2) Liczba osób



**OBSZAR IV – PROWADZENIE PROFILAKTYCZNEJ DZIAŁALNOŚCI
INFORMACYJNEJ I EDUKACYJNEJ W ZAKRESIE ROZWIĄZYWANIA
PROBLEMÓW PRZECIWDZIAŁANIA NARKOMANII, W SZCZEGÓLNOŚCI DLA
DZIECI I MŁODZIEŻY.**

Lp.	Zadania	Realizatorzy	Wskaźniki
4.1	Wdrażanie i kontynuacja programów z zakresu profilaktyki selektywnej skierowanych do osób zagrożonych narkomanią: dzieci, młodzieży i dorosłych	GKRPA	1) Liczba podmiotów realizujących zadanie 2) Liczba osób korzystających z zajęć profilaktycznych 3) Liczba programów
4.2	Prowadzenie środowiskowej działalności informacyjnej i edukacyjnej w zakresie rozwiązywania problemów narkomanii	GKRPA/SZKOŁY	1) Liczba podmiotów realizujących zadanie 2) Liczba osób korzystających z oferty 3) Liczba programów
4.3	Zakup materiałów i narzędzi do prowadzenia zajęć, warsztatów z profilaktyki	GKRPA	1) Liczba sztuk zakupionych materiałów edukacyjnych 2) Liczba odbiorców



VII. ADRESACI DZIAŁAŃ PROGRAMU

Program adresowany jest głównie do:

1. mieszkańców Gminy Łądek,
2. dzieci, młodzieży i ich rodzin,
3. kadry pedagogicznej szkół, wychowawców przedszkoli, pedagogów oraz psychologów szkolnych,
4. organizacji pozarządowych,
5. lokalnych instytucji działających na rzecz rozwiązywania problemów uzależnień,
6. osób uzależnionych oraz pijących szkodliwie i ryzykownie oraz ich rodzin,
7. pozostałej społeczności lokalnej

VIII. WSPÓŁREALIZATORZY ZADAŃ:

Za realizację programu odpowiedzialny jest Wójt Gminy, który podejmuje działania przy pomocy:

1. Gminnej Komisji Rozwiązywania Problemów Alkoholowych.
2. Zespołów Szkolno-Przedszkolnych i Szkoły Podstawowej z terenu Gminy Łądek.
3. Organizacji pozarządowych.
4. Innych podmiotów, którym zlecane są zadania zawarte w Gminnym Programie Profilaktyki i Rozwiązywania Problemów Alkoholowych oraz Przeciwdziałania Narkomanii.
5. Gminnego Ośrodka Pomocy Społecznej w Łądku.
6. Policji.



IX. ŹRÓDŁA FINANSOWANIA PROGRAMU

1. Gminny Program realizowany będzie przez cały rok kalendarzowy w ramach środków finansowych planowanych w budżecie Gminy Łądek, pozyskiwanych zgodnie z art. 9 ustawy o wychowaniu w trzeźwości i przeciwdziałaniu alkoholizmowi z tytułu wydawania zezwoleń na sprzedaż napojów alkoholowych. Określa je preliminarz wydatków opracowany na dany rok, zgodny z projektem budżetu Gminy w dziale 851 – ochrona zdrowia, w rozdziale 85154 - przeciwdziałanie alkoholizmowi oraz w rozdziale 85153 – przeciwdziałanie narkomanii.

2. Zgodnie z art. 18.2 cytowanej ustawy dochody z opłat za korzystanie z zezwoleń na sprzedaż napojów alkoholowych wykorzystywane będą na realizację gminnych programów profilaktyki i rozwiązywania problemów alkoholowych i nie mogą być przeznaczone na inne cele. Niewykorzystane środki przeznaczone na realizację programu przesuwa się jako środki nie wygasające na realizację zadań wymagających kontynuacji w roku następnym do momentu uprawomocnienia się nowego Gminnego Programu.

X. SPOSÓB SPRAWOZDANIA

Sprawozdanie z wykonania Gminnego Programu w zakresie merytorycznym i finansowym zostanie sporządzona na podstawie ankiety opracowanej przez Centrum informację z realizacji działań podejmowanych w danym roku, które wynikają z gminnego programu profilaktyki i rozwiązywania problemów alkoholowych oraz przeciwdziałania narkomanii, i przesyła ją do Centrum w terminie do dnia 15 kwietnia roku następującego po roku, którego dotyczy informacja.



XI. ZASADY WYNAGRADZANIA CZŁONKÓW KOMISJI

Zgodnie z art. 41 ust. 4 ustawy z dnia 26 października 1982 r. o wychowaniu w trzeźwości i przeciwdziałaniu alkoholizmowi, w skład gminnych komisji rozwiązywania problemów alkoholowych wchodzi osoby przeszkolone w zakresie profilaktyki i rozwiązywania problemów alkoholowych. Konieczność ujęcia w Gminnym Programie zasad wynagradzania członków GKRPA nakłada art. 4¹ ust. 5 ww. ustawy.

Członek Komisji otrzymuje ryczałtowe wynagrodzenie w wysokości:

Przewodnicząca Komisji:	700,00zł brutto
Sekretarz Komisji:	570,00zł brutto
Wiceprzewodnicząca Komisji:	540,00zł brutto
Członkowie Komisji:	520,00zł brutto

za następujące zadania:

- udział w posiedzeniu,
- motywowanie do leczenia odwykowego,
- kontrole placówek,
- opiniowanie punktów sprzedaży.

Za systematyczne dyżury interwencyjno-wspierające przysługuje wynagrodzenie w wysokości 80 zł brutto za przeprowadzony dyżur.

Każdorazowa nieobecność na posiedzeniu komisji wiąże się obniżką wynagrodzenia o 10 %. Podstawę do wypłaty wynagrodzenia dla członków komisji stanowi sporządzona lista obecności podpisana przez Przewodniczącą Komisji bądź upoważnioną osobę.

Wynagrodzenie wypłacane jest w ostatnim dniu roboczym miesiąca.

Członkom Komisji przysługują diety oraz zwrot kosztów przejazdów i noclegów z tytułu pełnienia obowiązków członka Komisji na zasadach określonych dla pracowników samorządowych z tytułu podróży służbowej na obszarze kraju, rozporządzenie Ministra Pracy i Polityki Społecznej z dnia 29 stycznia 2013 r. w sprawie należności przysługujących pracownikom zatrudnionym w państwowej lub samorządowej jednostce sfery budżetowej z tytułu podróży służbowej (Dz.U. 2023 r. poz. 2190 ze zm.). Polecenie wyjazdu podpisuje Wójt Gminy Łądek.



XII. WYKAZY SKRÓTÓW UŻYWANYCH W DOKUMENCIE

KCPU – Krajowe Centrum Przeciwdziałania Uzależnieniom,

GKRPA – Gminna Komisja Rozwiązywania Problemów Alkoholowych,

GOPS – Gminny Ośrodek Pomocy Społecznej,

KPP – Komenda Powiatowa Policji,

NGO – Organizacje pozarządowe,

GOK – Gminny Ośrodek Kultury,

PKI – Punkt Konsultacyjno-Informacyjny.

Sporządziła:

Gminna Komisja Rozwiązywania Problemów Alkoholowych

Finansowanie programu zadań z zakresu profilaktyki, rozwiązywania problemów alkoholowych i narkomanii na rok 2024

	Zadania	Kwota
OBSZAR I PROFILAKTYKA I PROMOCJA ZDROWIA	<p>1. Dofinansowanie działań związanych z realizacją programu profilaktycznego z elementami zajęć socjoterapeutycznych z uwzględnieniem alternatywnych form zagospodarowania czasu wolnego dzieci i młodzieży z rodzin z problemami alkoholowymi:</p>	
	<p>a) podczas ferii zimowych (GOK, ŚWIETLICA WIEJSKA),</p>	10 000,00 zł
	<p>b) podczas wakacji (GOK, ŚWIETLICA WIEJSKA),</p>	10 000,00 zł
	<p>2. Dofinansowanie:</p> <ul style="list-style-type: none"> - programów rekomendowanych przez NPZ, spotkań i warsztatów z profilaktyki uzależnień przemocy w rodzinie, prowadzone w środowisku lokalnym obejmującymi pracę z rodzicami, uczniami, nauczycielami (szkolenia nauczycieli) oraz pozostałymi mieszkańcami gminy, - zakup materiałów i narzędzi niezbędnych do przeprowadzania działań profilaktycznych skierowanych przeciwko uzależnieniom, przemocy w rodzinie i substancjom psychoaktywnym, - przeprowadzenie diagnozy w środowisku lokalnym, - wspieranie działań profilaktycznych organizowanych na terenie placówek oświatowych szkół, przedszkoli, bibliotek, świetlicy wiejskiej, GOK, - szkolenie dla sprzedawców napojów alkoholowych, członków GKRPA i innych grup zawodowych odpowiadających za profilaktykę uzależnień w ramach programu, zwrot kosztów podróży związanych ze szkoleniem 	18 220,00 zł
RAZEM	38 220,00 zł	

<p style="text-align: center;">OBSZAR II</p> <p style="text-align: center;">DZIAŁANIA NA RZECZ RODZIN Z PROBLEMAMI UZALEŻNIEŃ I PRZEMOCY</p>	<p>1. Dotacja projektu wypoczynkowego letniego, kolonii dla dzieci i młodzieży z rodzin, w których występuje problem alkoholowy, wychowawczy, przemoc w rodzinie, w tym dzieci i młodzież z rodzin wielodzietnych. Projekt realizowany z uwzględnieniem programu profilaktyki z elementami zajęć socjoterapeutycznych.</p>	9 000,00 zł
	<p>2. Dotacja półkolonii zimowych organizowanych przez stowarzyszenia/fundacje dla dzieci i młodzieży z rodzin, w których występuje problem alkoholowy, wychowawczy, przemoc w rodzinie, w tym dzieci i młodzież z rodzin wielodzietnych.</p>	5 500,00 zł
	<p>3. Dotacja półkolonii letnich organizowanych przez stowarzyszenia /fundacje dla dzieci i młodzież z rodzin, w których występuje problem alkoholowy, wychowawczy, przemoc w rodzinie, w tym dzieci i młodzież z rodzin wielodzietnych.</p>	5 500,00 zł
	RAZEM	20 000,00 zł
	<p>4. Zabezpieczenie lokalowe i finansowe pracy punktu konsultacyjno-Informacyjnego</p> <p>a) umowa zlecenie: psycholog (2 h/miesiąc x 80 zł x 12 miesięcy)</p> <p>b) materiały, narzędzia i usługi niezbędne do funkcjonowania punktu konsultacyjno-informacyjnego</p>	1 920,00 zł
	500,00 zł	
	RAZEM	2 420,00 zł
<p style="text-align: center;">OBSZAR III</p> <p style="text-align: center;">ORGANIZACJA GMINNEGO PROGRAMU ORAZ ZAPEWNIENIE FUNKCJONOWANIA GMINNEJ KOMISJI ROZWIĄZYWANIA PROBLEMÓW ALKOHOLOWYCH W ŁADKU.</p>	<p>1. Koszty sądowe, badania biegłych.</p>	800,00 zł
	RAZEM	800,00 zł
	<p>2. Wynagrodzenia dla członków komisji.</p> <p>3. Zwrot kosztów podróży w związku z realizacją zadań wymienionych w Gminnym Programie Profilaktyki</p>	35 160,00 zł
		100,00 zł

	<p>i Rozwiązywania Problemów Alkoholowych oraz Przeciwdziałania Narkomanii.</p> <p>4. Materiały, koszty wysyłki korespondencji i narzędzia do pracy GKRPA</p> <p>5. Zakup art. spożywcze do pracy GKRPA.</p>	<p>1 000,00 zł</p> <p>500,00 zł</p>
	RAZEM	36 760,00 zł
Wydatki na zadania w zakresie przeciwdziałania narkomanii		
<p>OBSZAR IV</p> <p>PROWADZENIE PROFILAKTYCZNEJ DZIAŁALNOŚCI INFORMACYJNEJ I EDUKACYJNEJ W ZAKRESIE ROZWIĄZYWANIA PROBLEMÓW PRZECIWDZIAŁANIA NARKOMANII, W SZCZEGÓLNOŚCI DLA DZIECI I MŁODZIEŻY.</p>	<p>1. Dofinansowanie/finansowanie programów, warsztatów, imprez profilaktycznych dla dzieci i młodzieży, szkoleń dla nauczycieli, członków komisji i innych grup zawodowych z zakresu narkomanii. Zakup materiałów i narzędzi do prowadzenia zajęć, warsztatów z profilaktyki</p>	5 000,00 zł
	RAZEM	5 000,00 zł
RAZEM PLAN		103 200,00 zł

Sporządziła:
Gminna Komisja Rozwiązywania Problemów Alkoholowych

Uzasadnienie
do uchwały Nr LXXVIII/500/2023
Rady Gminy Łądek
z dnia 29 listopada 2023 r.

Ustawa z dnia 26 października 1982 r. o wychowaniu w trzeźwości i przeciwdziałaniu alkoholizmowi nakłada na organy administracji rządowej i jednostki samorządu terytorialnego obowiązek podejmowania działań zmierzających do ograniczenia spożywania napojów alkoholowych oraz zmiany struktury ich spożywania, inicjowania i wspierania przedsięwzięć mających na celu zmianę obyczajów w zakresie sposobu spożywania tych napojów, działania na rzecz trzeźwości, przeciwdziałania powstawaniu i usuwania następstw nadużywania alkoholu, a także wspierania w tym zakresie działalności organizacji społecznych.

Przedstawiony Program został opracowany na podstawie diagnozy potrzeb Gminy Łądek z jednoczesnym uwzględnieniem zasobów, jakimi dysponuje Gmina Łądek. Program został przyjęty na posiedzeniu Gminnej Komisji Rozwiązywania Problemów Alkoholowych.

Ponadto z art. 18 ust. 2 pkt 15 ustawy z dnia 8 marca 1990 r. o samorządzie gminnym wynika, że do wyłącznej właściwości Rady Gminy należy podejmowanie uchwał w sprawach zastrzeżonych ustawami do kompetencji Rady Gminy.

W świetle powyższego podjęcie uchwały w sprawie uchwalenia Gminnego Programu Profilaktyki i Rozwiązywania Problemów Alkoholowych oraz Przeciwdziałania Narkomanii dla Gminy Łądek na rok 2024 jest zasadne.