



URZĄD GMINY ŁĄDEK



***ANALIZA STANU  
GOSPODARKI ODPADAMI  
ZA 2021 ROK***

*Łądek, 20.04.2022 r.*

## 1.Cel opracowania

Niniejszy dokument sporządzono w celu realizacji zobowiązań nałożonych na organ wykonawczy gminy przez obowiązujące w Polsce prawo w zakresie gospodarki odpadami. Analiza ta ma zweryfikować możliwości techniczne i organizacyjne gminy w zakresie gospodarki odpadami komunalnymi i umożliwić stworzenie efektywnego systemu gospodarowania odpadami komunalnymi. Zakres analizy jest zgodny z art. 9tb ust. UCPG i obejmuje w szczególności :

- ♣ możliwości przetwarzania niesegregowanych (zmieszanych) odpadów komunalnych, bioodpadów stanowiących odpady komunalne oraz przeznaczonych do składowania pozostałości z sortowania odpadów komunalnych i pozostałości z procesu mechaniczno- biologicznego przetwarzania niesegregowanych (zmieszanych) odpadów komunalnych;
- ♣ potrzeby inwestycyjne związane z gospodarowaniem odpadami komunalnymi;
- ♣ koszty poniesione w związku z odbieraniem, odzyskiem, recyklingiem i unieszkodliwianiem odpadów komunalnych w podziale na wpływy, wydatki i nadwyżki z opłat za gospodarowanie odpadami komunalnymi;
- ♣ liczbę mieszkańców;
- ♣ liczbę właścicieli nieruchomości, którzy nie zawarli umowy, o której mowa w art. 6 ust. 1, w imieniu których gmina powinna podjąć działania, o których mowa w art. 6 ust. 6- 12;
- ♣ ilość odpadów komunalnych wytwarzanych na terenie gminy;
- ♣ ilość niesegregowanych (zmieszanych) odpadów komunalnych i bioodpadów stanowiących odpady komunalne, odbieranych z terenu gminy oraz przeznaczonych do składowania pozostałości z sortowania odpadów komunalnych i pozostałości z procesu mechaniczno- biologicznego przetwarzania niesegregowanych (zmieszanych) odpadów komunalnych.
- ♣ uzyskane poziomy przygotowania do ponownego użycia i recyklingu odpadów komunalnych
- ♣ masę odpadów komunalnych wytworzonych na terenie gminy przekazanych do termicznego przekształcania oraz stosunek masy odpadów komunalnych przekazanych do termicznego przekształcania do masy odpadów komunalnych wytworzonych na terenie gminy.

Niniejszą analizę sporządzono na podstawie sprawozdań złożonych przez podmioty odbierające odpady komunalne od właścicieli nieruchomości, podmiot prowadzący punkty selektywnego zbierania odpadów komunalnych, podmioty zbierające odpady komunalne,

informacji przekazanych przez prowadzących instalacje komunalne oraz na podstawie rocznego sprawozdania z realizacji zadań z zakresu gospodarowania odpadami komunalnymi oraz innych dostępnych danych własnych gminy i jednostek jej podległych.

## **2. Podstawy prawne z zakresu gospodarowania odpadami**

System gospodarowania odpadami komunalnymi na terenie gminy Łądek funkcjonuje w oparciu o następujące podstawy prawne:

- Ustawa z dnia 14 grudnia 2012 r. o odpadach (Dz. U. z 2020 r., poz. 797 ze zm.).
- Ustawa z dnia 13 września 1996 r. o utrzymaniu czystości i porządku w gminach (Dz. U. z 2020 r. poz. 1439 ze zm.).
- Rozporządzenie Ministra Środowiska z dnia 15 grudnia 2017 r. w sprawie poziomów ograniczenia masy odpadów komunalnych ulegających biodegradacji (Dz. U. z 2017 r., poz. 2412).
- Rozporządzenie Ministra Klimatu i środowiska z dnia 3 sierpnia w sprawie sposobu obliczania poziomów przygotowania do ponownego użycia i recyklingu odpadów komunalnych.
- Rozporządzenie Ministra Klimatu z dnia 2 stycznia 2020 r. w sprawie katalogu odpadów (Dz. U. 2020 r. poz. 10).
- UCHWAŁA NR XXX/204/20 Rady Gminy Łądek z dnia 7 października 2020 r. w sprawie regulaminu utrzymania czystości i porządku na terenie Gminy Łądek.
- UCHWAŁA NR XL/262/2021 Rady Gminy Łądek z dnia 1 lipca 2021 r. w sprawie wyboru metody ustalenia opłaty za gospodarowanie odpadami komunalnymi, ustalenia wysokości tej opłaty oraz zwolnienia w części z opłaty za gospodarowanie odpadami komunalnymi właścicieli nieruchomości zabudowanych budynkami mieszkalnymi jednorodzinnymi kompostujących bioodpady stanowiące odpady komunalne w kompostowniku przydomowym na terenie Gminy Łądek.
- UCHWAŁA NR XXV/160/20 Rady Gminy Łądek z dnia 16 marca 2020 r. w sprawie wyboru metody ustalenia opłaty za gospodarowanie odpadami komunalnymi, ustalenia wysokości tej opłaty oraz zwolnienia w części z opłaty za gospodarowanie odpadami komunalnymi właścicieli nieruchomości zabudowanych budynkami mieszkalnymi jednorodzinnymi kompostujących bioodpady stanowiące odpady komunalne w kompostowniku przydomowym na terenie Gminy Łądek (obowiązująca od 1.05.2020r.)

- UCHWAŁA NR XXVIII/159/16 Rady Gminy Łądek z dnia 16 sierpnia 2016 r. w sprawie terminu, częstotliwości i trybu uiszczania opłaty za gospodarowanie odpadami komunalnymi.
- UCHWAŁA NR XXX/205/20 Rady Gminy Łądek z dnia 7 października 2020 r. w sprawie szczegółowego sposobu i zakresu świadczenia usług w zakresie odbierania odpadów komunalnych od właścicieli nieruchomości i zagospodarowania tych odpadów, w zamian za uiszczoną przez właściciela nieruchomości opłatę za gospodarowanie odpadami komunalnymi.
- UCHWAŁA NR XXV/159/20 Rady Gminy Łądek z dnia 16 marca 2020 r. w sprawie wzoru deklaracji o wysokości opłaty za gospodarowanie odpadami komunalnymi składanej przez właściciela nieruchomości (obowiązująca od 1.05.2020 r.)

### **3. System gospodarowania odpadami komunalnymi**

#### **3.1. Źródło odpadów – definicje**

**odpady komunalne** – rozumie się przez to odpady powstające w gospodarstwach domowych oraz odpady pochodzące od innych wytwórców odpadów, które ze względu na swój charakter i skład są podobne do odpadów z gospodarstw domowych, w szczególności niesegregowane (zmieszane) odpady komunalne i odpady selektywnie zebrane:

z gospodarstw domowych, w tym papier i tektura, szkło, metale, tworzywa sztuczne, bioodpady, drewno, tekstylia, opakowania, zużyty sprzęt elektryczny i elektroniczny, zużyte baterie i akumulatory oraz odpady wielkogabarytowe, w tym materace i meble, oraz

ze źródeł innych niż gospodarstwa domowe, jeżeli odpady te są podobne pod względem charakteru i składu do odpadów z gospodarstw domowych

– przy czym odpady komunalne nie obejmują odpadów z produkcji, rolnictwa, leśnictwa, rybołówstwa, zbiorników bezodpływowych, sieci kanalizacyjnej oraz z oczyszczalni ścieków, w tym osadów ściekowych, pojazdów wycofanych z eksploatacji oraz odpadów budowlanych i rozbiórkowych; niesegregowane (zmieszane) odpady komunalne pozostają niesegregowanymi (zmieszanymi) odpadami komunalnymi, nawet jeżeli zostały poddane przetwarzaniu odpadów, ale przetwarzanie to nie zmieniło w sposób znaczący ich właściwości;

**gospodarowanie odpadami** – rozumie się przez to zbieranie, transport lub przetwarzanie odpadów, w tym sortowanie, wraz z nadzorem nad wymienionymi działaniami, a także późniejsze postępowanie z miejscami unieszkodliwiania odpadów oraz działania wykonywane w charakterze sprzedawcy odpadów lub pośrednika w obrocie odpadami;

**gospodarka odpadami** – rozumie się przez to wytwarzanie odpadów i gospodarowanie odpadami;

**odpady** – rozumie się przez to każdą substancję lub przedmiot, których posiadacz pozbywa się, zamierza się pozbyć lub do których pozbycia się jest obowiązany;

**biodopady** – rozumie się przez to ulegające biodegradacji odpady z ogrodów i parków, odpady żywności i kuchenne z gospodarstw domowych, gastronomii, w tym restauracji, stołówek oraz zakładów zbiorowego żywienia, biur, hurtowni i jednostek handlu detalicznego, a także podobne odpady z zakładów produkujących lub wprowadzających do obrotu żywność;

odpadach ulegających biodegradacji – rozumie się przez to odpady, które ulegają rozkładowi tlenowemu lub beztlenowemu przy udziale mikroorganizmów;

**selektywne zbieranie** – rozumie się przez to zbieranie, w ramach którego dany strumień odpadów, w celu ułatwienia specyficznego przetwarzania, obejmuje jedynie odpady charakteryzujące się takimi samymi właściwościami i takimi samymi cechami;

**odzysk** – rozumie się przez to jakiegokolwiek proces, którego głównym wynikiem jest to, aby odpady służyły użytecznemu zastosowaniu przez zastąpienie innych materiałów, które w przeciwnym przypadku zostałyby użyte do spełnienia danej funkcji, lub w wyniku którego odpady są przygotowywane do spełnienia takiej funkcji w danym zakładzie lub ogólnie w gospodarce;

**ponowne użycie** – rozumie się przez to działanie polegające na wykorzystywaniu produktów lub części produktów niebędących odpadami ponownie do tego samego celu, do którego były przeznaczone;

**przetwarzaniu** – rozumie się przez to procesy odzysku lub unieszkodliwiania, w tym przygotowanie poprzedzające odzysk lub unieszkodliwianie;

**przygotowanie do ponownego użycia** – rozumie się przez to odzysk polegający na sprawdzeniu, czyszczeniu lub naprawie, w ramach którego produkty lub części produktów, które wcześniej stały się odpadami, są przygotowywane do tego, aby mogły być ponownie wykorzystywane bez jakiegokolwiek innych czynności wstępnego przetwarzania;

**recykling** – rozumie się przez to odzysk, w ramach którego odpady są ponownie przetwarzane na produkty, materiały lub substancje wykorzystywane w pierwotnym celu lub innych celach; obejmuje to ponowne przetwarzanie materiału organicznego (recykling

organiczny), ale nie obejmuje odzysku energii i ponownego przetwarzania na materiały, które mają być wykorzystane jako paliwa lub do prac ziemnych;

### **3.2. Postępowanie z odpadami powstającymi na terenie Gminy Łądek**

Nowym systemem gospodarowania odpadami komunalnymi na terenie Gminy Łądek zostały objęte od 1 lipca 2013 r. nieruchomości zamieszkałe przez mieszkańców. Pozostałe nieruchomości niezamieszkałe, w tym miejsca prowadzenia działalności gospodarczej oraz budynki użyteczności publicznej są zobowiązane do posiadania umowy na odbiór odpadów z firmą wpisaną do rejestru działalności regulowanej, prowadzonego przez Wójta Gminy Łądek.

Odpady z terenu Gminy Łądek w 2021 r. były odbierane przez firmę WM Wiatrowiec Energie Sp. z o.o., Nowa Wieś 22, 63-308 Gizałki; wyłoniona w trybie przetargu nieograniczonego, świadcząca usługi z zakresu odbioru i zagospodarowania odpadów komunalnych powstałych na nieruchomościach zamieszkałych.

W zamian za uiszczoną przez właściciela nieruchomości opłatę za gospodarowanie odpadami komunalnymi odbierane były odpady według podziału na poszczególne frakcje:

- 1) grupa podstawowa:
  - a) niesegregowane (zmieszane ) odpady komunalne,
  - b) papier i tektura w tym odpady opakowaniowe z papieru i tektury,
  - c) tworzywa sztuczne w tym odpady opakowaniowe z tworzyw sztucznych, odpadów wielomateriałowych oraz metali w tym odpady opakowaniowe z metali,
  - d) szkło w tym odpady opakowaniowe ze szkła,
  - e) odpady ulegające biodegradacji, ze szczególnym uwzględnieniem bioodpadów,
  - f) popiół i żużel z palenisk domowych.
- 2) grupa dodatkowa:
  - a) meble i inne odpady wielkogabarytowe,
  - b) zużyty sprzęt elektryczny i elektroniczny,
  - c) zużyte opony,
  - d) zużyte baterie i akumulatory inne niż przemysłowe i samochodowe,
  - e) przeterminowane leki.

Zużyte leki kierowane są do pojemników znajdujących się w wyznaczonych aptekach na terenie Gminy Łądek, w których jest prowadzona zbiórka przeterminowanych lub niewykorzystanych leków pochodzących z gospodarstw domowych:

Apteka Radix, ul Rynek 26, 62-406 Łądek;

Apteka Św. Mikołaja, ul. Pyzdarska 17, 62-406 Łądek;

DOZ Punkt Apteczny dbam o zdrowie, ul. Plac Zamkowy 20, 62-404 Ciężęń;

Odpady wielkogabarytowe, zużyty sprzęt elektryczny i elektroniczny, odbierane były od mieszkańców raz w roku podczas zorganizowanej zbiórki.

Zużyte baterie zbierane są do pojemnika znajdującego się w Gminnym Ośrodku Kultury w Łądku.

#### **4. Możliwość przetwarzania niesegregowanych (zmieszanych) odpadów komunalnych, bioodpadów stanowiących odpady komunalne oraz przeznaczonych do składowania pozostałości z sortowania odpadów komunalnych i pozostałości z procesu mechaniczno-biologicznego przetwarzania niesegregowanych (zmieszanych) odpadów komunalnych**

Jako przetwarzanie rozumie się procesy odzysku lub unieszkodliwienia, w tym przygotowanie poprzedzające odzysk lub unieszkodliwienie.

Możliwości przetwarzania zmieszanych odpadów komunalnych związane są z ich zagospodarowaniem w poszczególnych instalacjach do odzysku (głównie instalacje mechaniczno-biologicznego przetwarzania odpadów komunalnych) lub unieszkodliwienia (głównie składowanie odpadów na składowiskach).

##### **4.1 Instalacja do przetwarzania odpadów komunalnych**

Zagospodarowaniem i przetwarzaniem odpadów komunalnych pochodzących z terenu Gminy Łądek zajmuje się głównie Miejski Zakład Gospodarki Odpadami Komunalnymi Sp. z o.o. w Koninie, który realizuje te zadania dla 36 samorządów tworzących Spółkę (miasto Konin, gmina Babiak, gmina Brudzew, gmina Dąbie, gmina Golina, gmina Grodziec, gmina Grzegorzew, gmina Kazimierz Biskup, gmina Kleczew, gmina Kłodawa, miasto Koło, gmina Koło, gmina Kościelec, gmina Kramsk, gmina Krzymów, **gmina Łądek**, gmina Olszówka, gmina Orchowo, gmina Osiek Mały, gmina Ostrowite, gmina Powidz, gmina Przykona, gmina Rychwał, gmina Rzgów, gmina Skulsk, miasto Słupca, gmina Słupca, gmina Sompolno, gmina

Stare Miasto, gmina Strzałkowo, gmina Ślesin, gmina Turek, gmina Wierzbinek, gmina Wilczyn, gmina Władysławów, gmina Zagórów)

Odpady wytwarzane przez mieszkańców 36 miast i gmin subregionu konińskiego, dostarczone przez przewoźników oraz przyjęte i zważone w MZGOK odpowiednio są kierowane do:

- przetworzenia w jednej z czterech instalacji MZGOK (ZTUOK, sortownia, kompostownia, składowisko),
- odzysku wewnętrznego i zewnętrznego w innych instalacjach,
- tymczasowego magazynowania.

Zakład Mechanicznego Przekształcania Odpadów, na który składa się sortownia z trzema liniami sortowniczymi, które pozwalają odzyskać surowce do powtórnego przerobu, kompostownia oraz składowisko.

### **SORTOWNIA**

**Sortowanie odpadów jest procesem odzysku pozwalającym z odpadów odzyskać jak największą ilość materiałów i surowców, które można następnie przetworzyć.**

- Sortownia MZGOK , wybudowana została ze środków budżetowych miasta Konina i została oddana do użytku w październiku 2002 r. Była instalacją przeznaczoną do wysortowywania odpadów surowcowych (tworzywa, papier, metale, szkło) ze strumienia zmieszanych odpadów komunalnych. Pozostałości z sortowania trafiały na składowisko.
- Od 2016 roku na linię sortowniczą trafiają wyłącznie odpady selektywnie zebrane przez mieszkańców do kolorowych worków lub pojemników i dostarczone do MZGOK przez firmy odbierające.
- Rocznie w sortowni MZGOK doczyszczane jest ponad 18 000 ton selektywnie zebranych odpadów pochodzących od mieszkańców 36 miast i gmin subregionu konińskiego.
- Po doczyszczeniu odpadów i pogrupowaniu frakcji takich jak:
  - butelki z tworzyw sztucznych tzw. PET w kolorze bezbarwnym, zielonym, niebieski
  - opakowania z tworzyw chemii gospodarcze
  - folie
  - opakowania wielomateriałowe np. kartoniki po napojach, mleku, jogurtach



- o szkło białe i kolorowe.

są sprzedawane do recyklingu wyspecjalizowanym firmom. Przetwarzanie odpadów surowcowych w procesie recyklingu stanowi obecnie dużą, rozwijającą się gałąź przemysłu.

- Pozostałości z doczyszczania selektywnej zbiórki odpadów trafiają do procesu odzysku energetycznego w ZTUOK.

## Sortownia



źródło: fotografia udostępniona przez MZGOK Sp. z o.o.

## Linia sortownicza doczyszczania selektywnej zbiórki odpadów



źródło: fotografia udostępniona przez MZGOK Sp. z o.o.

## KOMPOSTOWNIA

Kompostowanie polega na przetworzeniu odpadów organicznych pochodzenia roślinnego w masę próchniczą.



źródło: fotografia udostępniona przez MZGOK Sp. z o.o.

- Kompostowanie jest sposobem zagospodarowania odpadów najbardziej zbliżonym do procesów zachodzących w przyrodzie. Musi odbywać się w specjalnych warunkach (obecność tlenu, odpowiednia wilgotność i temperatura powyżej 55 stopni ).
- Zaletą kompostowania oprócz uzyskania produktu o szerokim spektrum zastosowania jako kompostu jest także zmniejszenie o 30-50% masy odpadów organicznych a same technologie kompostowania nie są kosztowne i skomplikowane.
- Produkt ten cieszy się dużym zainteresowaniem przedsiębiorców i odbiorców indywidualnych. Rocznie sprzedajemy około 5 000 ton produktu.



źródło: fotografia udostępniona przez MZGOK Sp. z o.o.



*źródło: fotografia udostępniona przez MZGOK Sp. z o.o.*

### **SKŁADOWISKO**



*źródło: fotografia udostępniona przez MZGOK Sp. z o.o.*

Zakład Termicznego Unieszkodliwiania Odpadów, oddany do eksploatacji 21 grudnia 2015 roku zajmuje się termicznym przekształcaniem odpadów komunalnych o kodach 20 03 01 oraz 19 12 12.

W wyniku tego procesu wytwarza i sprzedaje do sieci energię elektryczną i ciepłą.  
W grudniu 2020 roku obchodził swoje 5 - lecie

### **5. Ilość niesegregowanych (zmieszanych) odpadów komunalnych, bioodpadów stanowiących odpady komunalne oraz przeznaczonych do składowania pozostałości z sortowania odpadów komunalnych i pozostałości z procesu mechaniczno-biologicznego przetwarzania nieposegregowanych (zmieszanych) odpadów komunalnych**

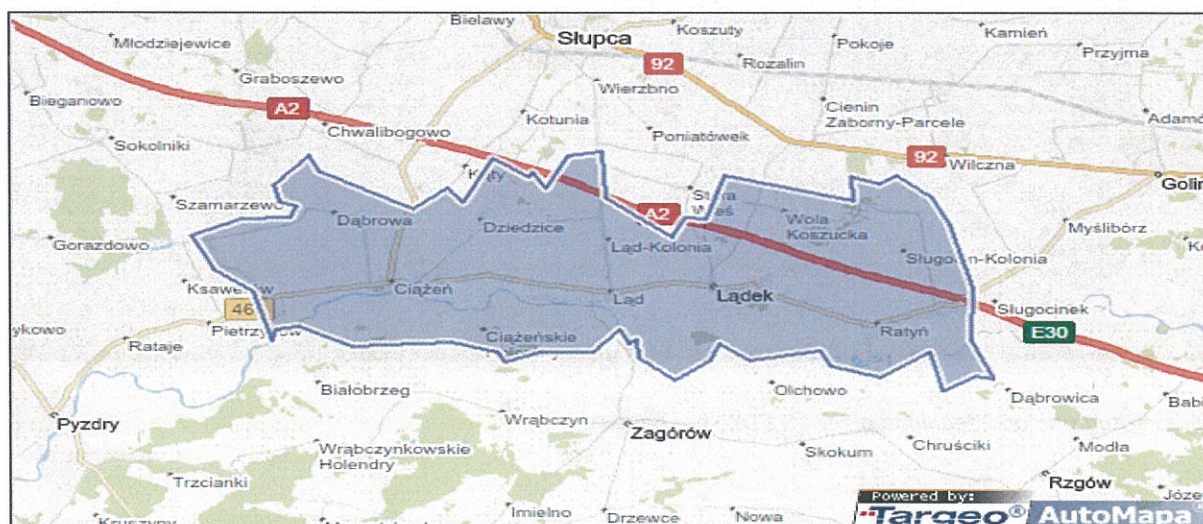
W 2021 roku poddano 839,92 Mg nieposegregowanych (zmieszanych) odpadów komunalnych (20 03 01) procesowi R1 - Wykorzystanie główni jako paliwa lub innego środka wytwarzania energii (\*).

Nie przekazano do składowania zmieszanych odpadów komunalnych (20 03 01).

W 2021 r. nie przekazano do składowania żadnej ilości bioodpadów.

Odpady te zostały przekazane do recyklingu.

### **6. Liczba mieszkańców**



Liczba sołectw w Gminie - **16**

Liczba mieszkańców gminy, zgodnie z danymi pochodzącymi z rejestru mieszkańców gminy - **5772**

Łączna ilość nieruchomości - 1565  
Łączna liczba osób wg deklaracji - 4661

## 7. Ilość odpadów wytworzonych na terenie Gminy Łądek

### 7.1 .Ilość odpadów powstających na nieruchomościach niezamieszkałych:

Dane podmiotu odbierającego odpady:

**FHU LL Service Laura Lehmann;**

**EKO-KONTENER Przemysław Pieczyński;**

| Kod odpadu | Rodzaj odpadu                                      | Masa [Mg] |
|------------|--|-----------|
| 20 03 01   | <i>Niesegregowane (zmieszane) odpady komunalne</i> | 241,78    |
| 20 01 39   | <i>Tworzywa sztuczne</i>                           | 8,46      |
| 20 01 01   | <i>Papier i tektura</i>                            | 12,84     |
| 15 01 07   | <i>Opakowania ze szkła</i>                         | 3,08      |

### 7.2 .Ilość odpadów powstających na PSZOK:

#### Informacja o zebranych odpadach komunalnych

| Lp. | Kod i rodzaj odpadu  | Masa zebranych odpadów komunalnych w tonach [Mg] |
|-----|--|--|
| 1   | 16 01 03 Zużyte opony  | 11,5000  |
| 2   | 17 09 04 Zmieszane odpady z budowy, remontów i demontażu inne niż wymienione w 17 09 01, 17 09 02 i 17 09 03   | 47,8200  |
| 3   | 20 01 35* Zużyte urządzenia elektryczne i elektroniczne inne niż wymienione w 20 01 21 i 20 01 23 zawierające niebezpieczne składniki <sup>5</sup> ) | 7,4400   |
| 4   | 20 02 01 Odpady ulegające biodegradacji  | 33,4300  |
| 5   | 20 03 07 Odpady wielkogabarytowe   | 28,0400  |
|     |  | <b>RAZEM 128,2300</b>                            |

## Informacja o sposobie zagospodarowania zebranych odpadów komunalnych

### Przekazane do instalacji

| Lp. | Kod i rodzaj odpadu  | Masa zebranych odpadów komunalnych w tonach [Mg] | Sposób zagospodarowania zebranych odpadów komunalnych |
|-----|--|--|---|
| 1   | 16 01 03 Zużyte opony  | 9,74   | D5  |
| 2   | 17 09 04 Zmieszane odpady z budowy, remontów i demontażu inne niż wymienione w 17 09 01, 17 09 02 i 17 09 03   | 47,82  | D5  |
| 3   | 20 01 35* Zużyte urządzenia elektryczne i elektroniczne inne niż wymienione w 20 01 21 i 20 01 23 zawierające niebezpieczne składniki <sup>5</sup> ) | 7,4400   | R12   |
| 4   | 20 02 01 Odpady ulegające biodegradacji  | 26,76  | R3  |
| 5   | 20 03 07 Odpady wielkogabarytowe   | 28,04  | R12   |
|     |  |  | <b>RAZEM 119,80</b>                                   |

## Informacja o zebranych i magazynowanych odpadach komunalnych

| Lp. | Kod i rodzaj odpadu                     | Masa zebranych odpadów komunalnych w tonach [Mg] |
|-----|---|--|
| 1   | 16 01 03 Zużyte opony                   | 11,50  |
| 2   | 20 02 01 Odpady ulegające biodegradacji | 33,43  |
|     |   | <b>RAZEM 44,93</b>                               |

### 7.3 .Ilość odpadów powstających na nieruchomościach zamieszkałych:

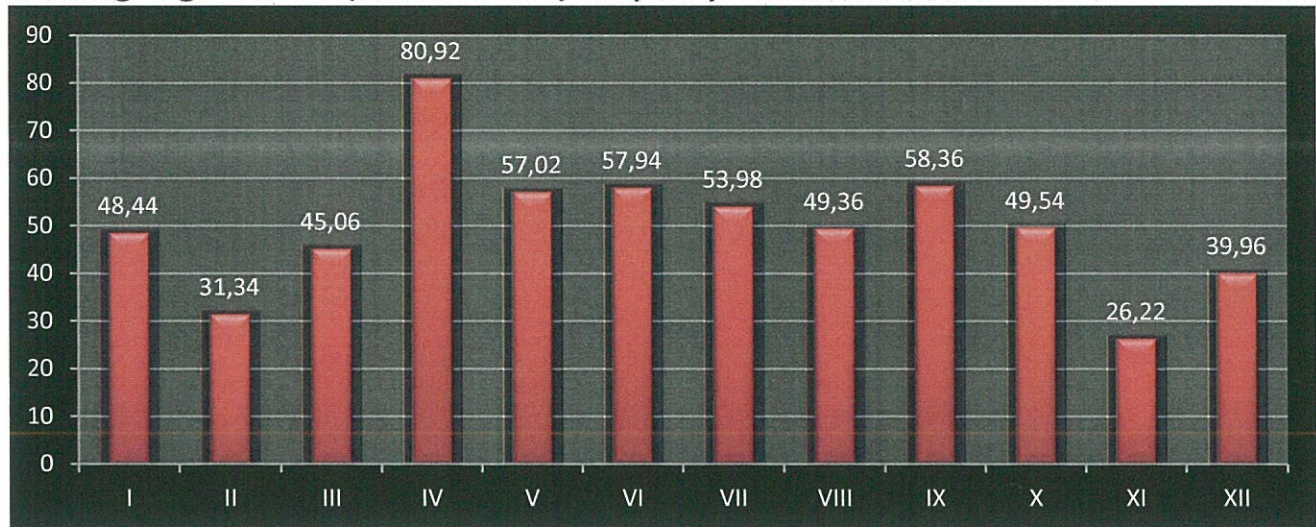
| Kod odebranych odpadów komunalnych | Rodzaj odebranych odpadów komunalnych   | Masa odebranych odpadów komunalnych [Mg] |
|------------------------------------|---|--|
| 20 03 01                           | Niesegregowane (zmieszane) odpady komunalne   | 598,14                                   |
| 20 03 99                           | Odpady komunalne niewymienione w innych podgrupach  | 394,70                                   |
| 20 01 39                           | Tworzywa sztuczne   | 106,10                                   |
| 15 01 07                           | Opakowania ze szkła   | 108,62                                   |
| 20 01 01                           | Papier i tektura  | 24,84                                    |
| 20 02 01                           | Odpady ulegające biodegradacji  | 285,02                                   |
| 20 03 07                           | Odpady wielkogabarytowe   | 23,48                                    |
| 20 01 35                           | Zużyte urządzenia elektryczne i elektroniczne inne niż wymienione w 20 01 21 i 20 01 23 zawierające niebezpieczne składniki | 5,7                                      |
| 20 01 36                           | Zużyte urządzenia elektryczne i elektroniczne inne niż wymienione w 20 01 21, 20 01 23 i 20 01 35                           | 0,98                                     |
| 20 01 31                           | Leki cytotoksyczne i cytostatyczne  | 0,04                                     |
| <b>RAZEM</b>                       |   | <b>1547,62</b>                           |

**Ilość odpadów powstających na nieruchomościach zamieszkałych z podziałem na miesiące**

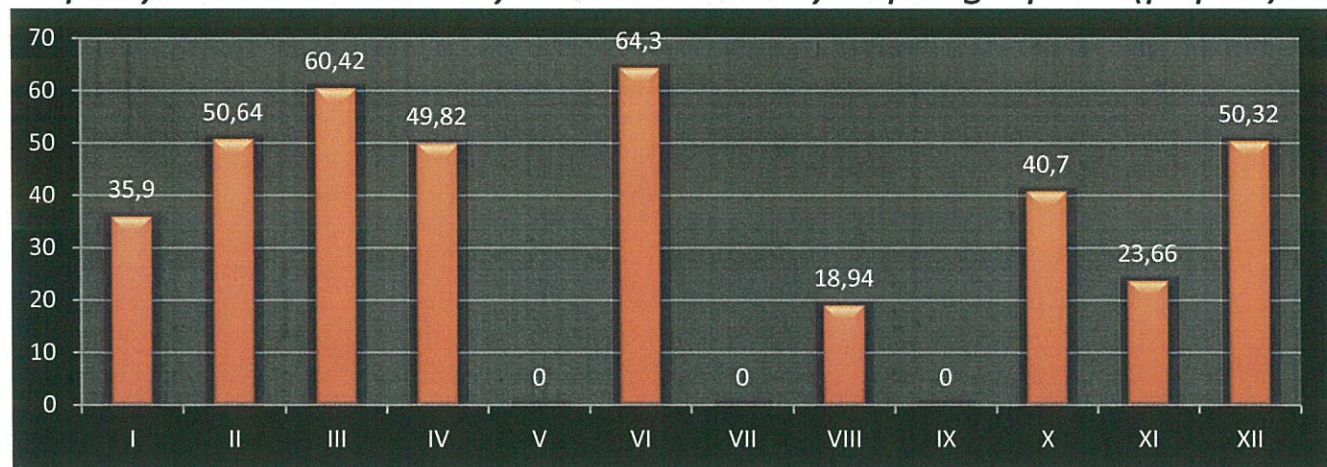
| Nazwa frakcji   | Miesiąc |       |        |          |       |          |        |          |          |             |          |          |
|---|---------|-------|--------|----------|-------|----------|--------|----------|----------|-------------|----------|----------|
|   | Styczeń | Luty  | Marzec | Kwiecień | Maj   | Czerwiec | Lipiec | Sierpień | Wrzesień | Październik | Listopad | Grudzień |
| Niesegregowane (zmieszane) odpady komunalne   | 48,44   | 31,34 | 45,06  | 80,92    | 57,02 | 57,94    | 53,98  | 49,36    | 58,36    | 49,54       | 26,22    | 39,96    |
| Odpady komunalne niewymienione w innych podgrupach  | 35,9    | 50,64 | 60,42  | 49,82    | 0     | 64,3     | 0      | 18,94    | 0        | 40,7        | 23,66    | 50,32    |
| Opakowania ze szkła   | 9,6     | 6,54  | 8,64   | 10,24    | 9,5   | 9,8      | 9,5    | 10,32    | 10,68    | 7,3         | 7,82     | 6,16     |
| Tworzywa sztuczne   | 10,78   | 6,56  | 7,6    | 11,06    | 8,66  | 9,62     | 9,72   | 9,3      | 10,76    | 7,98        | 8,38     | 8,2      |
| Papier i tektura  | 2,38    | 1,36  | 1,6    | 2,82     | 1,9   | 2,1      | 2,2    | 2,26     | 2,82     | 1,8         | 1,24     | 2,36     |
| Odpady ulegające biodegradacji  | 13,48   | 6,46  | 12,1   | 35,26    | 26,5  | 32,3     | 36,9   | 29,36    | 33,2     | 36,06       | 11,56    | 11,84    |
| Odpady wielkogabarytowe   | 0       | 0     | 0      | 8,54     | 0     | 5,82     | 3,84   | 0,56     | 3,66     | 1,06        | 0        | 0        |
| Leki cytostaticzne i cytostatyczne  | 0       | 0     | 0      | 0,02     | 0     | 0        | 0      | 0        | 0        | 0           | 0        | 0,02     |
| Zużyte urządzenia elektryczne i elektroniczne inne niż wymienione w 20 01 21 i 20 01 23 zawierające niebezpieczne składniki | 0       | 0     | 0      | 3,34     | 0     | 0,84     | 1,02   | 0        | 0        | 0,5         | 0        | 0        |
| Zużyte urządzenia elektryczne i elektroniczne inne niż wymienione w 20 01 21, 20 01 23 i 20 01 35                           | 0       | 0     | 0      | 0,1      | 0     | 0        | 0      | 0        | 0,88     | 0           | 0        | 0        |



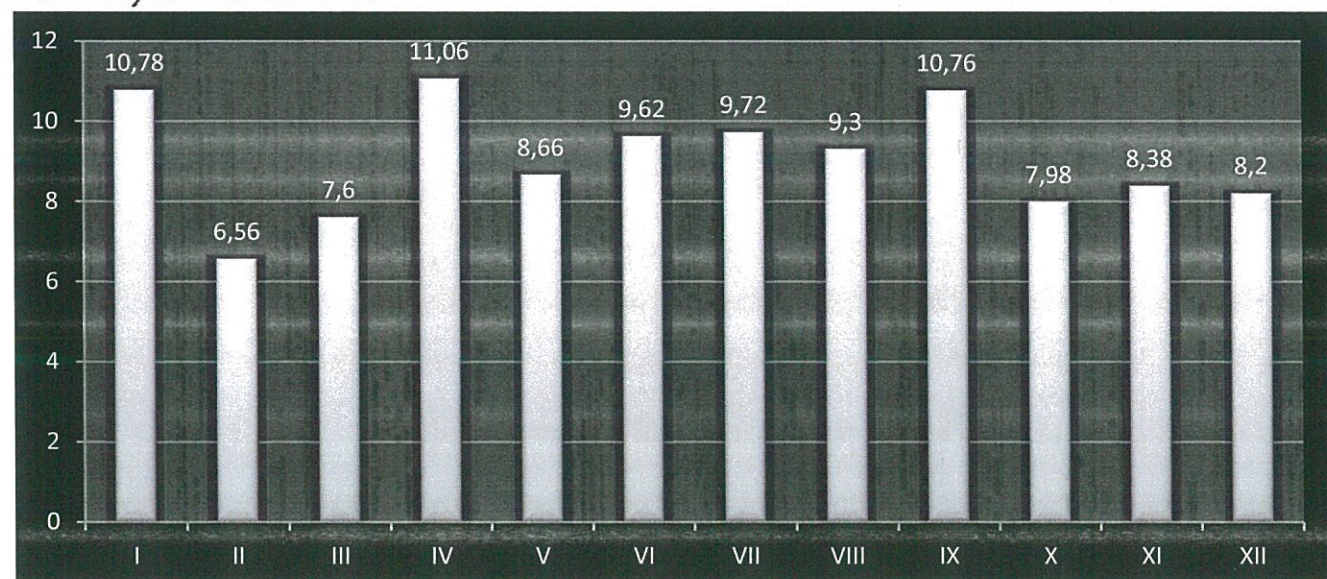
### Niesegregowane (zmieszane) odpady komunalne



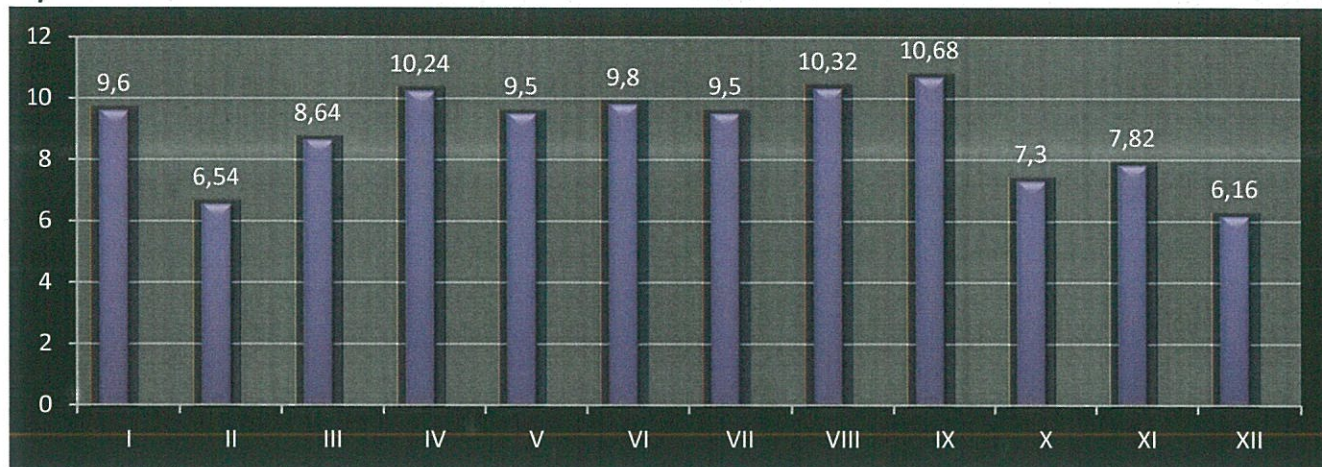
### Odpady komunalne niewymienione w innych podgrupach (popiół)



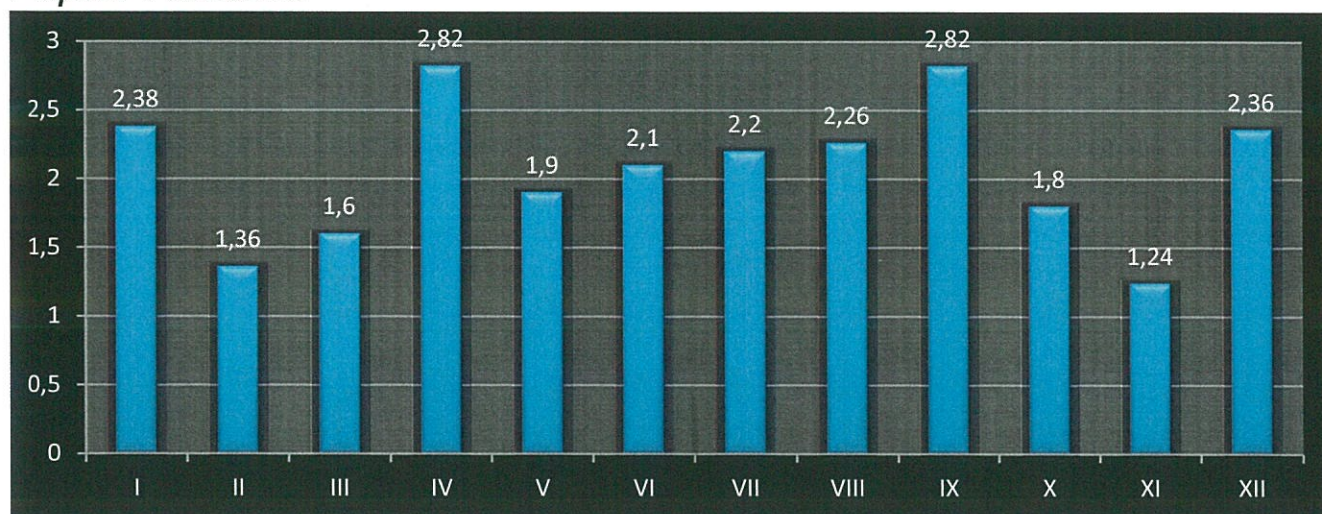
### Tworzywa sztuczne



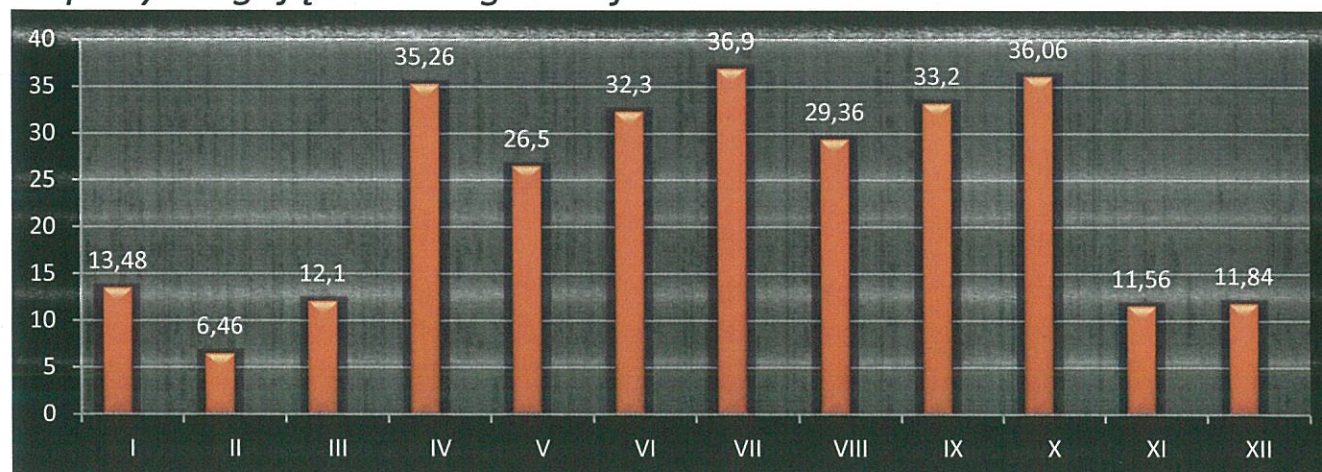
## Opakowania ze szkła



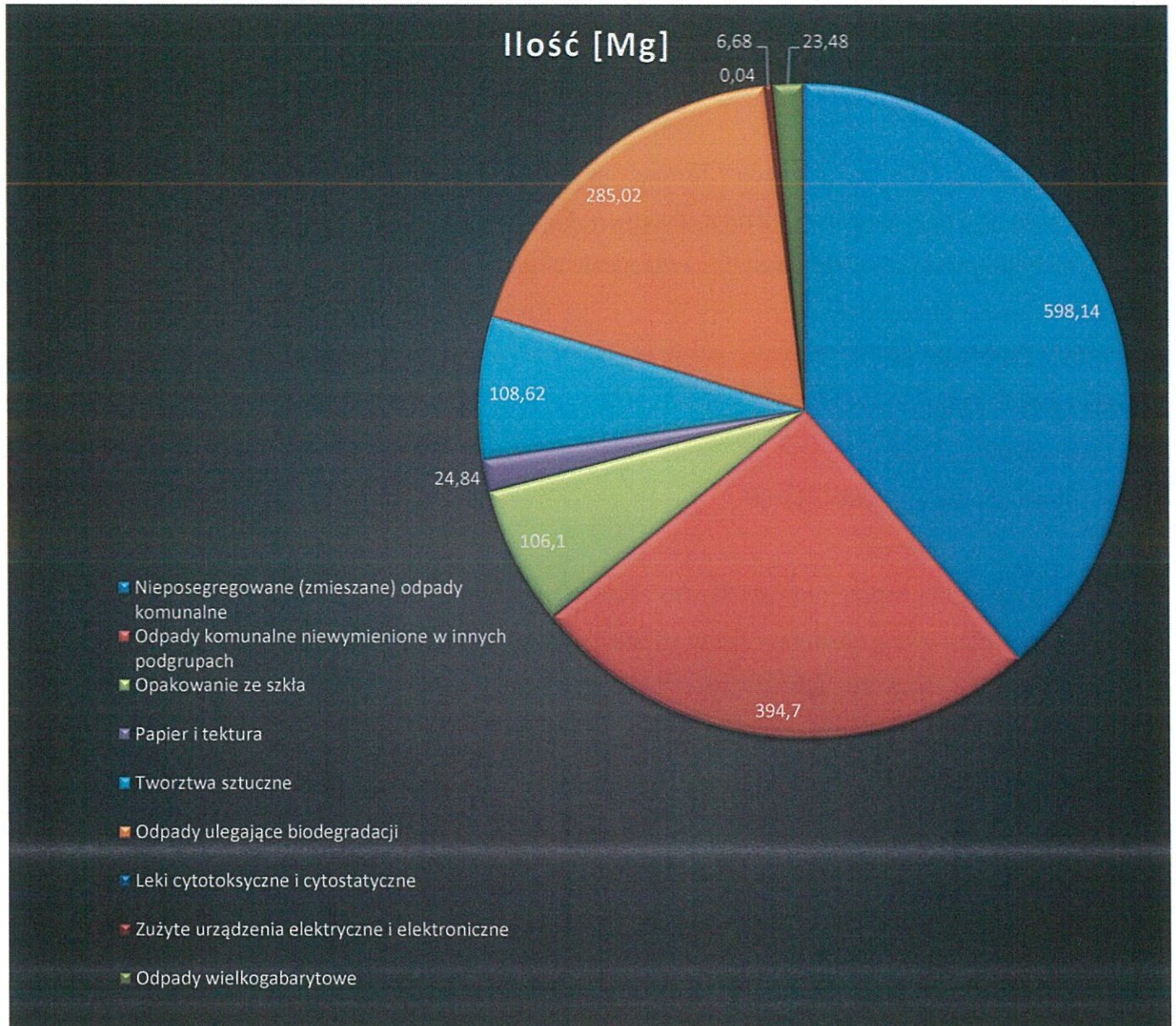
## Papier i tektura



## Odpady ulegające biodegradacji



**Procentowa ilość odpadów komunalnych zebranych i odebranych na terenie Gminy Łądek z nieruchomości zamieszkałych**



## **8. PUNKT SELEKTYWNEJ ZBIÓRKI ODPADÓW KOMUNALNYCH**

Od stycznia 2020 r. na terenie Gminy Łądek zaczął funkcjonować Punkt Selektywnego Zbierania Odpadów Komunalnych zlokalizowany w Łądku przy ul. Niskiej 17A.

Odpady pochodzące z Punktu Selektywnej Zbiórki Odpadów Komunalnych były odbierane przez firmę EKO-KONTENER Przemysław Pieczyński, Rumin 111, 62-504 Rumin świadczącą usługi z zakresu odbioru i zagospodarowania odpadów komunalnych, która została wyłoniona w trybie przeprowadzonego rozeznania cenowego.

Punkt Selektywnego Zbierania Odpadów Komunalnych zlokalizowany jest na terenie oczyszczalni ścieków w Łądku PSZOK przyjmuje odpady wyłącznie od mieszkańców Gminy Łądek

### **GODZINY OTWARCIA:**

Wtorek - 8:00 - 15:00

Czwartek – 8:00 – 15:00

II i IV sobota miesiąca – 8:00 – 15:00

W PSZOKu nieodpłatnie przyjmowane są, dostarczone we własnym zakresie przez mieszkańców Gminy Łądek, selektywnie zbierane odpady komunalne z gospodarstw domowych tj.:

- opakowania z papieru i tektury
- odpady opakowaniowe z metali i tworzyw sztucznych
- szkło opakowaniowe
- opakowania z tekstyliów
- opakowania zawierające pozostałości substancji niebezpiecznych lub nimi zanieczyszczone
- pojemniki pod ciśnieniem po aerozolach
- opony pojazdów osobowych, motocykli, rowerów
- beton oraz gruz betonowy
- gruz ceglany
- zmieszane odpady z betonu, gruzu ceglanego, ceramiki, glazury, terakoty itp.
- szkło okienne, drzwiowe, bezbarwne, lustra
- odzież
- tekstylia

- rozpuszczalniki
- kwasy
- alkalia (substancje żrące)
- odczynniki fotograficzne
- środki ochrony roślin zawierające substancje niebezpieczne
- świetlówki, świetlówki energooszczędne
- termometry rtęciowe
- urządzenia chłodnicze i klimatyzacyjne np.: lodówki, chłodziarki, klimatyzatory domowe
- oleje spożywcze (przeterminowane zużyte)
- przepracowane lub przeterminowane oleje silników samochodowych
- farby, farby drukarskie, tusze, tonery do drukarek zawierające substancje niebezpieczne
- kleje, lepiszczce i żywice zawierające substancje niebezpieczne
- farby, farby drukarskie, tusze, tonery do drukarek
- kleje, lepiszczce i żywice
- detergenty zawierające substancje niebezpieczne
- detergenty
- leki
- akumulatory i baterie
- telewizory, monitory
- małe i duże urządzenia elektryczne i elektroniczne
- drewno zawierające substancje niebezpieczne
- drewno tj. skrzynki drewniane, deski itp.
- odpady tworzyw sztucznych np. wiadra, miski, zabawki, skrzynki, meble ogrodowe itp.
- odpady metali np. ramy rowerowe, koła rowerowe, wieszaki, obudowy urządzeń, klamki, elementy metalowe itp.
- środki ochrony roślin niezawierające substancji niebezpiecznych
- inne odpady komunalne
- odpady wielkogabarytowe

**W PSZOKU NIE PRZYJMUJE SIĘ:**

- niesegregowanych zmieszanych odpadów komunalnych
- materiałów zawierających azbest
- papy

- odpadów w uszkodzonych opakowaniach, w stopniu powodującym wyciek substancji znajdujących się wewnątrz tego opakowania,
- odpadów, których ilości, skład i charakter wskazują na to, iż pochodzą z działalności gospodarczej, do których stosuje się odrębne przepisy w zakresie gospodarowania odpadami.
- odpady zanieczyszczone
- gaśnice i butle gazowe
- szyby samochodowe
- części samochodowe (tj, zderzaki, reflektory itp.)
- odpady nieoznaczone, bez możliwości wiarygodnej identyfikacji (brak etykiet)
- wełna mineralna
- zmieszane odpady budowlane



## 9. Uzyskane poziomy przygotowania do ponownego użycia i recyklingu odpadów komunalnych

### Masę odpadów komunalnych ulegających biodegradacji wytworzoną w 1995 r.

$$OUB_{1995} = (0,155 * L_m + 0,047 * L_w) * U_o \text{ [Mg]}$$

$$OUB_{1995} = (0,155 * 0 + 0,047 * 5922) * 1 \text{ [Mg]}$$

$$OUB_{1995} = \underline{278,334 \text{ Mg}}$$

Gdzie:

gdzie:

$OUB_{1995}$  - masa odpadów komunalnych ulegających biodegradacji wytworzonych w 1995 r. [Mg];

$L_m$  - liczba mieszkańców miasta w 1995 r. na obszarze gminy według danych Głównego Urzędu Statystycznego (liczba osób zamieszkałych według stanu na dzień 31 grudnia 1995 r.);

$L_w$  - liczba mieszkańców wsi w 1995 r. na obszarze gminy według danych Głównego Urzędu Statystycznego (liczba osób zamieszkałych według stanu na dzień 31 grudnia 1995 r.);

0,155 - jednostkowy wskaźnik wytwarzania odpadów komunalnych ulegających biodegradacji przez 1 mieszkańca na obszarze miasta w 1995 r. [Mg];

0,047 - jednostkowy wskaźnik wytwarzania odpadów komunalnych ulegających biodegradacji przez 1 mieszkańca na obszarze wsi w 1995 r. [Mg];

$U_o$  - udział gminy / podmiotu odbierającego odpady komunalne na podstawie umowy z właścicielem nieruchomości, o którym mowa w art. 9g ustawy z dnia 13 września 1996 r. o utrzymaniu czystości i porządku w gminach w rynku usług w roku poprzedzającym dany rok sprawozdawczy, stanowiący iloraz masy niesegregowanych (zmieszanych) odpadów komunalnych odebranych przez gminę/podmiot odbierający odpady komunalne na podstawie umowy z właścicielem nieruchomości i łącznej masy tych odpadów odebranych z obszaru całej gminy, w roku poprzedzającym dany rok sprawozdawczy;

### Masę odpadów ulegających biodegradacji zebranych, odebranych i przetworzonych ze strumienia odpadów komunalnych z obszaru danej gminy w danym roku sprawozdawczym, przekazanych do składowania

$$M_{OUBR} = (M_{MR} \times U_M) + (M_{WR} \times U_W) + \sum_{i=1}^{16} (M_{SRi} \times U_{Si}) + (M_{BR1} \times U_{B1}) + (M_{BR2} \times U_{B2}) \text{ [Mg]}$$

$$M_{OUBR} = (0 * 0,573) + (0 * 0,483) + (0 * 1) + (0 * 0,403) + (0 * 0,59)$$

$$M_{OUBR} = \underline{0}$$

gdzie:

$M_{OUBR}$  - masa odpadów ulegających biodegradacji zebranych, odebranych i przetworzonych ze strumienia odpadów komunalnych z obszaru danej gminy w danym roku sprawozdawczym, przekazanych do składowania [Mg];

$M_{MR}$  - masa niesegregowanych (zmieszanych) odpadów komunalnych o kodzie<sup>2)</sup> 20 03 01 odebranych na obszarze miast w danym roku sprawozdawczym, przekazanych do składowania, w przypadku wystąpienia niezgodnego z prawem składowania tych odpadów bez przetworzenia [Mg];

$M_{WR}$  - masa niesegregowanych (zmieszanych) odpadów komunalnych o kodzie<sup>2)</sup> 20 03 01 odebranych na obszarze wsi w danym roku sprawozdawczym, przekazanych do składowania, w przypadku wystąpienia niezgodnego z prawem składowania tych odpadów bez przetworzenia [Mg];

$U_M$  - udział odpadów ulegających biodegradacji w masie niesegregowanych (zmieszanych) odpadów komunalnych o kodzie<sup>2)</sup> 20 03 01 dla miast wynoszący 0,57;

$M_{SRI}$  - masa selektywnie zebranych i odebranych odpadów ulegających biodegradacji ze strumienia odpadów komunalnych z obszaru danej gminy w danym roku sprawozdawczym, przekazanych do składowania [Mg];

$U_{Si}$  - udział odpadów ulegających biodegradacji w masie selektywnie zebranych i odebranych odpadów ulegających biodegradacji ze strumienia odpadów komunalnych wynoszący dla poszczególnych rodzajów odpadów według kodu: <sup>2)</sup>

dla  $i=1$  20 01 01 (papier i tektura) - 1,00,

dla  $i=2$  20 01 08 (odpady kuchenne ulegające biodegradacji) - 1,00,

dla  $i=3$  20 01 10 (odzież) - 0,50,

dla  $i=4$  20 01 11 (tekstylija) - 0,50,

dla  $i=5$  20 01 25 (oleje i tłuszcze jadalne) - 1,00,

dla  $i=6$  20 01 38 (drewno inne niż wymienione w 20 01 37) - 0,50,

dla  $i=7$  20 02 01 (odpady ulegające biodegradacji) - 1,00,

dla  $i=8$  20 03 02 (odpady z targowisk) - 1,00,

dla  $i=9$  15 01 01 (opakowania z papieru i tektury) - 1,00,

dla  $i=10$  15 01 03 (opakowania z drewna) - 1,00,

dla  $i=11$  15 01 05 (opakowania wielomateriałowe) - 0,40,

dla  $i=12$  ex<sup>4)</sup> 15 01 06 (zmieszane odpady opakowaniowe) w części zawierającej papier, tekturę, drewno i tekstylija z włókien naturalnych - 0,50,

dla  $i=13$  ex<sup>4)</sup> 15 01 09 (opakowania z tekstyliów) z włókien naturalnych - 0,50,

dla  $i=14$  19 12 01 (papier i tektura) - 1,00,

dla  $i=15$  19 12 07 (drewno inne niż wymienione w 19 12 06) - 0,50,

dla  $i=16$  19 12 08 (tekstylija) - 0,50;

$M_{BR1}$  - masa odpadów o kodzie<sup>2)</sup> 19 12 12 (inne odpady (w tym zmieszane substancje i przedmioty) z mechanicznej obróbki odpadów inne niż wymienione w 19 12 11), zawierająca odpady ulegające biodegradacji, powstała z odpadów komunalnych o frakcji o wielkości powyżej

80 mm przekazanych do składowania [Mg];

$M_{BR2}$  - masa odpadów o kodzie<sup>2)</sup> 19 12 12 – (inne odpady (w tym zmieszane substancje i przedmioty) z mechanicznej obróbki odpadów inne niż wymienione w 19 12 11), zawierająca odpady ulegające biodegradacji, powstała z odpadów komunalnych o frakcji o wielkości co najmniej od 0 do 80 mm przekazanych do składowania [Mg]; w przypadku braku możliwości określenia masy odpadów o kodzie<sup>2)</sup> 19 12 12 (inne odpady (w tym zmieszane substancje i przedmioty) z mechanicznej obróbki odpadów inne niż wymienione w 19 12 11) powstałych z odpadów komunalnych i przekazanych do składowania z podziałem na frakcję o wielkości co najmniej od 0 do 80 mm ( $M_{BR2}$ ) i frakcję o wielkości powyżej 80 mm ( $M_{BR1}$ ), należy przyjąć masę odpadów o kodzie<sup>2)</sup> 19 12 12 powstałą z odpadów komunalnych i przekazaną do składowania, z udziałem odpadów ulegających biodegradacji wynoszącym 0,52;

$U_{B1}$  - udział odpadów ulegających biodegradacji w masie odpadów o kodzie<sup>2)</sup> 19 12 12 (inne odpady (w tym zmieszane substancje i przedmioty) z mechanicznej obróbki odpadów inne niż wymienione w 19 12 11) powstałych z odpadów komunalnych o frakcji o wielkości powyżej 80 mm przekazanych do składowania wynoszący 0,40;

$U_{B2}$  - udział odpadów ulegających biodegradacji w masie odpadów o kodzie<sup>2)</sup> 19 12 12 (inne odpady (w tym zmieszane substancje i przedmioty) z mechanicznej obróbki odpadów inne niż wymienione w 19 12 11) powstałych z odpadów komunalnych o frakcji o wielkości co najmniej od 0 do 80 mm, wynoszący w zależności od wartości parametru  $AT_4$ , rozumianej jako aktywność oddychania – parametr wyrażający zapotrzebowanie na tlen przez próbkę odpadów w ciągu 4 dni:

$AT_4 < 10$  mg  $O_2$ /g suchej masy:  $U_{B2} = 0$ ,

$AT_4$  od 10 do 20 mg  $O_2$ /g suchej masy:  $U_{B2} = 0,29$ ,

$AT_4 > 20$  mg  $O_2$ /g suchej masy:  $U_{B2} = 0,59$ ,

brak pomiaru  $AT_4$ :  $U_{B2} = 0,59$ ;

### Osiągany w danym roku poziom ograniczenia masy odpadów komunalnych ulegających biodegradacji przekazywanych do składowania ( $T_R$ ):

$$T_R = \frac{M_{OCBR} \times 100}{OUB_{1995} \times D} \quad [\%]$$



$$T_R = \frac{0 * 100}{278,334 * 0,79}$$

$$\underline{T_R = 0}$$

gdzie:

$T_R$  - osiągnięty w danym roku poziom ograniczenia masy odpadów komunalnych ulegających biodegradacji przekazywanych do składowania [%];

$M_{OUBR}$  - masa odpadów ulegających biodegradacji zebranych, odebranych i przetworzonych ze strumienia odpadów komunalnych w danym roku sprawozdawczym, przekazanych do składowania [Mg];

$OUB_{1995}$  - masa odpadów komunalnych ulegających biodegradacji wytworzonych w 1995 r. [Mg];

$D$  - wskaźnik uwzględniający zmiany demograficzne mieszkańców gminy wyliczony według wzoru:

$$D = \frac{L_R}{L_{1995}}$$

$$D = \frac{4661}{5922} = \underline{0,79}$$

gdzie:

$L_R$  - liczba mieszkańców na obszarze gminy w danym roku, zgodnie z danymi pochodzącymi z rejestru mieszkańców, zgodnie z ustawą z dnia 24 września 2010 r. o ewidencji ludności (Dz. U. z 2017 r. poz. 657 i 2286), lub na podstawie danych pochodzących ze złożonych przez właścicieli nieruchomości deklaracji o wysokości opłaty za gospodarowanie odpadami komunalnymi;

$L_{1995}$  - liczba mieszkańców na obszarze gminy według danych Głównego Urzędu Statystycznego w 1995 r. (liczba osób zamieszkałych według stanu na dzień 31 grudnia 1995 r.); jeżeli w 1995 r. gmina nie istniała, należy przyjąć, że  $L_{1995} = L_{R1}$ , gdzie:

$L_{R1}$  - liczba mieszkańców na obszarze gminy w pierwszym roku sprawozdawczym, zgodnie z danymi pochodzącymi z rejestru mieszkańców, zgodnie z ustawą z dnia 24 września 2010 r. o ewidencji ludności, lub na podstawie danych pochodzących ze złożonych przez właścicieli nieruchomości deklaracji o wysokości opłaty za gospodarowanie odpadami komunalnymi.

### **Masa odpadów przygotowanych do ponownego użycia i recyklingu odpadów komunalnych**

*Łączna masa odpadów komunalnych przygotowanych do ponownego użycia i poddanych recyklingowi w tonach [Mg]*

|   |            |
|---|------------|
| 15 01 07 Op. ze szkła                   | - 108,8071 |
| 20 01 01 Papier i tektura               | - 26,2588  |
| 20 01 31* Leki.....                     | - 0,0400   |
| 20 01 35* Zużyte urządzenia ...         | - 13,1400  |
| 20 01 36 Zużyte urządzenia...           | - 0,9800   |
| 20 01 39 Tworzywa sztuczne              | - 21,4170  |
| 20 02 01 Odpady ulegające bio           | - 311,7800 |
| 20 03 07 odpady wielkogabarytowe        | - 51,5200  |
| 20 03 99 Odpady komunalne niewymienione | - 394,700  |
| <i>w innych podgrupach</i>              |            |

**RAZEM – 928,6429 Mg**

*Łączna masa odpadów komunalnych papieru, metali, tworzyw sztucznych i szkła przygotowanych do ponownego użycia i poddanych recyklingowi w tonach [Mg]*

15 01 07 Op. ze szkła - 108,8071  
20 01 01 Papier i tektura - 26,2588  
20 01 39 Tworzywa sztuczne - 21,4170

**RAZEM – 156,4829 Mg**

*Łączna masa odebranych i zebranych odpadów komunalnych od właścicieli nieruchomości w tonach [Mg]*

***Suma wszystkich odebranych oraz zabranych z terenu gminy odpadów komunalnych z wyłączeniem odpadów budowlanych i rozbiórkowych będących odpadami komunalnymi***

*Masa z działu II (1813,78 Mg) + masa z działu V.B (80,41 Mg- z wyłączeniem odpadów budowlanych)*

**RAZEM – 1894,19 Mg**

$$P = \frac{Mr}{Mw} * 100\%$$

$$P = 928,6429 / 1894,19 * 100\% = 0,4902 * 100\% = \underline{\underline{49,0258 \%}}$$

gdzie:

*P – poziom przygotowania do ponownego użycia i recyklingu odpadów komunalnych*

*Mr – łączna masa odpadów komunalnych przygotowanych do ponownego użycia i poddanych recyklingowi*

*Mw – łączna masa wytworzonych odpadów komunalnych*

## **10. Stawki opłat za gospodarowanie odpadami komunalnymi obowiązujące na terenie Gminy**

### **Lądek:**

**- 01.01.2021 r. – 31.07.2021 r.**

- *opłata miesięczną za gospodarowanie odpadami komunalnymi w zamieszkałych nieruchomościach wynosiła 17 zł od osoby.*
- *stawka opłaty podwyższonej za gospodarowanie odpadami komunalnymi, w przypadku niewypełnienia obowiązku zbierania odpadów komunalnych w sposób selektywny przez właścicieli nieruchomości zamieszkałych, wynosiła 34 zł miesięcznie od osoby.*
- *częściowe zwolnienie z opłaty za gospodarowanie odpadami komunalnymi dla właścicieli nieruchomości zabudowanych budynkami mieszkalnymi jednorodzinnymi kompostujących bioodpady stanowiące odpady komunalne w kompostowniku przydomowym, proporcjonalnie do zmniejszenia kosztów gospodarowania odpadami komunalnymi wynosiła 1 zł*

*od obowiązującej stawki opłaty za gospodarowanie odpadami komunalnymi, miesięcznie za jedną osobę zamieszkujejącą daną nieruchomość.*

**- 01.08.2021 r. - 31.12.2021 r.**

- *opłata miesięczną za gospodarowanie odpadami komunalnymi w zamieszkałych nieruchomościach wynosiła 22 zł od osoby.*
- *stawka opłaty podwyższonej za gospodarowanie odpadami komunalnymi, w przypadku niewypełnienia obowiązku zbierania odpadów komunalnych w sposób selektywny przez właścicieli nieruchomości zamieszkałych, wynosiła 44 zł miesięcznie od osoby.*
- *częściowe zwolnienie z opłaty za gospodarowanie odpadami komunalnymi dla właścicieli nieruchomości zabudowanych budynkami mieszkalnymi jednorodzinnymi kompostujących bioodpady stanowiące odpady komunalne w kompostowniku przydomowym, proporcjonalnie do zmniejszenia kosztów gospodarowania odpadami komunalnymi wynosiła 1 zł od obowiązującej stawki opłaty za gospodarowanie odpadami komunalnymi, miesięcznie za jedną osobę zamieszkujejącą daną nieruchomość.*

#### **11. Koszty funkcjonowania systemu gospodarowania odpadami w 2021 r.:**

Z pobranych opłat za gospodarowanie odpadami komunalnymi gmina pokrywa koszty funkcjonowania systemu gospodarowania odpadami komunalnymi, które obejmują koszty:

- 1) odbierania, transportu, zbierania, odzysku i unieszkodliwiania odpadów komunalnych;
- 2) tworzenia i utrzymania punktów selektywnego zbierania odpadów komunalnych;
- 3) obsługi administracyjnej tego systemu;
- 4) edukacji ekologicznej w zakresie prawidłowego postępowania z odpadami komunalnymi.

Łącznie na system gospodarki odpadami komunalnymi ponoszono koszty w wysokości – **1 025 742,17 zł**

- w tym koszty funkcjonowania Punktu Selektywnej Zbiórki Odpadów Komunalnych – **68 066,94 zł**

Wpływy do budżetu gminy od mieszkańców w 2021 r. – **1 038 302,62zł**

Zadłużenie mieszkańców z tytułu nie wniesionych opłat w 2021 r.:

**Wykaz zaległości na dzień 31.12.2021 r.**

|                            |               |
|----------------------------|---------------|
| Zaległości z lat ubiegłych | 64 768,86 zł  |
| Zaległości tegoroczne      | 35 955,10 zł  |
| Wszystkie zaległości       | 100 723,96 zł |

**Wykaz nadpłat na dzień 31.12.2021 r.**

|                          |              |
|--------------------------|--------------|
| Nadpłaty z lat ubiegłych | 1 419,40 zł  |
| Nadpłaty tegoroczne      | 17 922,03 zł |
| Wszystkie nadpłaty       | 19 341,43 zł |

**12. Liczba właścicieli nieruchomości, którzy nie zawarli umowy, o której mowa w art. 6 ust. 1, w imieniu których gmina powinna podjąć działania, o których mowa w art. 6 ust. 6 – 12/**

Zgodnie z art. 6 ust. 1 pkt 2 ustawy o utrzymaniu czystości i porządku w gminach, właściciele nieruchomości niezamieszkałych, którzy nie są obowiązani do ponoszenia opłat za gospodarowanie odpadami komunalnymi na rzecz gminy, są zobowiązani do zawarcia umowy z przedsiębiorcą odbierającym odpady komunalne od właścicieli nieruchomości, wpisanym do rejestru działalności regulowanej w tym zakresie. W myśl art. 6 ust. 6 ucp, gmina jest obowiązana zorganizować odbieranie odpadów komunalnych w przypadku właścicieli nieruchomości, którzy nie zawarli umów, o których mowa w ust. 1.

W 2021 r. nie wystąpiły przypadki zorganizowania przez Gminę Łądek odbioru odpadów komunalnych z nieruchomości, których właściciele nie zawarli umowy na odbiór odpadów komunalnych.

W 2021 r. nie stwierdzono również konieczności zorganizowania przez gminę opróżniania zbiorników bezodpływowych w oparciu o ww. przepisy.

**13. Potrzeby inwestycyjne związane z gospodarowaniem odpadami komunalnymi**

Potrzeby inwestycyjne związane z gospodarką odpadami w dalszej perspektywie wynikają głównie z potrzeby doskonalenia systemu gospodarowania odpadami komunalnymi na obszarze Gminy Łądek dotyczyć będą m.in.: prawidłowej segregacji odpadów.

W związku ze zwiększającą się ilością odpadów komunalnych wytwarzanych na terenie Gminy Łądek oraz potrzebą ich zagospodarowania i osiągnięcia ustalonych przepisami prawa poziomów odzysku określonych frakcji odpadów komunalnych, konieczne jest dalsze racjonalne prowadzenie selektywnej zbiórki odpadów komunalnych.

Zgodnie z art. 3 ust. 2 pkt 2 lit. a ustawy o utrzymaniu czystości i porządku w gminach jednym z zadań gminy jest zapewnienie budowy, utrzymania i eksploatacji własnych lub wspólnych z innymi gminami instalacji do przetwarzania odpadów komunalnych (IPOK).

Na terenie Miasta Konina funkcjonują niezbędne instalacje do przetwarzania odpadów, które wymieniono w pkt 4.1 analizy. W związku z ustawową likwidacją regionalizacji w 2019 r Zakład Termicznego Unieszkodliwiania Odpadów Komunalnych (ZTUOK) stracił status RIPOK, nie jest również instalacją komunalną. ZTUOK zajmuje się termicznym przekształcaniem odpadów komunalnych, a w wyniku tego procesu wytwarza i sprzedaje do sieci energię elektryczną i ciepło. Podmiotem zarządzającym Zakładem jest Miejski Zakład Gospodarki Odpadami Komunalnymi sp. z o.o., ul. Sulańska 13, 62-510 Konin. Spółka może przyjmować i przetwarzać odpady bez ograniczeń terytorialnych.

Priorytetem tego zakładu jest jednak zapewnienie możliwości zagospodarowania odpadów udziałowcom Spółki tj., 36 gminom subregionu konińskiego leżących na terenie czterech powiatów województwa wielkopolskiego i miast subregionu konińskiego o łącznej populacji ponad 370 tysięcy ludności: - Powiat koniński: Miasto Konin, gminy: Kramsk, Krzymów, Skulsk, Wilczyn, Kazimierz Biskupi, Golina, Rzgów, Rychwał, Grodziec, Stare Miasto, Wierzbinek, Ślesin, Kleczew, Sompolno. - Powiat kolski: Miasto Koło, gminy: Koło, Osiek Mały, Babiak, Kłodawa, Grzegorzew, Olszówka, Dąbie, Kościelec. - Powiat słupecki: Miasto Słupca, gminy: Słupca, Strzałkowo, **Łądek**, Zagórów, Orchowo, Ostrowite, Powidz. - Powiat turecki: gminy: Turek, Władysławów, Brudzew, Przykona

**14. Masa odpadów komunalnych wytworzonych na terenie gminy przekazanych do termicznego przekształcenia do masy odpadów komunalnych wytworzonych na terenie gminy**

928,6429

Masa odpadów komunalnych wytworzonych na terenie gminy [Mg]

1894,19

Masa odpadów komunalnych wytworzonych na terenie gminy przekazanych do termicznego przekształcenia [Mg]

**15. Wykaz przedsiębiorców wpisanych do Rejestru Działalności Regulowanej w zakresie odbierania odpadów komunalnych od właścicieli nieruchomości**

| Lp. | Nazwa przedsiębiorcy  | Adres                            |
|-----|---|----------------------------------|
| 1.  | Spółdzielnia Socjalna „Razem dla Środowiska”                      | ul. Lipowa 2, Ostrowite          |
| 2.  | Eko-Kontener Przemysław Pieczyński                                | Rumin 111, Konin                 |
| 3.  | Przedsiębiorstwo Komunalne Sp. z o.o.                             | ul. Polna 71, Pleszew            |
| 4.  | Zakład Gospodarki Komunalnej i Mieszkaniowej w Golinie Sp. z o.o. | ul. Parkowa 6, Golina            |
| 5.  | „ZGO-NOVA” Sp. z o.o.   | ul. Mariusza Małyncza 1, Jarocin |
| 6.  | WM Wiatrowiec Energie Sp. z o.o.                                  | Nowa Wieś 22, Gizałki            |
| 7.  | Firma Handlowo – Usługowa LL Service Laura Lehmann                | Nowa Wieś 22, Gizałki            |
| 8.  | Zakład Gospodarki Komunalnej i Mieszkaniowej Sp. z o.o.           | ul. Rzemieśnicza 21, Kleczew     |
| 9.  | Przedsiębiorstwo Oczyszczania Miasta Eko Sp. z o.o.               | Zajazd 23, Kalisz                |
| 10. | Przedsiębiorstwo Gospodarki Komunalnej i Mieszkaniowej Sp. z o.o. | ul. Marii Dąbrowskiej 5, Konin   |
| 11. | Przedsiębiorstwo Usług Komunalnych Spółka Akcyjna                 | ul. Bażancia 1A, Kalisz          |

**16. Wykaz przedsiębiorców prowadzących działalność w zakresie opróżniania zbiorników bezodpływowych i transportu nieczystości ciekłych.**

| Lp. | Nazwa przedsiębiorcy  | Adres                     |
|-----|---|---------------------------|
| 1.  | „ADZIU” Adrian Śmiechowski                                    | Ratyń 49                  |
| 2.  | Arkadiusz Gorzelańczyk  | Samarzewo 33              |
| 3.  | EKOPARTNER Sławomir Kasprzyk                                  | ul. Szkolna 4, Strzałkowo |
| 4.  | Ewa Glanc Usługi wywozowe „EKO-Glanc”                         | ul. Spacerowa 9, Ciężen   |
| 5.  | Ireneusz Głuchowski   | Dąbrowa 37                |
| 6.  | PHU Ryszard Andrzejak   | Piotrowo 3                |
| 7.  | Przedsiębiorstwo Wodociągów i Kanalizacji Sp. z o.o.          | ul. Poznańska 49, Konin   |
| 8.  | Usługi Asenizacyjne Tadeusz Juszcak                           | ul. Słupecka 8, Łądek     |
| 9.  | Wiesław Pankros   | Gólkowo 7a, Słupca        |
| 10. | WC SERWIS Sp. z o.o. Spółka Komandytowa                       | ul. Szybowa 2, Zabrze     |
| 11. | Przedsiębiorstwo Usługowo Transportowe Kruszczyński Stanisław | Ksawerów 12, Pызdry       |
| 12. | Usługi Asenizacyjne Ewa Sobczak                               | Ratyń 70                  |

**17. Podsumowanie**

System gospodarowania odpadami na terenie gminy działa zgodnie z obowiązującymi przepisami i oparty jest o akty normatywne różnego szczebla. Stawka opłat została odpowiednio skalkulowana. Mieszkańcy gminy ponoszą rzeczywiste koszty wywozu odpadów.

Priorytetem na rok 2022 jest dalsze uświadamianie społeczeństwa w zakresie gospodarki odpadami komunalnymi w celu ograniczenia ilości wytwarzanych odpadów komunalnych oraz selektywnego zbierania tych odpadów w celu osiągnięcia poziomów odzysku i recyklingu.

Analizę sporządziła

inspektor  
ds. utrzymania czystości  
i porządku w Gminie  
*Aneta Kwitowska*  
Aneta Kwitowska

Analizę zatwierdził

*WOJT*  
*Artur Mietkiewicz*

