



URZĄD GMINY ŁĄDEK



ANALIZA STANU GOSPODARKI ODPADAMI ZA 2019 ROK

Łądek, 2020r.

1.Cel opracowania

Zgodnie z art. 3 ust. 2 pkt 10 ustawy z dnia 13 września 1996r. o utrzymaniu czystości i porządku w gminach (Dz. U. 2019 r., poz. 2010 ze zm.), Gminy mają obowiązek: dokonać corocznej analizy stanu gospodarki odpadami komunalnymi, w celu weryfikacji możliwości technicznych i organizacyjnych gminy w zakresie gospodarowania odpadami komunalnymi.

Art. 9 tb ww. ustawy, wskazuje zakres Analizy: „, Na podstawie sprawozdań złożonych przez podmioty odbierające odpady komunalne od właścicieli nieruchomości, podmioty prowadzące punkty selektywnego zbierania odpadów komunalnych oraz rocznego sprawozdania z realizacji zadań z zakresu gospodarowania odpadami komunalnymi oraz innych dostępnych danych wpływających na koszty systemu gospodarowania odpadami komunalnymi wójt, burmistrz lub prezydent miasta sporządza analizę stanu gospodarki odpadami komunalnymi, obejmującą w szczególności:

1. możliwości przetwarzania nie segregowanych (zmieszanych) odpadów komunalnych, bioodpadów stanowiących odpady komunalne oraz przeznaczonych do składowania pozostałości z sortowania odpadów komunalnych i pozostałości z procesu mechaniczno-biologicznego przetwarzania nieposegregowanych (zmieszanych) odpadów komunalnych;
2. potrzeby inwestycyjne związane z gospodarowaniem odpadami komunalnymi;
3. koszty poniesione w związku z odbieraniem, odzyskiem, recyklingiem i unieszkodliwieniem odpadów komunalnych w podziale na wpływy, wydatki i nadwyżki z opłat za gospodarowanie odpadami komunalnymi;
4. liczbę mieszkańców;
5. liczbę właścicieli nieruchomości, którzy nie zawarli umowy, o której mowa w art. 6 ust. 1, w imieniu których gmina powinna podjąć działania , o których mowa w art. 6 ust 6-12;
6. ilość odpadów komunalnych wytworzonych na terenie gminy;
7. ilość nieposegregowanych (zmieszanych) odpadów komunalnych i bioodpadów stanowiących odpady komunalne, odbieranych z terenu gminy oraz przeznaczonych do składowania pozostałości z sortowania odpadów komunalnych i pozostałości z procesu mechaniczno-biologicznego przetwarzania nie segregowanych (zmieszanych) odpadów komunalnych.

Roczna analiza stanu gospodarki odpadami komunalnymi na terenie gminy Łądek za rok 2019 została sporządzona w celu realizacji zobowiązań nałożonych na organ wykonawczy gminy przez obowiązujące w Polsce prawo w zakresie gospodarki odpadami.

Głównym celem analizy jest dostarczenie niezbędnych informacji dla stworzenia efektywnego systemu gospodarki odpadami komunalnymi.

Poniższa analiza obejmuje okres funkcjonowania systemu gospodarowania odpadami komunalnymi na terenie Gminy Łądek od 1 stycznia 2019r. do 31 grudnia 2019r.

2. Podstawy prawne z zakresu gospodarowania odpadami

System gospodarowania odpadami komunalnymi na terenie gminy Łądek funkcjonuje w oparciu o następujące podstawy prawne:

- Ustawa z dnia 14 grudnia 2012 r. o odpadach (Dz. U. 2019, poz. 701 ze zm.);
- Ustawa z dnia 13 września 1996 r. o utrzymaniu czystości i porządku w gminach (Dz. U. 2019r. poz. 2010 ze zm.);
- UCHWAŁA NR XLIII/261 Rady Gminy Łądek z dnia 10 sierpnia 2017r. w sprawie regulaminu utrzymania czystości i porządku na terenie Gminy Łądek.
-UCHWAŁA NR L/300/17 Rady Gminy Łądek z dnia 13 grudnia 2017r. zmieniająca uchwałę Nr XLIII/261/17 Rady Gminy Łądek z dnia 10 sierpnia 2017r. w sprawie regulaminu utrzymania czystości i porządku na terenie Gminy Łądek.
- UCHWAŁA NR VIII/49/15 Rady Gminy Łądek z dnia 31 marca 2015r. w sprawie wyboru metody ustalenia opłaty za gospodarowanie odpadami komunalnymi oraz ustalenia stawki takiej opłaty.
-UCHWAŁA NR XIII/66/15 Rady Gminy Łądek z dnia 17 września 2015r. zmieniająca uchwałę w sprawie wyboru metody ustalenia opłaty za gospodarowanie odpadami komunalnymi oraz ustalenia stawki takiej opłaty.
-UCHWAŁA NR XLIX/288/17 Rady Gminy Łądek z dnia 30 listopada 2017r. zmieniająca uchwałę w sprawie wyboru metody ustalenia opłaty za gospodarowanie odpadami komunalnymi oraz ustalenia stawki takiej opłaty.
-UCHWAŁA NR XII/87/19 Rady Gminy Łądek z dnia 17 lipca 2019r. zmieniająca uchwałę w sprawie wyboru metody ustalenia opłaty za gospodarowanie odpadami komunalnymi oraz ustalenia stawki takiej opłaty.
- UCHWAŁA NR XXVIII/159/16 Rady Gminy Łądek z dnia 16 sierpnia 2016r. w sprawie terminu, częstotliwości i trybu uiszczania opłaty za gospodarowanie odpadami komunalnymi.
- UCHWAŁA NR XLIII/262/17 Rady Gminy Łądek z dnia 10 sierpnia 2017r. w sprawie określenia szczegółowego sposobu i zakresu świadczenia usług odbierania

odpadów komunalnych od właścicieli nieruchomości i zagospodarowania tych odpadów na terenie Gminy Lądek.

-UCHWAŁA NR L/301/17 Rady Gminy Lądek z dnia 13 grudnia 2017r. zmieniająca uchwałę Nr XLIII/262/17 Rady Gminy Lądek z dnia 10 sierpnia 2017r. w sprawie określenia szczegółowego sposobu i zakresu świadczenia usług odbierania odpadów komunalnych od właścicieli nieruchomości i zagospodarowania tych odpadów na terenie Gminy Lądek.

-UCHWAŁA NR LXVIII/393/18 Rady Gminy Lądek z dnia 18 października 2018r. zmieniająca uchwałę Nr XLIII/262/17 Rady Gminy Lądek z dnia 10 sierpnia 2017r. w sprawie określenia szczegółowego sposobu i zakresu świadczenia usług odbierania odpadów komunalnych od właścicieli nieruchomości i zagospodarowania tych odpadów na terenie Gminy Lądek.

-UCHWAŁA NR XX/127/19 Rady Gminy Lądek z dnia 27 listopada 2019 r. zmieniająca uchwałę Nr XLIII/262/17 Rady Gminy Lądek z dnia 10 sierpnia 2017r. w sprawie określenia szczegółowego sposobu i zakresu świadczenia usług odbierania odpadów komunalnych od właścicieli nieruchomości i zagospodarowania tych odpadów na terenie Gminy Lądek.

- UCHWAŁA NR XXVIII/161/16 Rady Gminy Lądek z dnia 16 sierpnia 2016r. w sprawie wzoru deklaracji o wysokości opłaty za gospodarowanie odpadami komunalnymi składanej przez właściciela nieruchomości

UCHWAŁA NR XXXII/188/16 Rady Gminy Lądek z dnia 14 listopada 2016r. zmieniająca Uchwałę Nr XXVIII/161/16 z dnia 16 sierpnia 2016 w sprawie wzoru deklaracji o wysokości opłaty za gospodarowanie odpadami komunalnymi składanej przez właściciela nieruchomości.

3. System gospodarowania odpadami komunalnymi

3.1. Źródło odpadów

Odpady komunalne – to odpady powstające w gospodarstwach domowych, z wyłączeniem pojazdów wycofanych z eksploatacji, a także odpady niezawierające odpadów niebezpiecznych pochodzących od innych wytwórców odpadów, które ze względu na swój charakter lub skład są podobne do odpadów powstających w gospodarstwach domowych; zmieszane odpady komunalne pozostają zmieszanymi odpadami komunalnymi, nawet jeżeli zostały poddane czynności przetwarzania odpadów, która nie zmieniła w sposób znaczący ich właściwości.

3.2. Postępowanie z odpadami powstającymi na terenie Gminy Łądek

Nowym systemem gospodarowania odpadami komunalnymi na terenie Gminy Łądek zostały objęte od 1 lipca 2013 r. nieruchomości zamieszkałe przez mieszkańców. Pozostałe nieruchomości niezamieszkałe, w tym miejsca prowadzenia działalności gospodarczej oraz budynki użyteczności publicznej są zobowiązane do posiadania umowy na odbiór odpadów z firmą wpisaną do rejestru działalności regulowanej, prowadzonego przez Wójta Gminy Łądek.

Odpady z terenu Gminy Łądek w 2019 r. były odbierane przez firmę świadczącą usługi z zakresu odbioru i zagospodarowania odpadów komunalnych powstałych na nieruchomościach zamieszkałych na terenie Gminy Łądek.

Była to firma WM Wiatrowiec Energie Sp. z o.o. Nowa Wieś 22, 63-308 Gizakki.

Firma ww. została wyłoniona trybie przetargu nieograniczonego.

W zamian za uiszczoną przez właściciela nieruchomości opłatę za gospodarowanie odpadami komunalnymi odbierane są odpady według podziału na poszczególne frakcje:

- 1) grupa podstawowa:
 - a) niesegregowane (zmieszane) odpady komunalne,
 - b) papier i tektura w tym odpady opakowaniowe z papieru i tektury,
 - c) tworzywa sztuczne w tym odpady opakowaniowe z tworzyw sztucznych, odpadów wielomateriałowych oraz metali w tym odpady opakowaniowe z metali,
 - d) szkło w tym odpady opakowaniowe ze szkła,
 - e) odpady ulegające biodegradacji, ze szczególnym uwzględnieniem bioodpadów,
 - f) popiół i żużel z palenisk domowych.
- 2) grupa dodatkowa:
 - a) meble i inne odpady wielkogabarytowe,
 - b) zużyty sprzęt elektryczny i elektroniczny,
 - c) zużyte opony,
 - d) zużyte baterie i akumulatory inne niż przemysłowe i samochodowe,
 - e) przeterminowane leki.

Zużyte lekarstwa kierowane są do pojemników znajdujących się w wyznaczonych aptekach na terenie Gminy Łądek, w których jest prowadzona zbiórka przeterminowanych lub niewykorzystanych leków pochodzących z gospodarstw domowych:

Apteka Radix, ul Rynek 26, 62-406 Łądek

Apteka Jenot, ul. Pyzderska 17, 62-406 Łądek

Odpady wielkogabarytowe, zużyty sprzęt elektryczny i elektroniczny, jak również opony odbierane są od mieszkańców dwa razy w roku podczas zorganizowanej zbiórki - w formie wystawki.

Zużyte baterie zbierane są do pojemnika znajdującego się w Urzędzie Gminy Łądek.

Odpady niesegregowane (zmieszane) odpady komunalne - odpady zbierane są przez odbiorcę odpadów, a następnie przekazywane są do dalszego zagospodarowania do Regionalnej Instalacji Przetwarzania Odpadów Komunalnych.

4. Możliwość przetwarzania niesegregowanych (zmieszanych) odpadów komunalnych, bioodpadów stanowiących odpady komunalne oraz przeznaczonych do składowania pozostałości z sortowania odpadów komunalnych i pozostałości z procesu mechaniczno-biologicznego przetwarzania niesegregowanych (zmieszanych) odpadów komunalnych

Jako przetwarzanie rozumie się procesy odzysku lub unieszkodliwienia, w tym przygotowanie poprzedzające odzysk lub unieszkodliwienie.

Możliwości przetwarzania zmieszanych odpadów komunalnych związane są z ich zagospodarowaniem w poszczególnych instalacjach do odzysku (głównie instalacje mechaniczno-biologicznego przetwarzania odpadów komunalnych) lub unieszkodliwienia (głównie składowanie odpadów na składowiskach).

W najbliższym sąsiedztwie Gminy Łądek funkcjonują następujące instalacje:

- instalacja przetwarzania zmieszanych odpadów komunalnych i odpadów resztkowych (frakcja 191212) pochodzących z przetwarzania odpadów komunalnych – Zakład Termicznego Unieszkodliwienia Odpadów Komunalnych ul. Sulańska 13, 62-510 Konin;
- kompostownia odpadów zielonych i innych bioodpadów w Koninie, ul. Sulańska 13, której zarządcą jest Miejski Zakład Gospodarki Odpadami Komunalnymi Sp. z o.o. w Koninie;
- kompostownia przyzłomowa w Genowefie, której zarządcą jest Zakład Gospodarki Komunalnej i Mieszkaniowej w Kleczewie Sp. z o.o.;
- składowisko odpadów innych niż niebezpieczne i obojętne w Koninie, ul. Sulańska 13, 62-510 Konin.

5. Ilość nieposegregowanych (zmieszanych) odpadów komunalnych, bioodpadów stanowiących odpady komunalne oraz przeznaczonych do składowania pozostałości z sortowania odpadów komunalnych i pozostałości z procesu mechaniczno-biologicznego przetwarzania nieposegregowanych (zmieszanych) odpadów komunalnych

W 2019 roku poddano 563,92 Mg zmieszanych odpadów komunalnych (20 03 01) procesom R12.

Dane te dotyczą wyłącznie odpadów z terenów zamieszkałych.

W 2019r. nie przekazano do składowania żadnej ilości bioodpadów.

Odpady te zostały poddane kompostowaniu bądź przekazane do recyklingu.

Nie przekazano do składowania zmieszanych odpadów komunalnych (20 03 01).

6. Liczba mieszkańców



Liczba sołectw w Gminie -16

Łączna ilość nieruchomości - 1503

Łączna liczba osób wg deklaracji - 4588

Ilość osób z zadeklarowaną selektywną zbiórką odpadów - 3937

Ilość osób z niezadeklarowaną selektywną zbiórką odpadów – 651

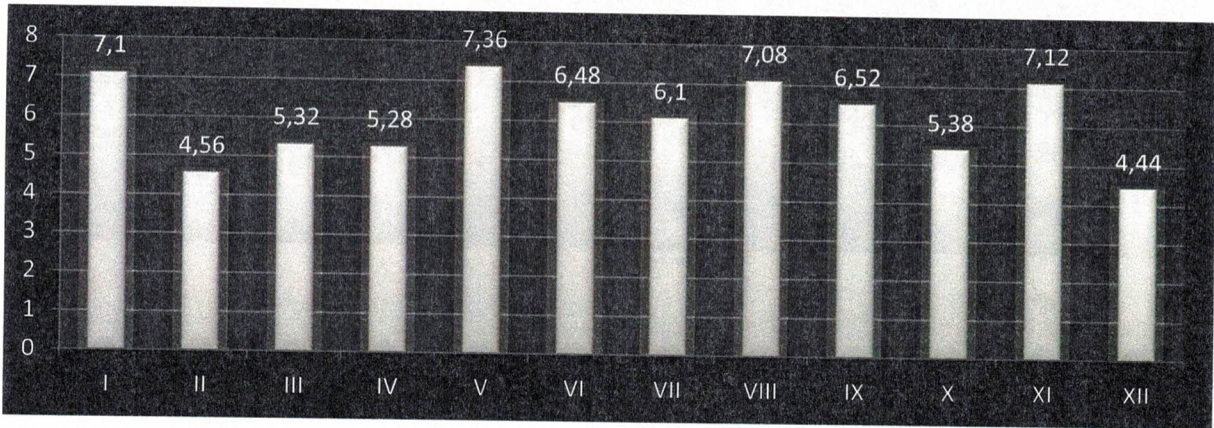
7. Ilość odpadów powstających na terenie Gminy Łądek

Według danych otrzymanych od przedsiębiorcy odbierającego odpady z terenu Gminy Łądek, w roku 2019, odebrano następującą ilość odpadów komunalnych z terenów zamieszkałych:

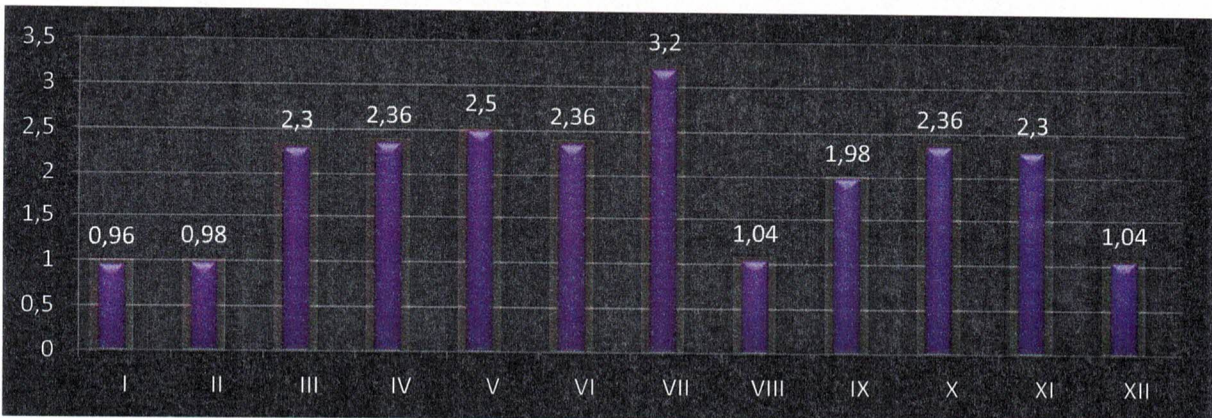
	I PÓŁROCZE	II PÓŁROCZE	RAZEM
Nieposegregowane (zmieszane) odpady komunalne	283,58	280,34	563,92
Odpady komunalne niewymienione w innych podgrupach	133,68	36,28	169,96
Tworzywa sztuczne	36,1	36,64	72,74
Opakowania z tworzyw sztucznych	-	-	-
Szkło	11,46	4,24	15,7
Opakowania ze szkła	-	7,68	7,68
Papier i tektura	1,78	1,42	3,2
Opakowania z papieru i tektury	-	-	-
Odpady ulegające biodegradacji	16,72	17,84	34,56
Odpady wielkogabarytowe	18,4	2,64	21,04
Zużyte opony	2	2,24	4,24
Zużyte urządzenia elektryczne i elektroniczne	2,54	-	2,54
Inne baterie i akumulatory	0,015	-	0,015
Leki cytotoksyczne i sytostatyczne	-	-	0,01

7.1 Ilość odpadów z podziałem na frakcje oraz miesiąc odbioru

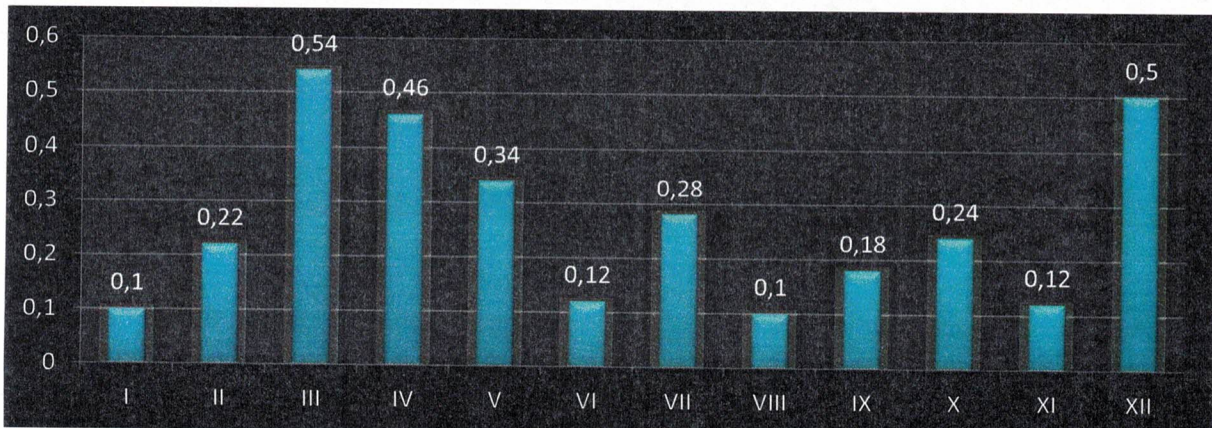
Tworzywa sztuczne oraz opakowania z tworzyw sztucznych



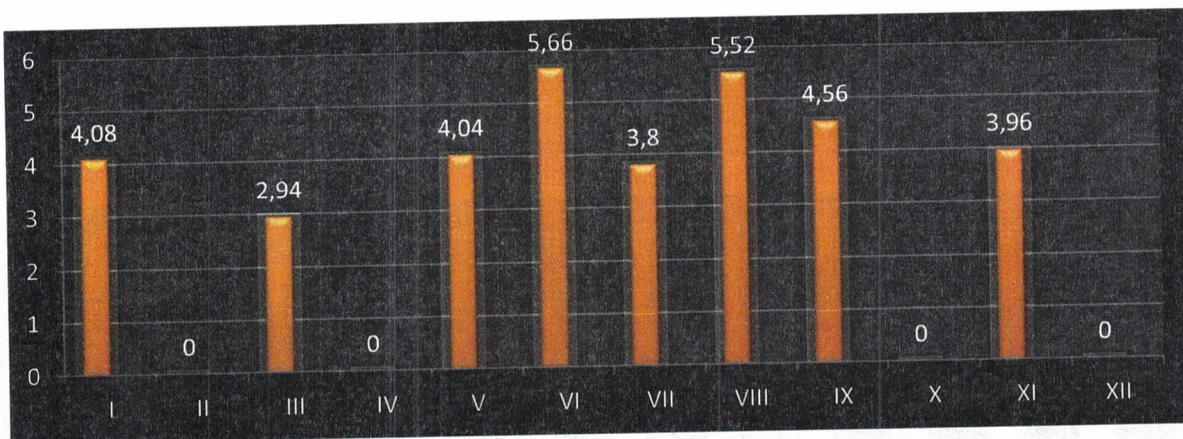
Szkoło oraz opakowania ze szkła



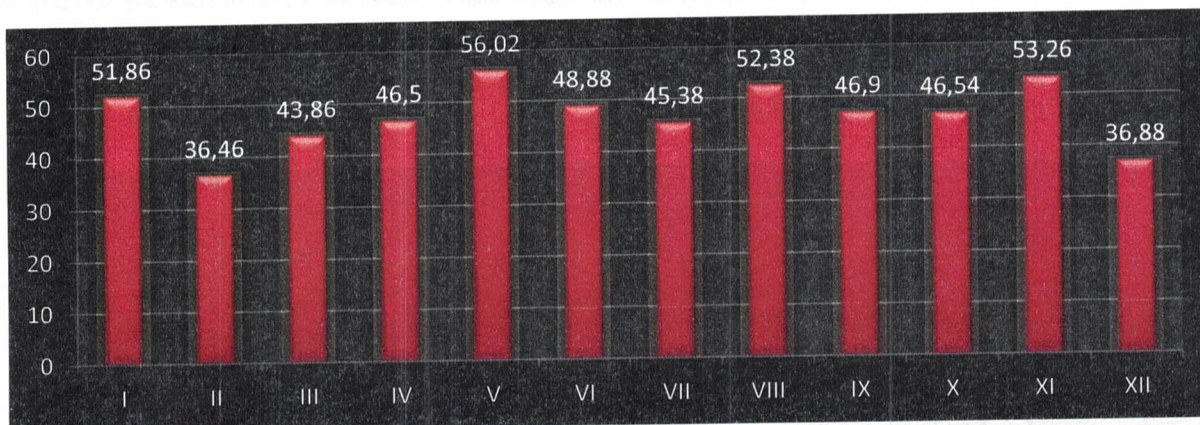
Papier i tektura oraz opakowania z papieru i tektury



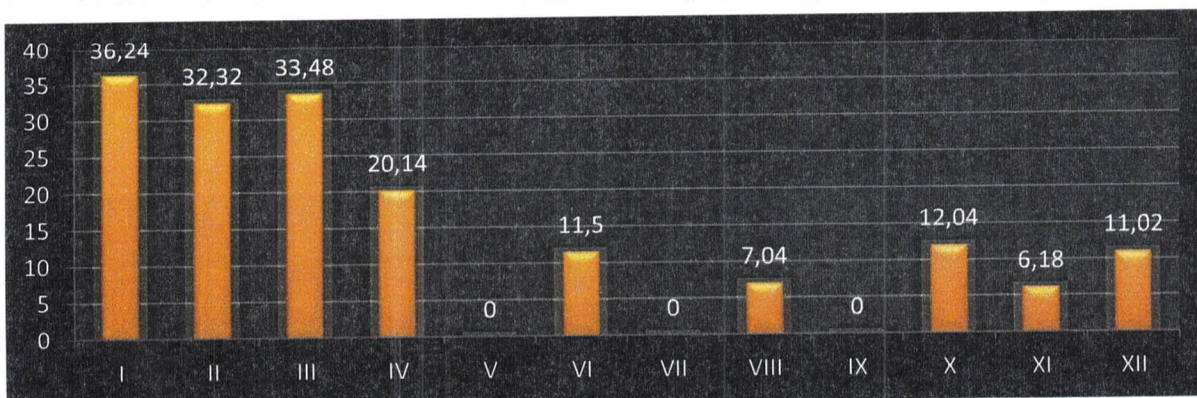
Odpady ulegające biodegradacji



Niesegregowane (zmieszane) odpady komunalne



Popiół



W związku ze zmianą przepisów i wydłużonym terminem składania sprawozdań od przedsiębiorców odbierających odpady z terenu Gminy Łądek, nie można ustalić pełnej ilości odebranych odpadów, tym samym wyliczyć poziomów odzysku i recyklingu odpadów za 2019 rok.

ZESTAWIENIE POZOSTAŁYCH ODEBRANY ODPADÓW

ZESTAWIENIE ILOŚCI ODPADÓW WIELKOGABARYTOWYCH	
Ilość	21,04

ZESTAWIENIE ILOŚCI OPON	
Ilość	4,24

ZESTAWIENIE ILOŚCI ZSEIE	
Ilość	2,54

ZESTAWIENIE ILOŚCI INNE BATERIAE I AKUMULATORY	
Ilość	0,015

ZESTAWIENIE ILOŚCI LEKÓW	
Ilość	0,01

8. Ilość odpadów powstających na nieruchomościach niezamieszkałych

Dane podmiotu odbierającego odpady:

FHU LL Service Laura Lehmann

WM Wiatrowiec Energie Sp. z o.o.

EKO-KONTENER Przemysław Pieczyński

Kod odpadu	Rodzaj odpadu	Masa [Mg]
20 03 01	Niesegregowane (zmieszane) odpady komunalne	42,46
15 01 02	Opakowania z tworzyw sztucznych	0,26
17 09 04	Zmieszane odpady z budowy remontów i demontazu	3,5
15 01 01	Opakowania z papieru i tektury	1,03
15 01 07	Opakowania ze szkła	2,5

9. Koszty poniesione w związku z odbieraniem, odzyskiem, recyklingiem i unieszkodliwianiem odpadów komunalnych

Koszty związane z odbieraniem, odzyskiem, recyklingiem i unieszkodliwianiem odpadów komunalnych związane bezpośrednio z wynikiem przetargu na odbiór i zagospodarowanie odpadów komunalnych z terenu nieruchomości zamieszkałych.

Gmina Łądek. za odbiór i zagospodarowanie odpadów miesięcznie ponosiła koszty w wysokości:

- 01.01.2019r. - 30.06.2019r. – **56 000,00 zł m-c**

- 01.07.2019r. - 31.12.2019r. – **57 173,04 zł m-c**

Łącznie na system gospodarki odpadami komunalnymi ponoszono koszty w wysokości – **686 568,74 zł**

W 2019r. obowiązywały następujące stawki opłat za odbiór i zagospodarowanie odpadów komunalnych:

- 01.01.2019r.- 31.08.2019r.

- ✓ Stawka podstawowa w wysokości 12,00 zł, w przypadku gdy odpady komunalne są gromadzone w odbierane w sposób selektywny.
- ✓ Stawka wyższa w wysokości 20,00 zł, w przypadku gdy odpady komunalne są gromadzone i odbierane w sposób nieselektywny.

- 01.09.2019r. – 31.12.2019r.

- ✓ Stawka podstawowa w wysokości 13,00 zł, w przypadku gdy odpady komunalne są gromadzone w odbierane w sposób selektywny.
- ✓ Stawka wyższa w wysokości 22,00 zł, w przypadku gdy odpady komunalne są gromadzone i odbierane w sposób nieselektywny

Wpływy do budżetu gminy od mieszkańców w 2019r. – **774 569,12 zł**

Wydatki poniesione za gospodarowanie odpadami w 2019r. – **686 568,74 zł**

Zadłużenie mieszkańców z tytułu nie wniesionych opłat w 2019r.

Wykaz zaległości na dzień 31.12.2019r.

<i>Zaległości z lat ubiegłych</i>	<i>46 621,51 zł</i>
<i>Zaległości tegoroczne</i>	<i>38 404,52 zł</i>
<i>Wszystkie zaległości</i>	<i>85 026,03 zł</i>

Wykaz nadpłat na dzień 31.12.2019r.

<i>Nadpłaty z lat ubiegłych</i>	<i>614,50 zł</i>
<i>Nadpłaty tegoroczne</i>	<i>9 541,40 zł</i>
<i>Wszystkie nadpłaty</i>	<i>10 155,90 zł</i>

Nadwyżka opłat - **0,00 zł**

Niedobór finansowy - **7 181,55 zł**

Z uwagi na wysokie zadłużenie mieszkańców oraz niedobór środków finansowych na pokrycie kosztów związanych z gospodarowaniem odpadami, od września 2019r. podjęto Uchwałę Rady Gminy Łądek zmieniającą stawkę za odbiór odpadów komunalnych.

Zmiana opłat wiązała się także z rosnącymi cenami za zagospodarowanie zmieszanych odpadów komunalnych oraz ze wzrostem kosztów ponoszonych przez Gminę za usługi odbioru i zagospodarowania odpadów komunalnych w stosunku do ubiegłych lat.

10.Odbiór odpadów komunalnych

Przedsiębiorcy posiadający zezwolenie na odbiór odpadów komunalnych stałych

Informację na temat przedsiębiorców posiadających w 2019r. wpis do rejestru działalności regulowanej, a w związku z tym posiadających możliwość odbioru odpadów komunalnych z terenu Gminy Łądek dostępne są na stronie internetowej Gminy Łądek oraz na tablicy ogłoszeń w siedzibie Urzędu. Są to następujące firmy:

Lp.	Nazwa przedsiębiorcy	Adres siedziby przedsiębiorcy
1.	Iglespol Z.Iglewski i Wspólnicy Spółka Jawna	ul. Wrocławska 14, 62-300 Września
2.	Zakład Gospodarki Komunalnej Sp. z o.o.	ul. Spokojna 10, 62-561 Ślesin
3.	Przedsiębiorstwo Gospodarki Komunalnej i Mieszkaniowej w Rychwale Sp. z o.o.	ul. Konińska 78, 62-570 Rychwał
4.	Zakład Gospodarki Komunalnej i Mieszkaniowej w Golinie Sp. z o.o.	ul. Parkowa 6, 62-590 Golina
5.	„ZGO-NOVA” Sp. z o.o.	ul. Witaszyczki 1/A, 63-200 Jarocin
6.	WM Wiatrowiec Energie Sp. z o.o.	Nowa Wieś 22, 63-308 Giząłki
7.	Eko-Kontener Przemysław Pieczyński	Rumin 111, 62-504 Konin
8.	Przedsiębiorstwo Komunalne Sp. z o.o.	ul. Fabryczna 5, 63-300 Pleszew
9.	Firma Handlowo-Usługowa LL Service Laura Lehmann	Nowa Wieś 22, 63-308 Giząłki
10.	Zakład Gospodarki Komunalnej i Mieszkaniowej Sp. z o.o.	ul. Rzemieślnicza 21, 62-540 Kleczew
11.	Przedsiębiorstwo Oczyszczania Miasta Eko Spółka z Ograniczoną Odpowiedzialnością	ul. Zjazd 23, 62-800 Kalisz
12.	Przedsiębiorstwo Usług Komunalnych Spółka Akcyjna	ul. Bażancia 1A, 62-800 Kalisz
13.	Przedsiębiorstwo Gospodarki Komunalnej i Mieszkaniowej Sp. z o.o.	ul. Marii Dąbrowskiej 5, 62-500 Konin

Przedsiębiorcy na podstawie umów cywilno – prawnych z klientami (właścicielami nieruchomości niezamieszkałych) dokonywali odbioru odpadów, stawali się ich właścicielami i wykonywali czynności zagospodarowania. Na koniec II półrocza 2019r. zawarto przez

właścicieli nieruchomości niezamieszkałych 40 umów na odbiór odpadów komunalnych (dane na podstawie przedłożonych sprawozdań od przedsiębiorców).

Do gromadzenia i odbioru odpadów komunalnych w miejscach ich powstawania wykorzystywane są pojemniki o pojemności 80l, 120l, 240l, 1100l, a także worki do selektywnej zbiórki szkła, papieru i tektury oraz łącznie tworzyw sztucznych, metali i odpadów wielomateriałowych.

Obowiązkiem właścicieli jest posiadanie pojemników do gromadzenia odpadów zmieszanych i popiołu.

Odbiór odpadów komunalnych odbywa się w większości przy pomocy pojazdów specjalistycznych.

W 2019r. nie wydano żadnej decyzji z art. 6 ust. 6-12 w stosunku do właścicieli nieruchomości, o których mowa w art. 6 ust. 1 ustawy z dnia 13 września 1996r. o utrzymaniu czystości i porządku w gminach (Dz. U. 2019 poz. 2010 ze zm.)

Właściciele nieruchomości korzystają z usług różnych przedsiębiorców posiadających zezwolenie na odbiór nieczystości płynnych z terenu Gminy Łądek, w zależności od wysokości kosztów za wykonana usługę.

Przedsiębiorcy posiadający zezwolenia na działalność w zakresie opróżniania zbiorników bezodpływowych i transportu nieczystości ciekłych

<i>Lp.</i>	<i>Nazwa przedsiębiorcy</i>	<i>Adres</i>
1.	„ADZIU” Adrian Śmiechowski	Ratyń 49
2.	Arkadiusz Gorzelańczyk	Samarzewo 33
3.	PHU Ryszard Andrzejak	Piotrowo 3
4.	Usługi Asenizacyjne Ewa Sobczak	Ratyń 70
5.	Ireneusz Głuchowski	Dąbrowa 37
6.	Ewa Glanc Usługi wywozowe „EKO-Glanc”	62-404 Ciężen, ul. Spacerowa 9
7.	Przedsiębiorstwo Wodociągów i Kanalizacji Sp. o.o.	ul. Poznańska 49, Konin
8.	Usługi Asenizacyjne Tadeusz Juszcak	ul. Słupecka 8, Łądek
9.	Wiesław Pankros	Gólkowo 7a, Słupca
10.	WC SERWIS Sp. z o.o. Spółka Komandytowa	ul. Szybowa 2, Zabrze
11.	EKOPARTNER Sławomir Kasprzyk	ul. Szkolna 4, Strzałkowo
12.	Przedsiębiorstwo Usługowo Transportowe Kruszczyński Stanisław	Ksawerów 12, Pyzdry

11. Potrzeby inwestycyjne związane z gospodarowaniem odpadami komunalnymi

Gminy są zobowiązane do dnia 31 grudnia 2020r :

- 1) poziom recyklingu i przygotowania do ponownego użycia następujących frakcji odpadów komunalnych: papieru, metali, tworzyw sztucznych i szkła w wysokości co najmniej 50% wagowo,
- 2) poziom recyklingu, przygotowania do ponownego użycia i odzysku innymi metodami innych niż niebezpieczne odpadów budowlanych i rozbiórkowych w wysokości co najmniej 70% wagowo.

Jako działanie priorytetowe koniecznym było stworzenie na terenie Gminy Punktu Selektywnego Zbierania Odpadów Komunalnych (PSZOK).

W roku 2019r. trwała realizacja inwestycji pod tytułem „Budowa Punktu Selektywnego Zbierania Odpadów Komunalnych (PSZOK) na terenie Gminy Łądek”.

Projekt współfinansowany ze środków Unii Europejskiej w ramach Europejskiego Funduszu Rozwoju Regionalnego w ramach Wielkopolskiego Regionalnego Programu Operacyjnego 2014-2020.

12. Podsumowanie

System gospodarowania odpadami na terenie gminy działa zgodnie z obowiązującymi przepisami i oparty jest o akty normatywne różnego szczebla. Stawka opłat została odpowiednio skalkulowana. Mieszkańcy gminy ponoszą rzeczywiste koszty wywozu odpadów.

Priorytetem na rok 2020 jest dalsze uświadamianie społeczeństwa w zakresie gospodarki odpadami komunalnymi w celu ograniczenia ilości wytwarzanych odpadów.

Poprawie powinna ulec także prawidłowa segregacja odpadów u źródła, która wpłynie korzystnie na gospodarkę odpadami na terenie Gminy Łądek w przyszłych latach.

Analizę sporządziła :

Podinspektor
ds. utrzymania czystości
i porządku w Gminie
Aneta Kwitowska
Aneta Kwitowska

Analizę zatwierdził :

Wójt
Artur Miętkiewicz.

