

URZĄD GMINY ŁĄDEK



Analiza Stanu Gospodarki
Odpadami Komunalnymi
Na Terenie Gminy Łądek
Za Rok 2017

1. Cel opracowania analizy.

Zgodnie z art. 3 pkt. 2 ust. 10 i art. 9tb ustawy o utrzymaniu czystości i porządku w gminach (Dz. U. 2017 r., poz. 1289 z póź. zm.), Gminy mają obowiązek: dokonać corocznej analizy stanu gospodarki odpadami komunalnymi, w celu weryfikacji możliwości technicznych i organizacyjnych gminy w zakresie gospodarowania odpadami komunalnymi, w tym:

- możliwości przetwarzania zmieszanych odpadów komunalnych, odpadów zielonych oraz pozostałości z sortowania odpadów komunalnych przeznaczonych do składowania,
- potrzeb inwestycyjnych związanych z gospodarowaniem odpadami komunalnymi,
- kosztów poniesionych w związku z odbieraniem, odzyskiem, recyklingiem i unieszkodliwianiem odpadów komunalnych,
- liczby mieszkańców,
- liczby właścicieli nieruchomości, którzy nie zawarli umowy, o której mowa w art. 6 ust. 1 ustawy o utrzymaniu czystości i porządku w gminach, w imieniu których gmina powinna podjąć działania, o których mowa w art. 6 ust. 6-12 niniejszej ustawy,
- ilości odpadów komunalnych wytwarzanych na terenie gminy,
- ilości zmieszanych odpadów komunalnych, odpadów zielonych oraz pozostałości z sortowania odpadów komunalnych przeznaczonych do składowania zbieranych z terenu gminy.

Poniższa analiza obejmuje okres funkcjonowania systemu gospodarowania odpadami komunalnymi na terenie Gminy Łądek od 1 stycznia 2017 r. do 31 grudnia 2017 r.

2. Regulacje prawne z zakresu gospodarowania odpadami.

Przygotowując niniejszą analizę opierano się o następujące dokumenty:

- Plan Gospodarki Odpadami dla Województwa Wielkopolskiego na lata 2012-2017 przyjęty uchwałą Nr XXV/440/12 Sejmiku Województwa Wielkopolskiego oraz uchwałą Sejmiku Województwa Wielkopolskiego z dnia 27 sierpnia 2012 r. w sprawie wykonania Planu Gospodarki Odpadami dla Województwa Wielkopolskiego na lata 2012-2017;

- *Ustawa z dnia 14 grudnia 2012 r. o odpadach (Dz. U. 2018, poz. 21 z późn. zm.);*
- *Ustawa z dnia 13 września 1996 r. o utrzymaniu czystości i porządku w gminach (Dz. U. 2017r. poz. 1289 z późn. zm.);*
- *Rozporządzenie Ministra Środowiska z dnia 25 maja 2012 r. ws. poziomów ograniczenia masy odpadów komunalnych ulegających biodegradacji przekazywanych do składowania oraz sposobu obliczania poziomu ograniczania masy tych odpadów (Dz. U. z 2012 r. Nr 676 z późn. zm.);*
- *Rozporządzenie Ministra Środowiska z dnia 29 maja 2012 r. ws. poziomów recyklingu, przygotowania do ponownego użycia i odzysku innymi metodami niektórych frakcji odpadów komunalnych (Dz. U. z 2012 r. Nr 645 z późn. zm.);*
- *Rozporządzenie Ministra Środowiska z dnia 15 maja 2012 r. ws. wzorów sprawozdań o odebranych odpadach komunalnych, odebranych nieczystościach ciekłych oraz realizacji zadań z zakresu gospodarowania odpadami komunalnymi (Dz. U. z 2012 r. Nr 630 z późn. zm.);*
- *Rozporządzenie Ministra Środowiska z dnia 9 grudnia 2014 r. ws. katalogu odpadów (Dz. U. z 2014 r. poz. 1923z późn. zm)*

3. Uchwały Rady Gminy podjęte w celu prowadzenia prawidłowego zarządzania systemem gospodarki odpadami komunalnymi na terenie Gminy Łądek obowiązujące w roku 2017

UCHWAŁA NR XXVIII/162/16 Rady Gminy Łądek z dnia 16 sierpnia 2016r. w sprawie regulaminu utrzymania czystości i porządku na terenie Gminy Łądek.

UCHWAŁA NR XLIII/261/17 Rady Gminy Łądek z dnia 10 sierpnia 2017r. w sprawie regulaminu utrzymania czystości i porządku na terenie Gminy Łądek.

UCHWAŁA NR L/300/17 Rady Gminy Łądek z dnia 13 grudnia 2017r. zmieniająca uchwałę Nr XLIII/261/17 Rady Gminy Łądek z dnia 10 sierpnia 2017r. w sprawie regulaminu utrzymania czystości i porządku na terenie Gminy Łądek.

UCHWAŁA NR VIII/49/15 Rady Gminy Łądek z dnia 31 marca 2015r. w sprawie wyboru metody ustalenia opłaty za gospodarowanie odpadami komunalnymi oraz ustalenia stawki takiej opłaty.

UCHWAŁA NR XIII/66/15 Rady Gminy Łądek z dnia 17 września 2015r. zmieniająca uchwałę w sprawie wyboru metody ustalenia opłaty za gospodarowanie odpadami komunalnymi oraz ustalenia stawki takiej opłaty.

UCHWAŁA NR XLIX/288/17 Rady Gminy Łądek z dnia 30 listopada 2017r. zmieniająca uchwałę w sprawie wyboru metody ustalenia opłaty za gospodarowanie odpadami komunalnymi oraz ustalenia stawki takiej opłaty.

UCHWAŁA NR XXVIII/159/16 Rady Gminy Łądek z dnia 16 sierpnia 2016r. w sprawie terminu, częstotliwości i trybu uiszczania opłaty za gospodarowanie odpadami komunalnymi.

UCHWAŁA NR XXVIII/160/16 Rady Gminy Łądek z dnia 16 sierpnia 2016r. w sprawie określenia szczegółowego sposobu i zakresu świadczenia usług odbierania odpadów komunalnych od właścicieli nieruchomości i zagospodarowania tych odpadów na terenie Gminy Łądek.

UCHWAŁA NR XLIII/262/17 Rady Gminy Łądek z dnia 10 sierpnia 2017r. w sprawie określenia szczegółowego sposobu i zakresu świadczenia usług odbierania odpadów komunalnych od właścicieli nieruchomości i zagospodarowania tych odpadów na terenie Gminy Łądek

UCHWAŁA NR L/301/17 Rady Gminy Łądek z dnia 13 grudnia 2017 r. zmieniająca uchwałę nr XLIII/262/17 Rady Gminy Łądek z dnia 10 sierpnia 2017r. w sprawie określenia szczegółowego sposobu i zakresu świadczenia usług odbierania odpadów komunalnych od właścicieli nieruchomości i zagospodarowania tych odpadów na terenie Gminy Łądek.

UCHWAŁA NR XXVIII/161/16 Rady Gminy Łądek z dnia 16 sierpnia 2016r. w sprawie wzoru deklaracji o wysokości opłaty za gospodarowanie odpadami komunalnymi składanej przez właściciela nieruchomości

UCHWAŁA NR XXXII/188/16 Rady Gminy Łądek z dnia 14 listopada 2016r. zmieniająca Uchwałę NR XXVIII/161/16 z dnia 16 sierpnia 2016 w sprawie wzoru deklaracji o wysokości opłaty za gospodarowanie odpadami komunalnymi składanej przez właściciela nieruchomości.

4.System gospodarowania odpadami komunalnymi.

4.1. Źródło odpadów

Odpady komunalne – to odpady powstające w gospodarstwach domowych, z wyłączeniem pojazdów wycofanych z eksploatacji, a także odpady niezawierające odpadów niebezpiecznych pochodzących od innych wytwórców odpadów, które ze względu na swój charakter lub skład są podobne do odpadów powstających w gospodarstwach domowych; zmieszane odpady komunalne pozostają zmieszanyimi odpadami komunalnymi, nawet jeżeli zostały poddane czynności przetwarzania odpadów, która nie zmieniła w sposób znaczący ich właściwości.

4.2. Postępowanie z odpadami powstającymi na terenie Gminy Łądek

Nowym systemem gospodarowania odpadami komunalnymi na terenie Gminy Łądek zostały objęte od 1 lipca 2013 r. nieruchomości zamieszkałe przez mieszkańców. Pozostałe nieruchomości niezamieszkałe, w tym miejsca prowadzenia działalności gospodarczej oraz budynki użyteczności publicznej są zobowiązane do posiadania umowy na odbiór odpadów z firmą wpisaną do rejestru działalności regulowanej, prowadzonego przez Wójta Gminy Łądek.

Odpady z terenu Gminy Łądek w 2017 r. były odbierane przez firmę świadczącą usług z zakresu odbioru i zagospodarowania odpadów komunalnych powstałych na nieruchomościach zamieszkałych na terenie Gminy Łądek.

Była to firma EKO Skórtex Gizalki Sp. z o.o. , Piotrowice, ul. Malinowa 24g , 62-400 Słupca.

Firma ww. została wyłoniona trybie przetargu nieograniczonego.

Na terenie Gminy Łądek odpady są zbierane według podziału na poszczególne frakcje :

1) grupa podstawowa:

- a) niesegregowane (zmieszane) odpady komunalne,*
- b) papier i tektura w tym odpady opakowaniowe z papieru i tektury,*
- c) szkło w tym odpady opakowaniowe ze szkła,*
- d) tworzywa sztuczne w tym odpady opakowaniowe z tworzyw sztucznych, odpady wielomateriałowe oraz metal w tym odpady opakowaniowe z metali,*
- e) odpady ulegające biodegradacji, w tym zielone,*
- f) popiół i żużel z palenisk domowych.*

2) grupa dodatkowa:

- a) metale i inne odpady wielkogabarytowe,*
- b) elektryczne i elektroniczne,*
- c) zużyte opony,*
- d) zużyte baterie i akumulatory inne niż przemysłowe i samochodowe,*
- e) przeterminowane leki.*

Zużyte lekarstwa kierowane są do pojemników znajdujących się w wyznaczonych aptekach na terenie Gminy Łądek, w których jest prowadzona zbiórka przeterminowanych lub niewykorzystanych leków pochodzących z gospodarstw domowych.

Apteka pod Moździerzem, ul. Wiosny Ludów 24, 62-404 Ciężen

Apteka Radix, ul Rynek 26, 62-406 Łądek

Apteka Jenot, ul. Pyzdarska 17, 62-406 Łądek

Odpady wielkogabarytowe, zużyty sprzęt elektryczny i elektroniczny , jak również opony odbierane są od mieszkańców dwa razy w roku podczas zorganizowanej zbiórki- w formie wystawki.

Zużyte baterie zbierane są do pojemnika znajdującego się w Urzędzie Gminy Łądek.

Odpady niesegregowane - odpady zbierane są przez odbiorcę odpadów, a następnie przekazywane są do dalszego zagospodarowania do Regionalnej Instalacji Przetwarzania Odpadów Komunalnych

5. Możliwość przetwarzania zmieszanych odpadów komunalnych, odpadów zielonych oraz pozostałości z sortowania i pozostałości z mechaniczno-biologicznego przetwarzania odpadów komunalnych przeznaczonych do składowania

Zgodnie z art. 9e ust. 1 pkt 2 ustawy z dnia 13 września 1996 r. o utrzymaniu czystości i porządku w gminach, podmiot odbierający odpady komunalne od właścicieli nieruchomości obowiązany jest do przekazywania odebranych odpadów komunalnych zmieszanych oraz odpadów zielonych wyłącznie do regionalnych instalacji do przekształcania odpadów komunalnych (tj. spełniających wymogi art. 35 ust. 6 nowej ustawy o odpadach). Zgodnie z zasadą bliskości z art. 20 ust. 7 ustawy z dnia 14 grudnia 2012 r. o odpadach, nakazuje się również, aby odpady komunalne zmieszane, pozostałości z sortowania odpadów komunalnych oraz pozostałości z procesu mechaniczno-biologicznego przetwarzania odpadów komunalnych, o ile są przeznaczone do składowania, a także odpady zielone, były przetwarzane na terenie regionu gospodarki odpadami komunalnymi, na którym zostały wytworzone.

Zgodnie z uchwałą Sejmiku Województwa Wielkopolskiego z dnia 27 sierpnia 2012 r. w sprawie wykonania Planu Gospodarki Odpadami dla Województwa Wielkopolskiego na lata 2012-2017, na terenie Regionu VIII Regionalną instalację do przetwarzania odpadów komunalnych stanowi instalacja mechaniczno-biologicznego przetwarzania odpadów oraz składowisko odpadów innych niż niebezpieczne, dla której podmiotem zarządzającym jest

Miejski Zakład Gospodarki Odpadami Komunalnymi Sp. z o.o. zlokalizowany przy ul. Sulańskiej 13 w Koninie.

6. Liczba mieszkańców

- ▶ Liczba sołectw w Gminie
16
- ▶ Łączna ilość nieruchomości
1454
- ▶ Łączna liczba osób wg deklaracji
4587
- ▶ Ilość osób z zadeklarowaną selektywną zbiórką odpadów
3731
- ▶ Ilość osób z niezadeklarowaną selektywną zbiórką odpadów
856

7. Ilość odpadów komunalnych odebranych z terenu Gminy Łądek wraz z informacją o sposobie ich zagospodarowania.

INFORMACJA O POSZCZEGÓLNYCH RODZAJACH ODPADÓW KOMUNALNYCH ODEBRANYCH Z OBSZARU GMINY/ZWIĄZKU MIĘDZYGMINNEGO				
a) Informacja o odebranych odpadach komunalnych nieulegających biodegradacji				
Nazwa i adres instalacji, do której zostały przekazane odpady komunalne	Kod odebranych odpadów komunalnych	Rodzaj odebranych odpadów komunalnych	Masa odebranych odpadów komunalnych [Mg]	Sposób zagospodarowania odebranych odpadów komunalnych
MZGOK Konin ul. Sulańska 17 62-510 Konin Zakład Termicznego Unieszkodliwiania Odpadów Komunalnych	20 03 01	Niesegregowane (zmieszane) odpady komunalne	567,040	R1
MZGOK Konin ul. Sulańska 17 62-510 Konin RIPOK	20 03 01	Niesegregowane (zmieszane) odpady komunalne	20,200	R12
MZGOK Konin ul. Sulańska 17	20 03 99	Odpady komunalne niewymienione	469,280	D5

62-510 Konin RIPOK		innych podgrupach		
MZGOK Konin ul. Sulańska 17 62-510 Konin Sortownia odpadów	20 01 39	Tworzywa sztuczne	41,600	R3
ZGKiM Kleczew ul. Rzemieśnicza 21 62-540 Kleczew Instalacja zastępcza	15 01 02	Opakowania z tworzyw sztucznych	8,900	R12
Rhenus Recycling Polska Sp. z o.o. ul. Wawelska 107 64-920 Piła Zakład przetwarzania	15 01 07	Opakowania ze szkła	66,730	R5
ZGO Sp. z o.o. w Jarocinie Witaszyczki 1a 63-200 Jaroszyn RIPOK	16 01 03	Zużyte opony	8,880	R12
MZGOK Konin ul. Sulańska 17 62-510 Konin Sortownia odpadów	20 01 02	Szkło	1,560	R5
MZGOK Konin ul. Sulańska 17 62-510 Konin RIPOK	20 03 07	Odpady wielkogabarytowe	18,600	R12
MZGOK Konin ul. Sulańska 17 62-510 Konin RIPOK	20 01 35*	Zużyte urządzenia elektryczne i elektroniczne	1,860	R12
Elektrorecykling Sp. z o.o. Sękowo 59 64- 300 Nowy Tomyśl Zakład przetwarzania zsee	20 01 35*	Zużyte urządzenia elektryczne i elektroniczne	2,524	R12
Elektrorecykling Sp. z o.o. Sękowo 59 64-	20 01 35*	Zużyte urządzenia elektryczne i elektroniczne inne	2,951	R12

300 Nowy Zakład przetwarzania zsee Tomyśl		niż wymienione w 20 01 21 i 20 01 23 zawierające niebezpieczne składniki		
Elektrorecykling Sp. z o.o. Sękowo 59 64-300 Nowy Zakład przetwarzania zsee Tomyśl	20 01 36	Zużyte urządzenia elektryczne i elektroniczne inne niż wymienione w 20 01 21 i 20 01 23 zawierające niebezpieczne składniki	2,460	R12
Rpm Sp. z o.o. ul.Szubianki 8 63-200 Jarocin	15 01 02	Opakowania z tworzyw sztucznych	0,450	R3
Zakład Utylizacji Odpadów Sp. z o.o. ul. Sulańska 11 62-510 Konin	20 01 31*	Leki cytotoksyczne i sytostatyczne	0,100	D10
Elektrorecykling Sp. z o.o. Sękowo 59 64-300 Nowy Zakład przetwarzania zsee Tomyśl	20 01 23	Urządzenia zawierające freony	0,885	R12
Zastępcza instalacja przetwarzania odpadów komunalnych w Genowefie 62-540 Kleczew	15 01 02	Opakowania z tworzyw sztucznych	1,560	R3
Składowisko odpadów komunalnych w Genowefie	20 02 02	Gleba i ziemia w tym kamienie	45,965	R5
Sortownia odpadów komunalnych w Genowefie	15 01 06	Zmieszane odpady opakowaniowe	30,895	R12
Sortownia odpadów komunalnych w Genowefie	15 01 02	Opakowania z tworzyw sztucznych	0,150	R12
Sortownia	15 01 07	Opakowania ze szkła	0,889	R12

odpadów komunalnych w Genowefie				
Sortownia odpadów komunalnych w Genowefie	20 03 07	Odpady wielkogabarytowe	0,275	R12
SUMA			1293,754	

Informacja o selektywnie odebranych odpadach komunalnych ulegających biodegradacji

Nazwa i adres instalacji, do której zostały przekazane odpady komunalne ulegające biodegradacji	Kod odebranych odpadów komunalnych ulegających biodegradacji	Rodzaj odebranych odpadów komunalnych ulegających biodegradacji	Masa odebranych odpadów komunalnych ulegających biodegradacji [Mg]	Sposób zagospodarowania odebranych odpadów komunalnych ulegających biodegradacji
PHU Rpm Sp. z o.o. ul. Szubianki 8 63-200 Jarocin	15 01 01	Opakowania z papieru i tektury	2,960	R3
Sortownia odpadów komunalnych w Genowefie	15 01 01	Opakowania z papieru i tektury	0,183	R12
MZGOK Konin ul. Sulańska 17 62-510 Konin Kwaterna kompostowa	20 02 01	Odpady ulegające biodegradacji	22,760	R3
SUMA			25,903	

Informacja o masie odpadów papieru, metali, tworzyw sztucznych i szkła przygotowanych do ponownego użycia i poddanych recyklingowi z odpadów odebranych i zebranych z terenu gminy/związku międzygminnego w danym okresie sprawozdawczym

Kod odpadów przygotowanych do ponownego użycia i poddanych recyklingowi	Rodzaj odpadów przygotowanych do ponownego użycia i poddanych recyklingowi	Masa odpadów przygotowanych do ponownego użycia i poddanych recyklingowi[Mg]
15 01 02	Opakowania z tworzyw sztucznych	11,060
20 01 39	Tworzywa sztuczne	41,600
15 01 07	Opakowania ze szkła	67,619
20 01 02	Szkło	1,560
15 01 01	Opakowania z papieru i tektury	3,143
15 01 02	Opakowania z tworzyw sztucznych wydzielone ze strumienia odpadów o kodzie 15 01 06	0,428
15 01 07	Opakowania ze szkła wydzielone ze strumienia odpadów o kodzie 15 01 06	0,073
15 01 01	Opakowania z papieru i tektury wydzielone ze strumienia odpadów o kodzie 15 01 06	0,132
15 01 04	Opakowania z metali wydzielone ze strumienia odpadów o kodzie 15 01 06	0,159
15 01 05	Opakowania wielomateriałowe wydzielone ze strumienia odpadów o kodzie 15 01 06	0,029

8.Sposób obliczania poziomów recyklingu.

Sposób obliczania poziomu recyklingu i przygotowania do ponownego użycia papieru, metali, tworzyw sztucznych i szkła

$$P_{pmts} = \frac{M_{r_{pmts}}}{M_{w_{pmts}}} \times 100\%$$

gdzie:

P_{pmts} – poziom recyklingu i przygotowania do ponownego użycia papieru, metali, tworzyw sztucznych i szkła, wyrażony w %,

$M_{r_{pmts}}$ – łączna masa odpadów papieru, metalu, tworzyw sztucznych i szkła poddanych recyklingowi i przygotowanych do ponownego użycia, pochodzących ze strumienia odpadów komunalnych z gospodarstw domowych oraz od innych wytwórców odpadów komunalnych, wyrażona w Mg,

Należy uwzględnić odpady o kodach: 15 01 01, 15 01 02, 15 01 04, 15 01 05, ex 15 01 06 – w części zawierającej papier, metal, tworzywa sztuczne, szkło, opakowania wielomateriałowe, 15 01 07, 19 12 01, 19 12 02, 19 12 03, 19 12 04, 19 12 05, 20 01 01, 20 01 02, 20 01 39, 20 01 40, ex 20 01 99 odpady papieru, metali, tworzyw sztucznych i szkła, zgodnie z przepisami wydanymi na podstawie art. 4 ust. 3 ustawy z dnia 14 grudnia 2012 r. o odpadach (Dz. U. z 2016 r. poz. 1987 ze zm.).

$$P_{pmts} = \frac{125,803}{605,939} \times 100\%$$

$$P_{pmts} = \underline{\underline{20,76\%}}$$

$M_{w_{pmts}}$ – łączna masa wytworzonych odpadów papieru, metalu tworzyw sztucznych i szkła, pochodzących ze strumienia odpadów komunalnych z gospodarstw domowych oraz od innych wytwórców odpadów komunalnych, wyrażona w Mg:

$$M_{w_{pmts}} = L_m \times M_{w_{GUS}} \times U_{m_{pmts}}$$

gdzie:

L_m – liczba mieszkańców gminy,

$M_{w_{GUS}}$ – masa wytworzonych odpadów komunalnych przez jednego mieszkańca na terenie województwa,

$U_{m_{pmts}}$ – łączny udział odpadów papieru, metali, tworzyw sztucznych, szkła i wielomateriałowych w składzie morfologicznym odpadów komunalnych.

Skład ten może być oznaczony na podstawie aktualnego Krajowego planu gospodarki odpadami lub na podstawie badań morfologii odpadów.

Należy uwzględnić odpady o kodach: 15 01 01, 15 01 02, 15 01 04, 15 01 05, ex 15 01 06 – w części zawierającej papier, metal, tworzywa sztuczne, szkło, opakowania wielomateriałowe, 15 01 07, 19 12 01, 19 12 02, 19 12 03, 19 12 04, 19 12 05, 20 01 01, 20 01 02, 20 01 39, 20 01 40, ex 20 01 99 odpady papieru, metali, tworzyw sztucznych i szkła, zgodnie z przepisami wydanymi na podstawie art. 4 ust. 3 ustawy z dnia 14 grudnia 2012 r. o odpadach (Dz. U. z 2016 r. poz. 1987 ze zm.).

GMINA WIEJSKA

Lm – 5 845 mieszkańców

MwGUS – 0,326 Mg/M

Umpmts – 0,318

$$MW_{pmts} = 5845 * 0,326 * 0,318$$

$$MW_{pmts} = \underline{\underline{605,939 \text{ Mg}}}$$

Masa odpadów ulegających biodegradacji (wytworzonych w 1995 r.)

$$OUB_{1995} = (0,155 * Lm + 0,047 * Lw) * Uo \quad [\text{Mg}]$$

gdzie:

OUB₁₉₉₅ – masa odpadów komunalnych ulegających biodegradacji wytworzonych w 1995 r. [Mg]

Lm – liczba mieszkańców miasta w 1995 r. na obszarze gminy wg danych GUS

Lw – liczba mieszkańców wsi w 1995 r. na obszarze gminy wg danych GUS

Uo – udział gminy / podmiotu odbierającego odpady komunalne na podstawie umowy z właścicielem nieruchomości, o którym mowa w art. 9g ustawy z dnia 13 września 1996 r. o utrzymaniu czystości i porządku w gminach (Dz. U. z 2017 r. poz. 1289, 2056 i 2361), w rynku usług w roku poprzedzającym dany rok sprawozdawczy, stanowiący iloraz masy niesegregowanych (zmieszanych) odpadów komunalnych odebranych przez gminę/podmiot odbierający odpady komunalne na podstawie umowy z właścicielem nieruchomości i łącznej masy tych odpadów odebranych z obszaru całej gminy, w roku poprzedzającym dany rok sprawozdawczy

$$OUB_{1995} = (0,155 * 0 + 0,047 * 5809) * 1$$

$$OUB_{1995} = \underline{\underline{273,023 \text{ M}}}$$

Masa odpadów ulegających biodegradacji zebranych ze strumienia odpadów komunalnych z obszaru gminy w roku rozliczeniowym

$$M_{OUBR} = (M_{MR} * U_M) + (M_{WR} * U_w) + \sum (M_{Sri} * U_{Si}) + (M_{BR1} * U_{B1}) + (M_{BR2} * U_{B2})$$

U_{B2})

gdzie:

Moub - masa odpadów ulegających biodegradacji zebranych ze strumienia odpadów komunalnych w danym roku, przekazanych do składowania [Mg];

Mmr - masa zmieszanych odpadów komunalnych o kodzie 20 03 01 zebranych na obszarze miast w danym roku, przekazanych do składowania [Mg];

Mwr - masa zmieszanych odpadów komunalnych o kodzie 20 03 01 zebranych na obszarze wsi w danym roku, przekazanych do składowania [Mg];

Um - udział odpadów ulegających biodegradacji w masie zmieszanych odpadów komunalnych dla miast wynoszący 0,573);

Uw - udział odpadów ulegających biodegradacji w masie zmieszanych odpadów komunalnych dla wsi wynoszący 0,483);

Msri - masa selektywnie zebranych odpadów ulegających biodegradacji ze strumienia odpadów komunalnych z obszaru danej gminy w danym roku, przekazanych do składowania;

Usi - udział odpadów ulegających biodegradacji w masie selektywnie zebranych odpadów ulegających biodegradacji ze strumienia odpadów komunalnych wynoszący dla poszczególnych rodzajów odpadów według kodu:

dla i=1 20 01 01 (papier i tektura) - 1,00;

dla i=2 20 01 08 (odpady kuchenne ulegające biodegradacji) - 1,00;

dla i=3 20 01 10 (odzież) - 0,50;

dla i=4 20 01 11 (tekstylium) - 0,50;

dla i=5 20 01 25 (oleje i tłuszcze jadalne) - 1,00;

dla i=6 20 01 38 (drewno inne niż wymienione w 20 01 37) - 0,50;

dla i=7 20 02 01 (odpady ulegające biodegradacji) - 1,00;

dla i=8 20 03 02 (odpady z targowisk) - 1,00;

dla i=9 15 01 01 (opakowania z papieru i tektury) - 1,00;

dla i=10 15 01 03 (opakowania z drewna) - 1,00;

dla i=11 15 01 05 (opakowania wielomateriałowe) - 0,40;

dla i=12 ex 15 01 09 (opakowania z tekstyliów z włókien naturalnych) - 0,50;

dla i=13 ex 15 01 06 (zmieszane odpady opakowaniowe w części zawierającej papier, tekturę, drewno i tekstylium z włókien naturalnych) - 0,50;

dla i=14 19 12 01 (papier i tektura) - 1,00;

dla i=15 19 12 07 (drewno inne niż wymienione w 19 12 06) - 0,50;

dla i=16 19 12 08 (tekstylium) - 0,50.

Mbr1 - masa odpadów o kodzie 19 12 12-Inne odpady (w tym zmieszane substancje i przedmioty) z mechanicznej obróbki odpadów inne niż wymienione w 19 12 11, powstała z odpadów komunalnych o frakcji o wielkości powyżej 80 mm

przekazanych do składowania;

Mbr2 - masa odpadów o kodzie 19 12 12 - Inne odpady (w tym zmieszane substancje i przedmioty) z mechanicznej obróbki odpadów inne niż wymienione w 19 12 11, powstała z odpadów komunalnych o frakcji o wielkości co najmniej od 0 do 80 mm przekazanych do składowania;

Ub1 - udział odpadów ulegających biodegradacji w masie odpadów o kodzie 19 12 12 powstałych z odpadów komunalnych o frakcji o wielkości powyżej 80 mm przekazanych do składowania wynoszący 0,403;

Ub2 - udział odpadów ulegających biodegradacji w masie odpadów o kodzie 19 12 12 powstałych z odpadów komunalnych o frakcji o wielkości co najmniej od 0 do 80 mm, wynoszący w zależności od wartości parametru AT4 (rozumianej jako aktywność oddychania - parametr wyrażający zapotrzebowanie na tlen przez próbkę odpadów w ciągu 4 dni)

AT4 < 10 mg O_i/g suchej masy: Ub2 = 0;

AT4 od 10 do 20 mg O_i/g suchej masy: Ub2 = 0,29;

AT4 > 20 mg O_i/g suchej masy: Ub2 = 0,59;

brak pomiaru AT4: Ub2 = 0,59.

$$M_{\text{OUBR}} = (0 \cdot 0,573) + (0 \cdot 0,483) + (0 \cdot 1) + (0 \cdot 0,403) + (0 \cdot 0,59)$$

$$M_{\text{OUBR}} = \underline{0}$$

Osiągany w danym roku poziom ograniczenia składowania masy odpadów komunalnych ulegających biodegradacji (Tr) oblicza się według wzoru:

$$M_{\text{OUBR}} \times 100$$

$$\text{TR} = \frac{\text{-----}}{\text{OUB}_{1995} \times D} \quad [\%]$$

$$\text{OUB}_{1995} \times D$$

gdzie:

* **Tr** - osiągnięty w danym roku poziom ograniczenia składowania masy odpadów komunalnych ulegających biodegradacji [%];

* **Moub** - masa odpadów komunalnych ulegających biodegradacji przekazanych do składowania w danym roku [Mg];

* **OUB₁₉₉₅** - masa odpadów komunalnych ulegających biodegradacji wytworzonych w 1995 r. [Mg];

D - wskaźnik uwzględniający zmiany demograficzne mieszkańców gminy wyliczony wg wzoru:

$$D = LR / L_{1995}$$

gdzie:

LR - liczba mieszkańców na obszarze gminy w danym roku, zgodnie z danymi pochodzącymi z rejestru mieszkańców, zgodnie z ustawą z dnia 24 września 2010 r.

o ewidencji ludności (Dz. U. z 2017 r. poz. 657 i 2286), lub na podstawie danych pochodzących ze złożonych przez właścicieli nieruchomości deklaracji o wysokości opłaty za gospodarowanie odpadami komunalnymi;

L 1995 - liczba mieszkańców na obszarze gminy według danych Głównego Urzędu Statystycznego w roku 1995; jeśli w 1995 r. gmina nie istniała, wówczas należy przyjąć **L 1995** = **Lri**,

* **Lri** - liczba mieszkańców na obszarze gminy w pierwszym roku sprawozdawczym, zgodnie z danymi pochodzącymi z rejestru mieszkańców, zgodnie z u stawa z dnia 24 września 2010 r. o ewidencji ludności, lub na podstawie danych pochodzących ze złożonych przez właścicieli nieruchomości deklaracji o wysokości opłaty za gospodarowanie odpadami komunalnymi;

D= 5845/5809

D= 1,006

0 x 100

TR = ----- [%]

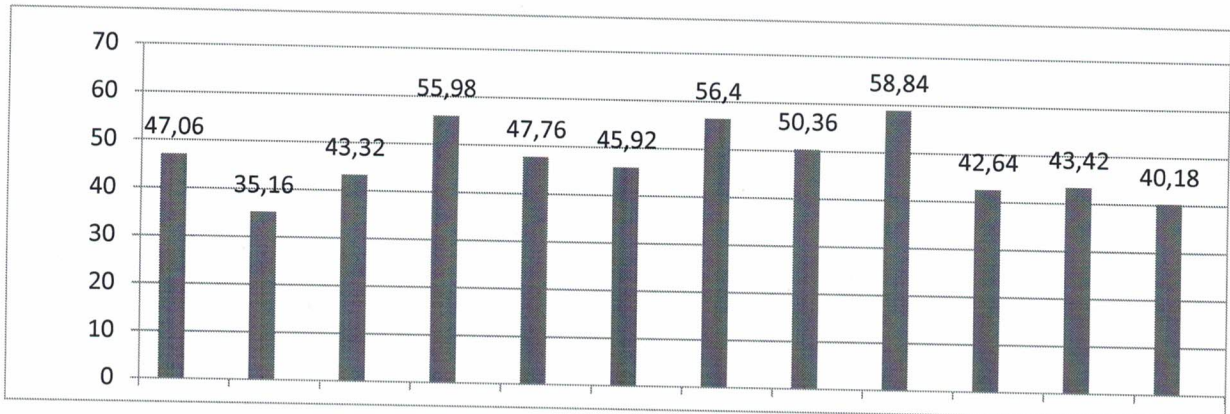
273,023 x 1,006

TR = 0

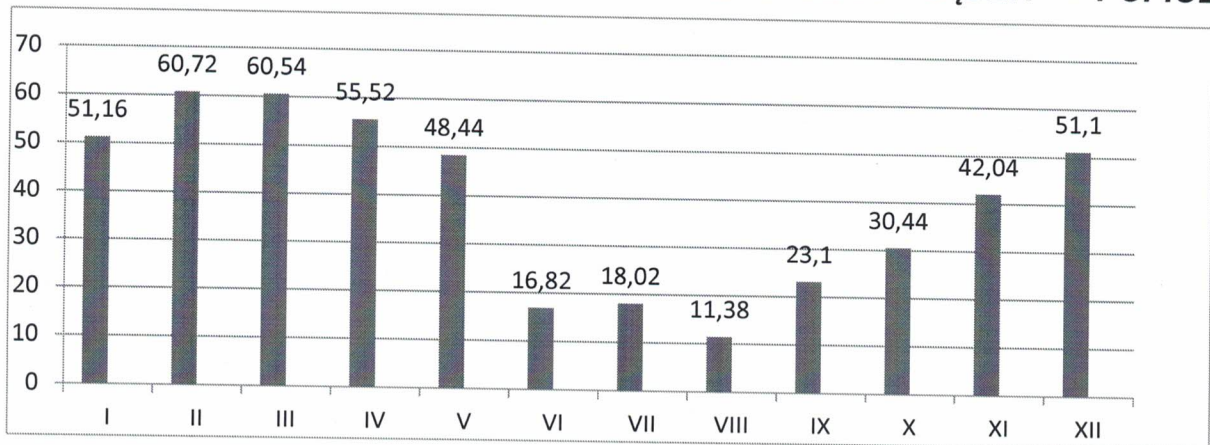
9. Zestawienia ilości odpadów komunalnych odebranych z terenu Gminy Ładek.

	I	II	III	IV	V	VI	VII	VIII	IX	X	XI	XII	RAZEM
Nieposegregowane (zmieszane) odpady komunalne	47,06	35,16	43,32	55,98	47,76	45,92	56,40	50,36	58,84	42,64	43,42	40,18	567,04
Odpady komunalne niewymienione w innych podgrupach	51,16	60,72	60,54	55,52	48,44	16,82	18,02	11,38	23,10	30,44	42,04	51,10	469,28
Tworzywa sztuczne	3,90	2,82	3,20	4,22	1,64	-	-	4,40	-	-	3,82	3,86	27,86
Opakowania z tworzyw sztucznych	-	-	-	-	1,36	3,72	5,26	-	4,96	3,52	-	-	18,82
Szkło	1,56	-	-	-	-	-	-	-	-	-	-	-	1,56
Opakowania ze szkła	3,80	3,92	4,45	5,04	5,04	6,50	8,10	5,20	5,50	5,40	4,10	7,60	64,65
Papier i tektura	-	-	-	-	-	-	0,04	-	-	-	-	-	0,04
Opakowania z papieru i tektury	-	0,54	-	-	-	-	0,62	-	-	-	0,40	0,40	1,96
Odpady ulegające biodegradacji	0,26	2,38	2,06	1,06	1,06	3,12	0,54	1,88	3,66	1,78	1,10	1,50	20,40
Odpady wielkogabarytowe	-	-	-	-	-	9,66	-	-	-	-	8,94	-	18,60
Zużyte opony	-	-	-	-	-	6,10	-	-	-	-	2,78	-	8,88
Zużyte urządzenia elektryczne i elektroniczne	-	-	-	-	-	5,24	-	-	-	-	4,55	-	9,79

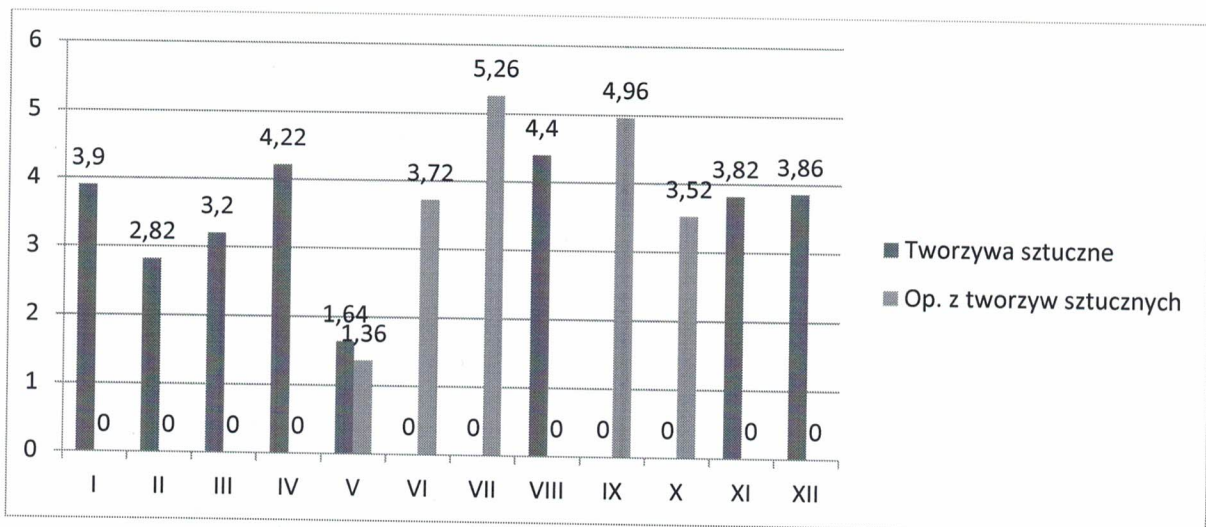
9.1.ZESTAWIENIE ODPADÓW Z TERENU GMINY ŁĄDEK – NIESEGREGOWANE ODPADY KOMUNALNE (ZMIESZANE)



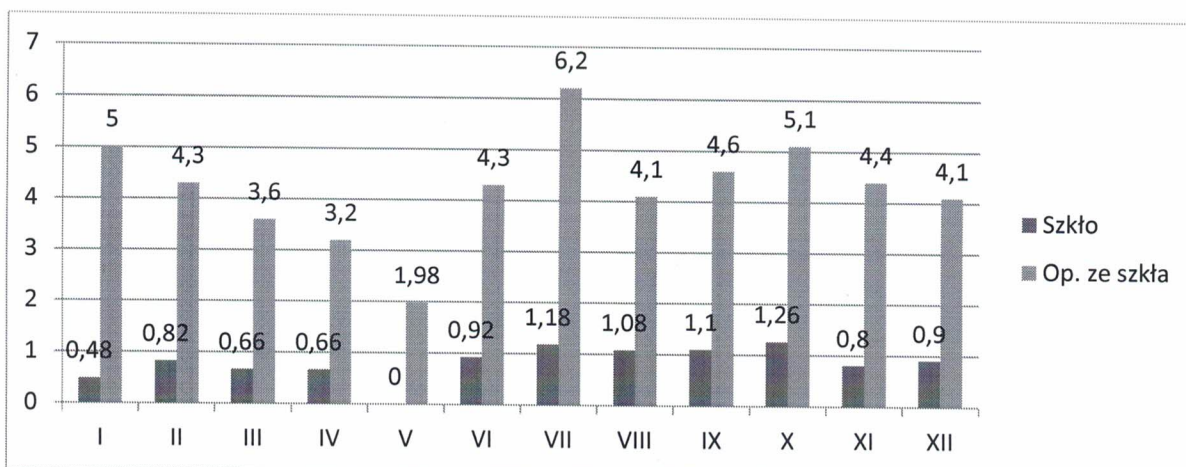
9.2.ZESTAWIENIE ILOŚCI ODPADÓW Z TERENU GMINY ŁĄDEK - POPIÓŁ



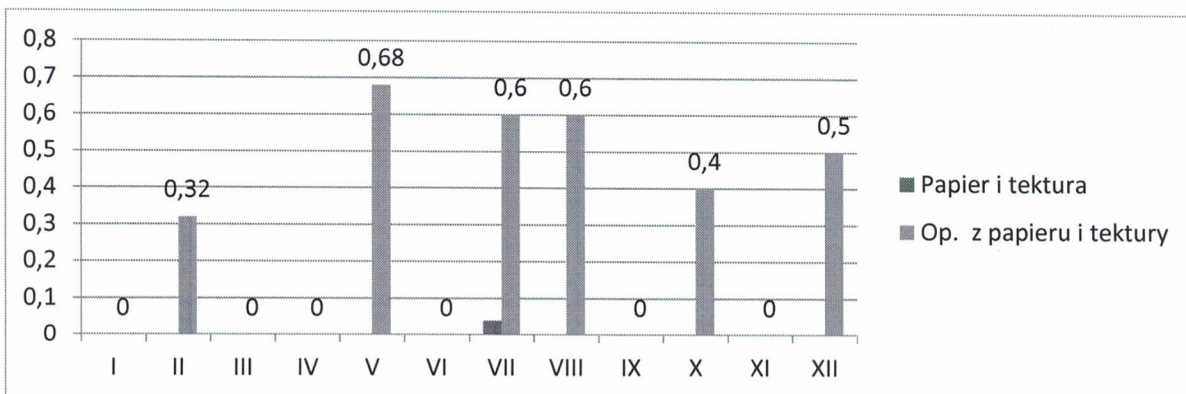
9.3.ZESTAWIENIE ILOŚCI TWORZYW SZTUCZNYCH ORAZ OPOAKOWAŃ Z TWORZYWA SZTUCZNEGO



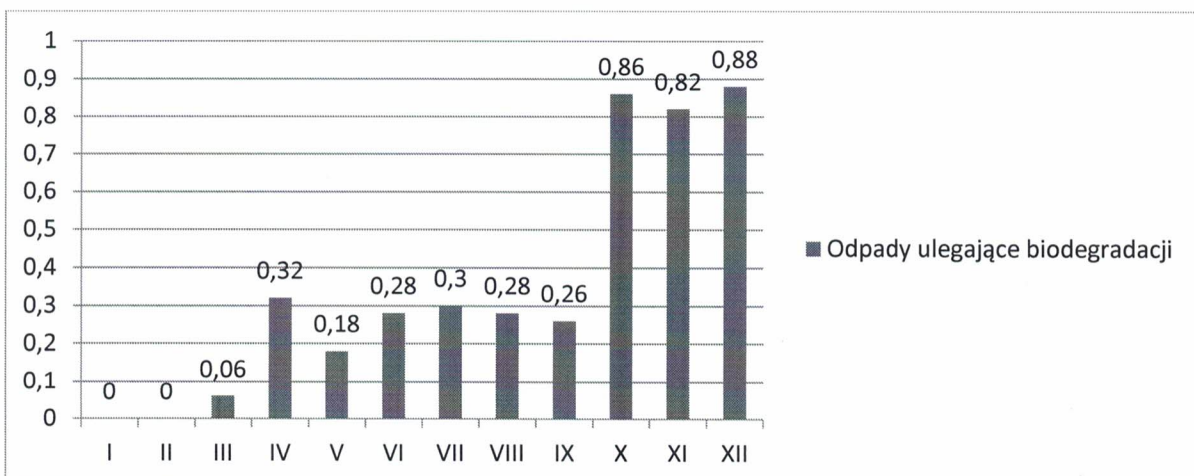
9.4. ZESTAWIENIE ILOŚCI SZKŁA ORAZ OPAKOWAŃ ZE SZKŁA



9.5. ZESTAWIENIE ILOŚCI PAPIERU I TEKTURY ORAZ OPAKOWAŃ Z PAPIERU I TEKTURY



9.6. ZESTAWIENIE ILOŚCI ODPADÓW ULEGAJĄCYCH BIODEGRADACJI



10. Koszty poniesione w związku z odbieraniem, odzyskiem, recyklingiem i unieszkodliwianiem odpadów komunalnych.

Na zasadzie art. 6r ust. 2 ustawy o utrzymaniu czystości i porządku, gmina pokrywa koszty funkcjonowania systemu gospodarowania odpadami komunalnymi, tj. odbieranie, transport, zbieranie, odzysk i unieszkodliwianie odpadów komunalnych, tworzenia punktów selektywnego zbierania odpadów komunalnych oraz obsługi administracyjnej tego systemu.

Stawka opłat za gospodarowanie odpadami komunalnymi w roku 2017 wynosiła 15,00 zł miesięcznie od mieszkańca, w przypadku niesegregowania odpadów oraz 9,00 zł miesięcznie od mieszkańca jeżeli odpady są zbierane w sposób selektywny.

Odpady powstające na terenach nieruchomości, na których nie zamieszkują mieszkańcy, a powstają odpady komunalne świadczyły przedsiębiorstwa wpisane do Rejestru Działalności Regulowanej, na podstawie indywidualnych umów.

Rozliczenie z Wykonawcą odbywa się w terminach miesięcznych, na podstawie przekazanego raportu dotyczącego ilości odebranych odpadów, kart przekazania odpadów.

Wynagrodzenie miesięczne Wykonawcy jest stałe (ryczałt) i w roku 2017 wynosiło 38 000,01 zł.

Zestawienie zbiorcze sald gospodarki odpadami komunalnymi

611 403,00 zł Przypis

98 789,87 zł Zaległości BO

586 480,82 zł Wpłaty w tym zwroty 741,00 zł

22 952,60 zł Odpisy w tym umorzenia 1880,00 zł

101 500,45 zł W tym wymagalnych 85 259,71zł

Niewymagalnych 16 240,74 zł

11. Wykaz przedsiębiorców prowadzących działalność w zakresie opróżniania zbiorników bezodpływowych i transportu nieczystości ciekłych.

Lp.	Nazwa przedsiębiorcy	Adres
1.	„ADZIU” Adrian Śmiechowski	Ratyń 49
2.	Arkadiusz Gorzelańczyk	Samarzewo 33
3.	EKOPARTNER Sławomir Kasprzyk	ul. Szkolna 4, Strzałkowo
4.	Ewa Glanc Usługi wywozowe „EKO-Glanc”	ul. Spacerowa 9, Ciężęń
5.	Ireneusz Głuchowski	Dąbrowa 37
6.	PHU Ryszard Andrzejak	Piotrowo 3
7.	Przedsiębiorstwo Wodociągów i Kanalizacji Sp. z o.o.	ul. Poznańska 49, Konin
8.	Usługi Asenizacyjne Tadeusz Juszcak	ul. Słupecka 8, Łądek
9.	Wiesław Pankros	Gótkowo 7a, Słupca
10.	WC SERWIS Sp. z o.o. Spółka Komandytowa	ul. Szybowa 2, Zabrze
11.	Przedsiębiorstwo Usługowo Transportowe Kruszczyński Stanisław	Ksawerów 12, Pyzdry
12.	Usługi Asenizacyjne Ewa Sobczak	Ratyń 70

12. Wykaz przedsiębiorców wpisanych do Rejestru Działalności Regulowanej prowadzonego przez Wójta Gminy Łądek.

Lp.	Nazwa przedsiębiorcy	Adres
1.	Iglespol , Z Iglewski i Wspólnicy Spółka Jawna	ul. Wrocławska 14, Września
2.	Zakład Gospodarki Komunalnej Sp. z o.o.	ul. Wylotowa 57, Ostrów Wielkopolski
3.	Przedsiębiorstwo Gospodarki Komunalnej i Mieszkaniowej w Rychwale Sp. z o.o.	ul. Konińska 78, Rychwał
4.	Zakład Gospodarki Komunalnej i Mieszkaniowej w Golinie Sp. z o.o.	ul. Parkowa 6, Golina
5.	„ZGO-NOVA” Sp. z o.o.	ul. T. Kościuszki 21A, Jarocin
6.	WM Wiatrowiec Energie Sp. z o.o.	Nowa Wieś 22, Gizałki
7.	EKO-SKÓRTEX GIZAŁKI Sp. z o.o.	ul. Malinowa 23 G, Piotrowice, Słupca
8.	Zakład Gospodarki Komunalnej i Mieszkaniowej Sp. z o.o.	ul. Rzemieśnicza 21,Kleczew
9.	Przedsiębiorstwo Oczyszczania Miasta Eko Sp. z o.o.	ul. Łódzka 19, Kalisz
10.	Przedsiębiorstwo Gospodarki Komunalnej i Mieszkaniowej Sp. z o.o.	ul. Marii Dąbrowskiej 5, Konin
11.	Przedsiębiorstwo Usług Komunalnych Spółka Akcyjna	ul. Bażancia 1A, Kalisz

9. Potrzeby inwestycyjne związane z gospodarowaniem odpadami komunalnymi.

Gminy są zobowiązane do dnia 31 grudnia 2020r :

- 1) poziom recyklingu i przygotowania do ponownego użycia następujących frakcji odpadów komunalnych: papieru, metali, tworzyw sztucznych i szkła w wysokości co najmniej 50%wagowo,
- 2) poziom recyklingu, przygotowania do ponownego użycia i odzysku innymi metodami innych niż niebezpieczne odpadów budowlanych i rozbiórkowych w wysokości co najmniej 70%wagowo.

Jako zadanie priorytetowe uznaje się stworzenie na terenie Gminy Łądek punktu selektywnego zbierania odpadów komunalnych (PSZOK).

Priorytetem na rok 2018 jest dalsze uświadamianie społeczeństwa w zakresie gospodarki odpadami komunalnymi w celu ograniczenia ilości wytwarzanych odpadów. Poprawie powinna ulec także prawidłowa segregacja odpadów u źródła, która wpłynie korzystnie na gospodarkę odpadami na terenie Gminy Łądek w przyszłych latach.

Analizę zatwierdził :


WOJT
Artur Miętkiewicz