

**PLAN ODNOWY  
MIEJSCOWOŚCI  
SAMARZEWO  
2012-2020**

Samarzëwo 2011

## **SPIS TREŚCI**

<b>WSTĘP.....</b>	<b>3</b>
<b>I. ANALIZA ZASOBÓW WSI.....</b>	<b>4</b>
1. Podstawowe informacje o miejscowości.....	4
2. Opis sołectwa.....	5
3. Dziedzictwo historyczne i religijne.....	6
4. Działalność kulturalna i sportowa we wsi.....	16
5. Zasoby wsi.....	17
<b>II. PLAN ROZWOJU MIEJSCOWOŚCI.....</b>	<b>21</b>
1. Jacy jesteśmy, jacy chcemy być.....	21
2. Kluczowe obszary rozwoju wsi .....	25
3. Analiza SWOT.....	26
4. Wizja rozwoju wsi.....	28
5. Planowane zadania odnowy.....	29
6. Uzasadnienie zadań.....	30
7. Podsumowanie.....	31

## **WSTĘP**

Celem opracowania Planu Odnowy Miejscowości Samarzewo jest sformułowanie strategii rozwoju gminy Łądek, a przedmiotem jest:

- analiza zasobów sołectwa,
- analiza korzystnych i niekorzystnych cech wewnętrznych sołectwa, oraz potencjalnych szans i zagrożeń występujących w otoczeniu, które mogą mieć wpływ na przyszłość sołectwa i mieszkańców,
- wizja rozwoju wsi,
- priorytety rozwojowe, cele i projekty.

Sołectwo musi dysponować Planem Odnowy Miejscowości w celu wykorzystania w pełni istniejącego potencjału i szans rozwojowych, w tym dostępu do środków pomocowych i funduszy centralnych.

Niniejszy „Plan Rozwoju Miejscowości Samarzewo” został opracowany we współpracy z Sołtysem oraz osobami, które tworzą Lokalną Grupę Odnowy Wsi. Główne zadania Rady Sołectkiej i Lokalnej Grupy Odnowy Wsi.

- organizacja imprez okolicznościowych
- organizacja spotkań mających na celu rozwiązywanie problemów społecznych mieszkańców związanych z warunkami ich życia i pracy
- integracja społeczności lokalnej
- wzbogacenie życia kulturalnego na wsi
- podniesienie atrakcyjności wsi
- kultywowanie tradycji

## I. ANALIZA ZASOBÓW WSI

Zasoby - to wszelkie elementy materialne i niematerialne wsi i otaczającego ją obszaru, które mogą być wykorzystane obecnie bądź w przyszłości w budowaniu bądź realizacji publicznych bądź prywatnych przedsięwzięć odnowy wsi.

Analizę zasobów sołectwa przeprowadzono na podstawie danych statystycznych oraz informacji uzyskanych od mieszkańców Samarzewa, a także z Urzędu Gminy w Łądku i Starostwa Powiatowego w Słupcy, a także przy pomocy arkuszy analitycznych.

Zasoby - to wszelkie elementy materialne i niematerialne wsi i otaczającego ją obszaru, które mogą być wykorzystane obecnie bądź w przyszłości w budowaniu bądź realizacji publicznych bądź prywatnych przedsięwzięć odnowy wsi.

W analizie zasobów brano pod uwagę następujące rodzaje zasobów:

- środowisko przyrodnicze,
- środowisko kulturowe,
- dziedzictwo religijne i historyczne,
- obiekty i tereny,
- gospodarka, rolnictwo,
- sąsiedzi i przyjezdni,
- instytucje, ludzie, organizacje społeczne.

### 1. Podstawowe informacje o miejscowości

Wieś Samarzewo (Semarzewo, Schamarzewo, Schamarzowo, Szemarzewicz)<sup>1</sup> położona jest 15 kilometrów na południowy- zachód od Słupcy i 7 km na północny wschód od Pyzdr. Wieś położona jest na wysokiej skarpie, posiada zwartą rozciągniętą wzdłuż drogi głównej (równoległej do dopływu Warty rzeki Wrześnica) zabudowę. Wieś zamieszkują 287 osób. Przez miejscowość przebiega droga powiatowa Samarzewo- granica powiatu i droga wojewódzka nr 467.

Do funkcji egzogenicznych ( zewnętrznych) miejscowości zalicza się:

- produkcję rolną,

---

<sup>1</sup> M.Brzostowicz H. Mizerska M. Przybył „Ziemia Nadwarciańska. Przeszłość i współczesność" Słupca- Poznań 2007

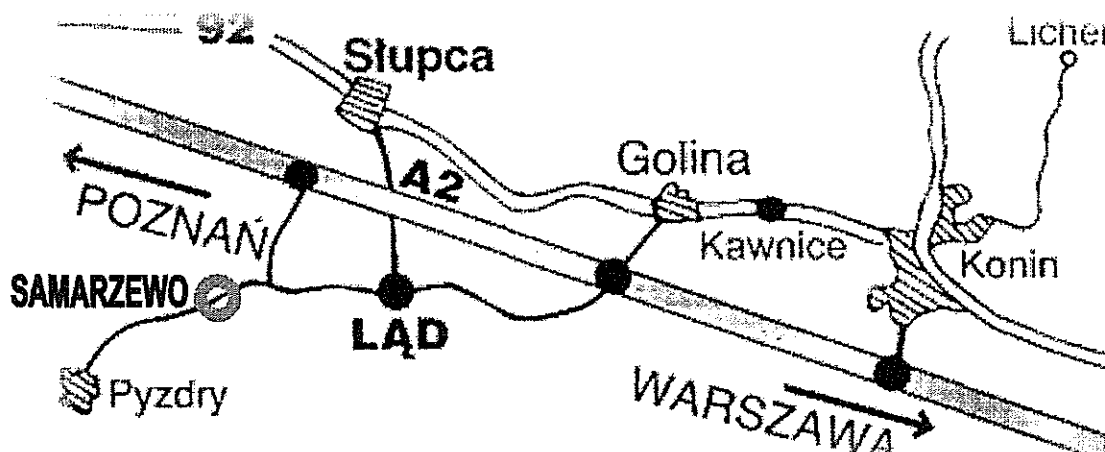
- obsługę rynku pracy

Do funkcji endogenicznych (wewnętrznych) zalicza się:

- zatrudnienie w zakładach miejscowych zaspokajających lokalne potrzeby,
- mieszkalnictwo,
- usługi socjalno-bytowe świadczone dla mieszkańców.

## 2. Opis sołectwa

Samarzewo to miejscowość znajdująca się w zachodniej części gminy Łądek (rys. 1). Miejscowość ma charakter rolniczy.



Rys. 1. Położenie Samarzewa

Władze lokalne kładą nacisk na tworzenie nowej i modernizację starej infrastruktury miejscowości. Samarzewo nie posiada wystarczającego zaplecza kulturalnego- sala OSP wymaga gruntownego remontu wraz z otoczeniem. Również dzieci i młodzież nie posiadają miejsca, gdzie mogliby spędzać wolny czas w postaci świetlicy czy placu zabaw. Działająca przy kościele Schola prowadzona przez organistę pana Zbyszka Wlazło spotyka się w kościele parafialnym i na plebanii. W miejscowości nie funkcjonuje szkoła ani przedszkole- dzieci dowożone są do szkoły w Ciężeniu. Na terenie Samarzewa zbiórka śmieci odbywa się za pomocą kubłów, które są w posiadaniu indywidualnych gospodarstw domowych, a także za pomocą rozmieszczonych w kilku miejscach kontenerów.

Wieś nie posiada chodników, co znacznie utrudnia ruch samochodowy, a także stanowi zagrożenie dla pieszych. Zdjęcie poniżej przedstawia część wsi wymagającą inwestycji- położenie chodnika.

Duży wpływ na miejscowość wywarło niewątpliwie utworzenie Nadwarciańskiego Parku Krajobrazowego w 1995 roku. Południowy skraj wsi leżą w obrębie tego terenu chronionego. Dzięki wprowadzonym reżimom w sferze ochrony środowiska na terenie parku znacznie poprawiła się czystość wód- rzeki Warty, a także przepływającej przez Samarzewo Wrześnicy. Kilka lat temu we Wrześnicy pojawiły się bobry, raki i zwiększyła się populacja ryb.

### **3. Dziedzictwo historyczne i religijne**

Pierwsze ślady osadnictwa na terenie wsi datowane są na 920- 930 rok . W tym czasie funkcjonowało grodzisko pierścieniowate o średnicy 55 m i wysokości wałów do 2 m (znajdowało się 350 m od Wrześnicy).

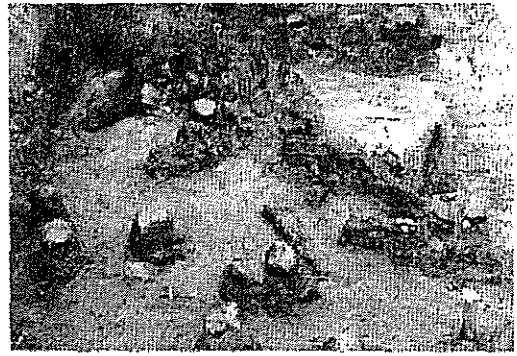
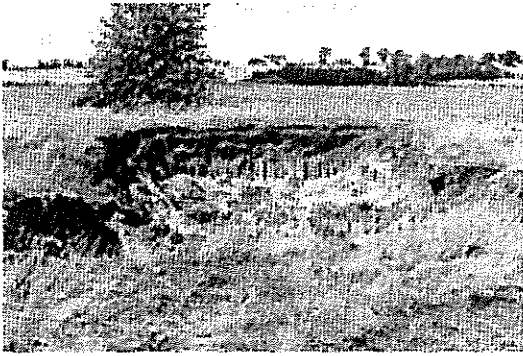
Pierwsza wzmianka o istnieniu Samarzewa pochodzi z 29 czerwca 1269 roku- zachował się przywilej wydany przez Mikołaja Lisa zezwalający Henrykowi i Hankowi na lokację wsi na prawie niemieckim. W 1331 roku zostało spustoszone przez Krzyżaków.

Z inwentarza z 1564 roku dowiadujemy się o zobowiązaniach mieszkańców Samarzewa. Tutejsi kmiecie „siedzieli na całym ćwierć i pół łana”. Z każdego łana składano biskupom: jedną grzywnę i 8 groszy czynszu, 4 ćwiertnie owsa, 2 kapłony, 30 jaj; wiecznego: 1 ćwiertnie owsa i kurę lub koguta,; krownego, wieprzowego i strawnego płacono rocznie: 1 zł i 20 groszy. W Samarzewie mieszkało 3 zagrodników- każdy z nich składał po 1 złotych. We wsi funkcjonował młyn o jednym kole, a młynarz był zobowiązany składać trzeciznę (1/3 przychodu). Łąki koszone dla biskupa, a siano odstawiano do Ciążenia.

Do 1815 roku Samarzewo należało do biskupów poznańskich i wchodziło w skład klucza ciężańskiego. W 1815 wieś przedzielono granicą zaborów- rosyjski i niemiecki.. Z tego czasu datuje się trwający do dzisiaj podział na Samarzewo w Gm. Łądek i Szamarzewo w Gm. Kołaczkowo.

### **3.1 Grodzisko wczesnośredniowieczne**

Samarzewo położone jest na obszarze o bogatych tradycjach osadniczych, sięgających metryką epoki kamienia. W starożytności teren ten zamieszkiwały społeczności wielu kultur mezolitycznych i neolitycznych, a także ludność kultury łużyckiej, pomorskiej i przeworskiej. Badania wielkopolskich grodzisk wczesnośredniowiecznych cieszyły się zawsze żywym zainteresowaniem archeologów i historyków, a ich wyniki dostarczyły już wielu ciekawych źródeł do studiów nad początkami państwa polskiego. Nie wszystkie tego typu obiekty zostały rozpoznane metodą wykopaliskową. Do niedawna w grupie tych stanowisk znajdowały się pozostałości warowni w Samarzewie, położonej na jednej z piaszczystych kęp w pradolinie Warty. Dotychczasowe przedsięwzięcia sprowadzały się jedynie do powierzchniowych autopsji, podczas których odkrywano ślady spalenizny oraz ułamki naczyń, datowanych przez archeologów na okres od VII-X wieku. W latach pięćdziesiątych XX wieku wykonano krótkie prace sondażowe, celem pozyskania próbek drewna do analiz dendrochronologicznych (informacja ustna dr Michała Kara z Instytutu Archeologii i Etnologii PAN, Oddział w Poznaniu). Nie dały one jednak pomyślnego rezultatu, a jedyna data (935 r.) jaką udało się uzyskać, nie była przez badaczy traktowana w sposób wiarygodny. Mimo to, grodzisko w Samarzewie jawiło się jako niezwykle interesujący obiekt z punktu widzenia badań nad problematyką okresu przedpiastowskiego w Wielkopolsce. W sposób szczególny przykuwało ono uwagę pracowników Muzeum Archeologicznego w Poznaniu, którzy przez wiele lat prowadzili wykopaliska w pobliskim Łądzie oraz Sławiu-Wodzisku. Tu właśnie dostrzeżono, że wymienione warownie, wraz z grodziskiem w Raszewach, w pow. Jarocin, zbadanym przez Ericha Blumego w 1912 roku oraz Wojciecha Śmigielskiego w 1976 roku, tworzą skupisko osadnicze, funkcjonujące w rejonie ujścia Proсны do Warty w czasach krótko poprzedzających narodziny państwa piastowskiego. Samarzewo było więc jedynym obiektem, o którym naukowcy nie posiadali wartościowych informacji. To właśnie zaważyło na decyzji podjęcia badań wykopaliskowych, których wyniki mają być wykorzystane w sformułowanym już programie studiów nad osadnictwem wczesnośredniowiecznym w tej części naszego regionu.



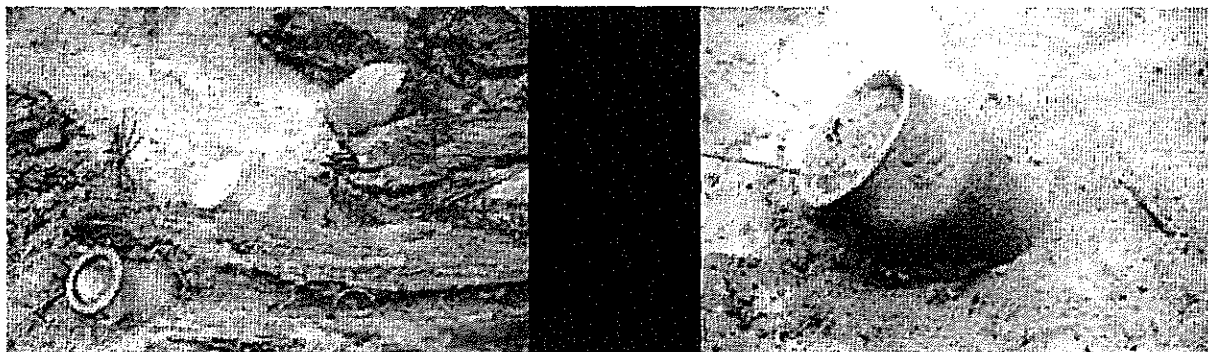
Badania wykopaliskowe na grodzisku w Samarzewie rozpoczęły się w lipcu 2003 roku i są nadal kontynuowane. Do tej pory udało się rozpoznać fragment północnej i południowej części stanowiska, zyskując pierwsze dane na temat fortyfikacji i rozplanowania wnętrza dawnej warowni. Mimo śladów zniszczeń obiektu, powstałych w trakcie nowożytnych niwelacji, można stwierdzić, że główną linię umocnień samarzewskiego grodu stanowił wał o szerokości około 10-11 m, licowany od zewnątrz kamiennym płaszczem. W rozsypisku wewnętrznej części wału stwierdzono spalone belki, które zapewne stanowią pozostałość drewnianej ściany, licującej go od strony majdanu.



Od zewnątrz wał stabilizowała odsadzka z brukiem kamiennym. Warstwę kamieni stwierdzono również przy wewnętrznej linii umocnień, w północnej części stanowiska. Dotąd nie wyjaśniono ich funkcji. Z zabudową grodziska łączą się pozostałości dwóch prostokątnych chat naziemnych, stwierdzonych w południowej partii obiektu. Jego założenie poprzedziło osadnictwo przedgrodowe, którego ślady stwierdzono pod wałem. Z funkcjonowaniem grodu naukowcy łączą znaleziska kilku całych (w tym jednego pucharka) i kilkuset fragmentów innych naczyń glinianych, trzech misek żelaznych typu śląskiego, fragmenty wiaderka, trzech grotów strzał,



dwóch noży, dwóch oselek kamiennych, ułamków kości zwierzęcych oraz spalonych ziaren zbóż.



Najbliższe zaplecze warowni tworzyły dwie osady otwarte. Pierwsza sąsiadowała z grodem od strony wschodniej, druga położona była na odrębnej kępie, wznoszącej się po północnej stronie grodziska. Na terenie pierwszego z wymienionych osiedli rozpoznano pozostałości paleniska, na drugim z nich - relikty kilku obiektów, w tym dwóch chat naziemnych z paleniskami. Z obydwu stanowisk pozyskano liczne ułamki naczyń glinianych (w tym fragment pucharka), haczyk do wędki, osełkę kamienną oraz 3 przęśliki gliniane. Z analiz dendrochronologicznych, poczynionych dotąd na próbkach drewna pochodzących z wału w północnej części grodziska wynika, że obiekt ten powstał po 920-930 roku. Funkcjonował chyba krótko, gdyż jeszcze w pierwszej połowie X wieku został spalony, prawdopodobnie w trakcie ekspansji terytorialnej państwa piastowskiego. Osady, jak wynika z analizy ceramiki, w tym również fragmentów zebranych z powierzchni, powstały wcześniej, jednak wydaje się, że nie funkcjonowały już po upadku warowni. Charakter inwentarza ruchomego wskazuje na silne związki zespołu osadniczego w Samarzewie z kręgiem śląsko-czesko-morawskim i tornowsko-klenickim, a obecność ceramiki typu Menkendorf-Szczecin dowodzi również kontaktów z Kujawami, północną Wielkopolską i Pomorzem.

Wykopaliska w Samarzewie potwierdziły związek tutejszego grodu z warowniami w Raszewach, Spławiu i Łądzie. Wiele problemów pozostaje jednak nie wyjaśnionych. Zostaną rozstrzygnięte w trakcie dalszych badań terenowych i gabinetowych.

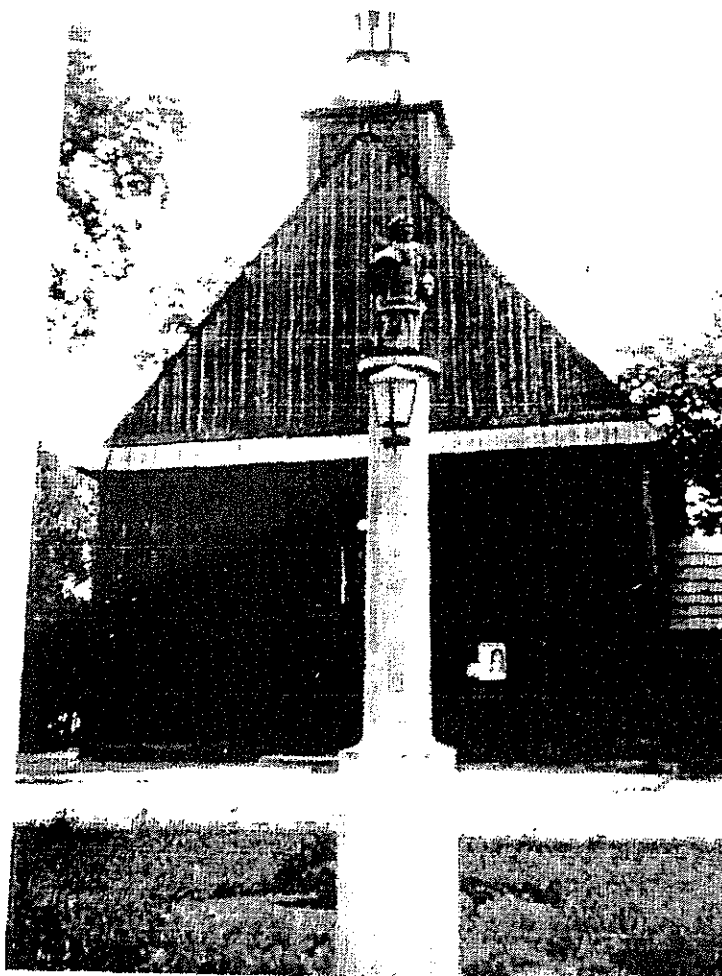
### **3.2 Kościół i parafia Samarzewo**

Parafia, wyjęta z ciężęńskiej, powstała tutaj zapewne razem z kościołem parafialnym zaraz po nowym osiedleniu tej wsi ( 1269). Rychło jednak została afiliowana do parafii Sokolniki. Ponownie usamodzielniała się w 1815 roku.( do 1818r. w archidiecezji poznańskiej).

Pierwotny kościół parafialny ( drewniany) powstał zapewne razem z parafią; w 1690 roku odbudowano prezbiterium. Następny kościół, również drewniany, został wybudowany ( lub odbudowany) w 1766 roku dzięki staraniom ks. Ignacego Frejszerowicza, miejscowego proboszcza.



*fot. Pierwotny kościół parafialny (drewniany)*



*fol. Pierwotny kościół parafialny (drewniany)*

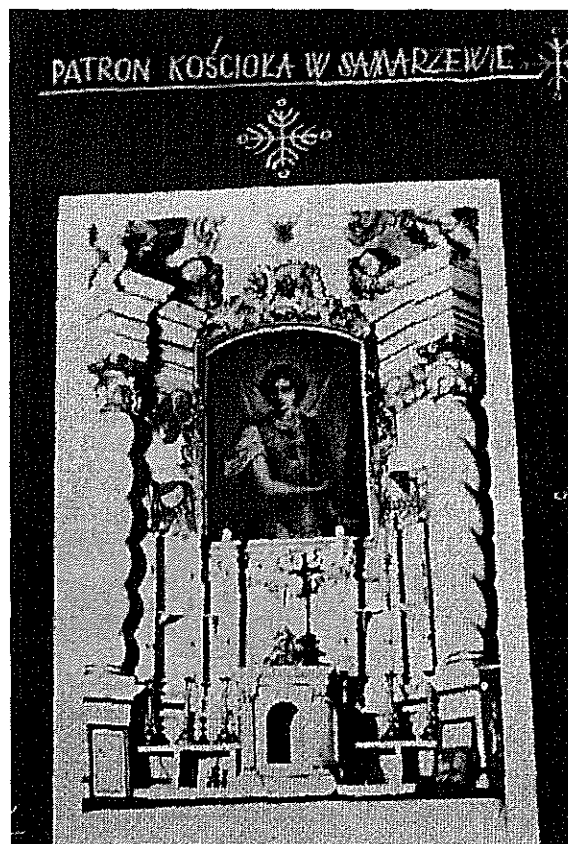
Kościół ten był największą chlubą i najcenniejszym zabytkiem Samarzewa. Był malowany wewnątrz- dominował styl ludowy polski. Przy kościele znajdowała się mała kruchta wykładana wewnątrz drewnem a z drugiej strony niewielkich rozmiarów zakrystia. W kościele znajdował się otoczony kultem od XVII łaskami słynący obraz Najświętszej Maryi Panny- Pani Samarzewskiej. Malowany na desce, „starej roboty, ikonograficznie pięknej” pokryty srebrną sukienką z pozłocaną koronką. 5 sierpnia 1966 roku w dzień odpustu kościół doszczętnie spłonął.

Opiekunką kościoła i całej parafii była Matka Boska Samarzewska obecna w cudownym obrazie słynącym łaskami. Cudowny obraz Matki Bożej Samarzewskiej był umieszczony w głównym ołtarzu.



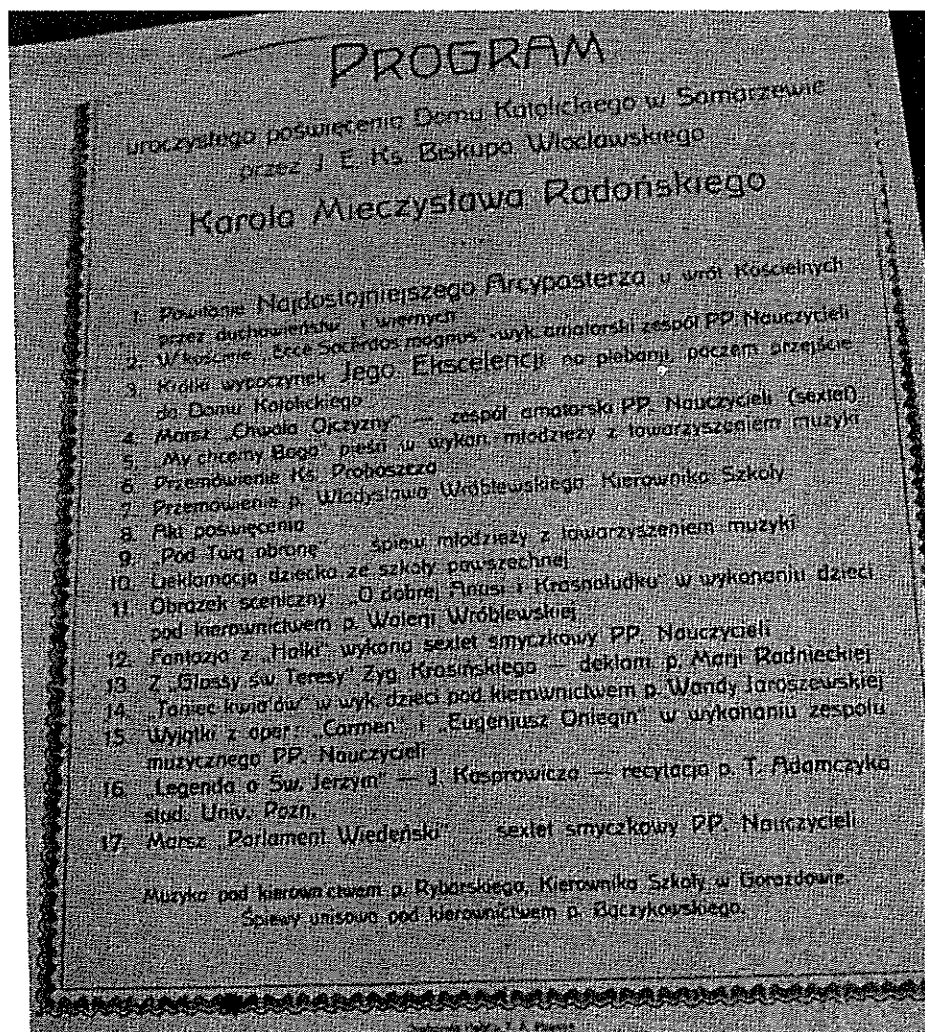
**Zdjęcie Matki Boskiej Samarzewskiej**

Patronem kościoła był Św. Michał Archanioł, który był czczony uroczystym odpustem 29 września.



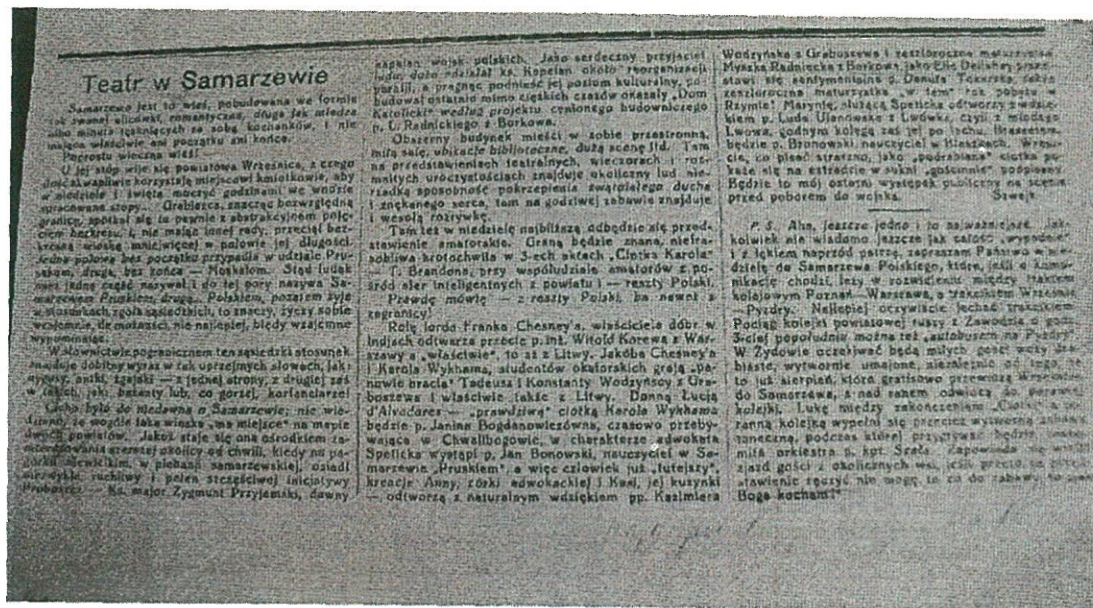
*fot. Patron Parafii Samarzewskiej Św. Michał Archanioł*

Przy parafii funkcjonował Dom Katolicki, który został poświęcony przez Dziekana Ks. Franciszka Szczygłowskiego.



W Domu tym odbywały się spotkania Bractwa św. Michała Archanioła, obchodzono uroczyste akademie oraz była prowadzona biblioteka parafialna licząca ok. 400 książek. W lipcu 1931 roku Dom katolicki stał się ośrodkiem zainteresowania na całą okolicę, gdyż odbyło się przedstawienie teatralne pt: „Ciotka Karola”.





Życie społeczne, kulturalne i religijne rozwijało się i trwało do czasu wybuchu II wojny światowej.

15 VIII 1966 roku spłonął kościół wraz z całym wyposażeniem i cudownym obrazem Matki Boskiej Samarzewskiej, słynącym łaskami i otoczonym kultem od XVII wieku. Z gliszczy spalonego kościoła został zrobiony krzyż, który po części jest przedłużeniem pamięci z tamtych czasów. Obecna kopia obrazu, autorstwa Teodora Nowaka ze szkoły krakowskiej, poświęcona została 4 X 1973 roku



Zdjęcie obrazu M.B.S



Obecny kościół parafialny p.w. św. Michała Archanioła, według projektu inż. A. Holasa wybudowano w latach 1969 - 1974, dzięki staraniom ks. Władysława Woźniaka. Konsekrowany został 29 IX 1974 roku.

Przed budowniczym kościoła Księdzem Kanonikiem Władysławem Woźniakiem w tej parafii pracowali: ks. Stanisław Nuskiewicz (1896-1904), ks. Aleksander Makowski(1905-1909), ks. Edmund Tarchalski(1909-1919), ks. Wincenty Sikorowski(1919-1925), ks. Zygmunt Przyjemski(1925-1933), ks. Czesław Domachowski(1933-1940), ks. Stanisław Iwanicki( 1945-1947), ks. Jan Gleń(1946-1947), ks. Stanisław Wilczopolski( 1947-1948), ks. Tadeusz Sukiennik(1948-1953), ks. Jan Baran(1953-1961), ks. Roman Mosurek(1961), ks. Dominik Bengier(1961-1968), ks. Władysław Woźniak (1968-1993), ks. Andrzej Kaczmarek, ks. Kazimierz Skorupiński oraz obecnie ks. Zenon Kozłowski.

Warto zaznaczyć, iż ks. proboszcz Czesław Domachowski został zabrany przez hitlerowców z parafii i wywieziony do obozu koncentracyjnego Dachau tam zginął oddając swe życie w ofierze dla Boga, Ojczyzny i parafian.

Od kilku lat parafia i kościół p.w. Michała Archanioła, otoczone są wielką troską proboszcza ks. Zenona Kozłowskiego. Z jego oraz środowiska kombatanów inicjatywy powstała myśl, aby upamiętnić tych parafian, którzy oddali swoje życie w czasie II wojny światowej- wśród nich były proboszcz ks. Czesław Domachowski- dlatego została ufundowana i poświęcona tablica pamiątkowa.



W parafii obchodzone są uroczyscie dwa odpusty, jeden 15.VIII a drugi 29.IX. W każdą srodę odprawiane jest Nabozenstwo do Matki Bozej Nieustajacej Pomocy, w ktorym sa przedstawiane prosby i podziekowania przed cudownym obrazem Matki Bozej Samarzewskiej.

### **3.3. Inne zabytki wsi Samarzewo**

Na poludniowym krańcu wsi na pograniczu pol Ciężenia i Samarzewa przy drodze Ciężen- Pyzdry stała dawniej murowana kapliczka z figurą św. Nepomucena. W czasie okupacji wiosną 1941 roku niemieckie władze nakazały ówczesnemu sołtysowi Bernardowi Grzesiakowi zburzyć kapliczkę, a gruz wywieźć na polną drogę. Po zakończeniu rozbiórki pan Mieczysław Urbaniak z bratem narażając życie załadowali figurkę na wóz i przywieźli do domu i ukryli na strychu, gdzie przetrwała okupację. Po wyzwoleniu były plany odbudowania kapliczki i postawieniu figury św. Jana. Ówczesne czasy jednak nie sprzyjały takim inicjatywom. W latach 60-tych, kiedy Wojciech Sypniewski tworzył Muzeum Ziemi Słupецkiej, pan Mieczysław Urbaniak przekazał figurkę tej instytucji.

Do zabytków we wsi należy również drewniany wiatrak z 1900 roku znajdujący się w południowo- wschodniej części wsi. Zbudowany przez Jana Kowalewskiego- obecnie nieczynny, wymagający konserwacji.

### **4. Działalność kulturalno-sportowa we wsi**

Na terenie wsi działają: OSP, Koło Gospodyń Wiejskich, Stowarzyszenie NADZIEJA, Parafialny Zespół CARITAS bł. Matki Teresy.

Ochotnicza Straż Pożarna powstała 19 marca 1953 roku i liczyła 15 druhów. Pierwszym jej prezesem został Mieczysław Urbaniak . 2 maja 1965 roku z inicjatywy OP i społeczności wiejskiej została oddana do użytku remiza OSP wraz ze świetlicą i klubo- kawiarnią. W 1985 roku dobudowano zaplecze do świetlicy. Obecnie obiekt ten wymaga gruntownego remontu oraz budowy parkingu.

Dzisiaj OSP Samarzewo liczy 17 druhów - prezesem jest pan Mariusz Górecki. Jest to najbardziej prężna organizacja we wsi- drухowie organizują okolicznościowe imprezy i zabawy taneczne.



Koło Gospodyń Wiejskich powstało 21 lutego 1967 roku. Pierwotnie liczyło 53 członkinie, a przewodniczyła im pani Felicja Bogiel.

W 1996 roku we wsi powstało Kółko Rolnicze- pierwszym jego prezesem był pan Mieczysław Urbaniak, obecnie pan Józef Pijacki.

W 2007 roku powstało Stowarzyszenie NADZIEJA mające na celu prowadzenie działalności kulturalno- oświatowej.

Samarzewo nie posiada wystarczającego zaplecza kulturalnego- sala OSP wymaga gruntownego remontu wraz z otoczeniem. Również dzieci i młodzież nie posiadają miejsca, gdzie mogliby spędzać wolny czas w postaci świetlicy czy placu zabaw. Działająca przy kościele Schola prowadzona przez organistę pana Zbyszka Wlazło spotyka się w kościele parafialnym i na plebanii. W miejscowości nie funkcjonuje szkoła ani przedszkole- dzieci dowożone są do szkoły w Ciężeniu.

## 5. Zasoby wsi

### Zasoby wsi Samarzewo

Rodzaj zasobu	Brak	Jest o znaczeniu małym	Jest o znaczeniu dużym
<b>Środowisko przyrodnicze</b>			
walory przyrodnicze			Nadwarciański Park Kraj obrazowy
wody powierzchniowe (cieki, rzeki, stawy)			Rzeka Wrzeźnica, Rzeka Warta
gleby		słabe	
kopaliny	Brak		
<b>Środowisko kulturowe</b>			
walory architektury wiejskiej		Zabudowa ciągła	
osobliwości kulturowe	Brak		
walory zagospodarowania przestrzennego		słabe	

zabytki			grodzisko
zespoły artystyczne	Brak		
<b>Dziedzictwo religijne i historyczne</b>			
miejsca, osoby i przedmioty kultu			Kult Matki Boskiej samarzewskiej
święta, odpusty, pielgrzymki			15 sierpnia
legendy, podania i fakty historyczne			Historia Samarzewa-grodzisko średniowieczne
ważne postacie historyczne			-książę Mieszko III Stary - Wierzbęta z Paniewic, starosta generalny Wielkopolski
specyficzne nazwy	brak		
<b>Obiekty i tereny</b>			
działki pod zabudowę mieszkaniową			Istnieje możliwość wydzielenia działek budowlanych z gruntów prywatnych
działki pod domy letniskowe	Brak		
tradycyjne obiekty gospodarskie wsi (spichlerze, kuźnie, młyny) place i miejsca publicznych spotkań, miejsca spotkań i rekreacji			Wiatrak z 1900 roku

<b>Gospodarka, rolnictwo</b>			
specyficzne produkty (hodowle, uprawy polowe)	Brak		
znane firmy produkcyjne i zakłady usługowe		Przydomowe formy działalności gosp.	
możliwe do wykorzystania odpady poprodukcyjne	Brak		

<b>Sąsiedzi i przyjezdni</b>			
korzystne, atrakcyjne sąsiedztwo (duże miasto, arteria komunikacyjna, atrakcja turystyczna), ruch tranzytowy		W odległości ok. 10 km od Samarzewa przebiega autostrada A2	Miasto Słupca, Pызdry, Łąd, wieś Ciążeń
przyjezdni stali i sezonowi			goście odwiedzający parafię, historycy i archeolodzy, przyrodnicy, ornitolodzy
<b>Instytucje</b>			
placówki opieki społecznej	Brak		
szkoły	Brak		
Dom kultury	Brak		
Inne			Zaniedbany budynek OSP
<b>Ludzie, organizacje społeczne</b>			
OSP	Prężnie działa		
KOŁO GOSPODYŃ WIEJSKICH		nie istnieje KGW	
Stowarzyszenia			Nadzieja Caritas Schola

## II. PLAN ROZWOJU MIEJSCOWOŚCI

### I. JACY JESTEŚMY I JACY CHCEMY BYĆ?

*Jaka jest nasza wieś?*

Co ją wyróżnia?	Samarzewo- dziś niewielka wieś, położona w powiecie słupeckim, wciąż jednak zachwyca pomnikami jej wielkiej przeszłości - wczesnośredniowiecznym grodziskiem oraz dawnym zabytkowym kościołem.
Jakie pełni funkcje?	Głównie mieszkaniowe
Kim są mieszkańcy?	Nasi mieszkańcy to rolnicy i osoby pracujące zawodowo w firmach i zakładach.
Co daje utrzymanie?	Praca we własnych przydomowych firmach. Praca zarobkowa w przyległych miejscowościach. Dla rolników dochód z prowadzonych gospodarstw rolnych.
Jak zorganizowani są mieszkańcy?	Mieszkańcy zgłaszają problemy sołtysowi i Radzie Sołeckiej.
W jaki sposób rozwiązują problemy?	Wspólne rozwiązywanie problemów poprzedzone zebraniem wszystkich mieszkańców

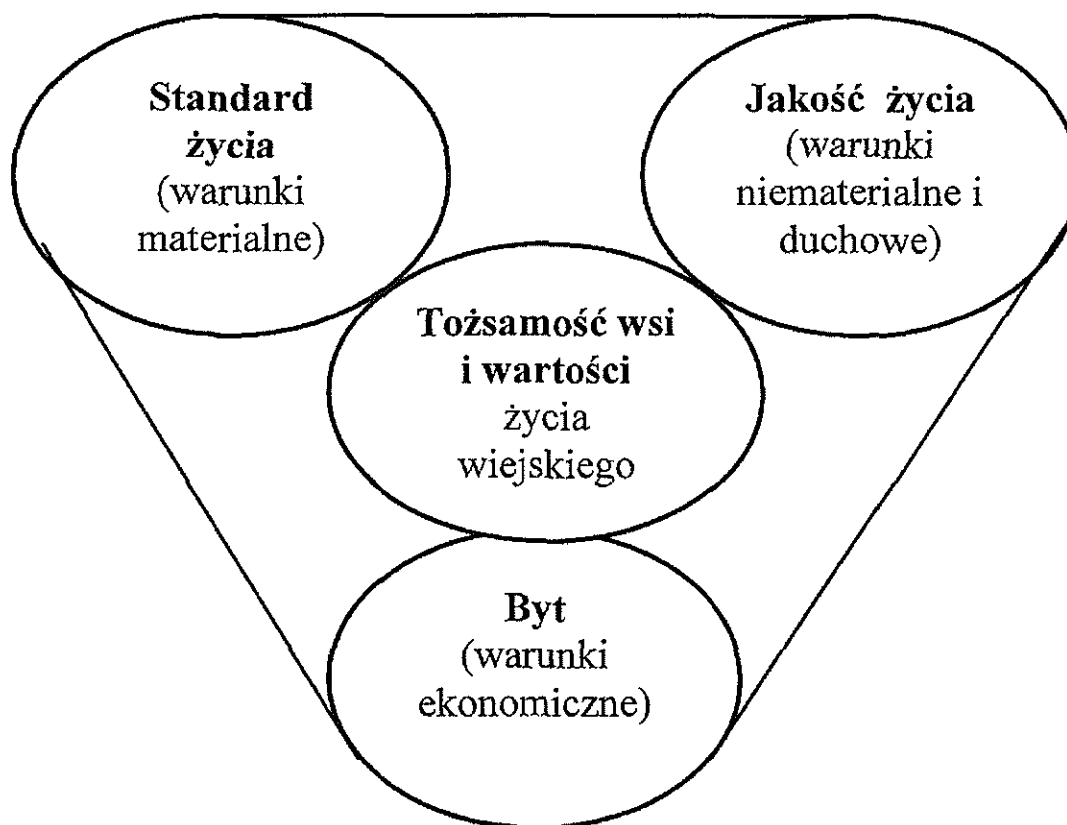
Jaki wygląd ma nasza wieś?	Wieś o nowej zabudowie. We wsi znajduje się sala OSP wymagająca gruntownego remontu. Niestety stan nawierzchni dróg jest w fatalnym stanie. Brakuje chodników, co stwarza poważne zagrożenie dla pieszych szczególnie w okolicy kościoła. Centrum wsi stanowi duży plac przed kościołem. Pomimo ogromnych nakładów pracy parafii i mieszkańców (wyłącznie ze zbiorów pieniędzy) w celu uporządkowania tego miejsca (rozebrano stary budynek, postawiono kapliczkę, utwardzono teren oraz posadzono kilkanaście drzew i krzewów) nadal wymaga on inwestycji.
Jakie obyczaje i tradycje są nas pielęgnowane i rozwijane?	Odpusty parafialne
Jak wyglądają mieszkania i obejścia?	W miarę zadbane podwórza i obejścia.
Jaki jest stan otoczenia i środowiska?	Otoczenie nie zdegradowane ekologicznie.
Jakie jest rolnictwo?	Rolnictwo jest średnio rozwinięte. Gospodarstwa średniej wielkości.
Jakie są powiązania komunikacyjne?	Dość dobre. Choć konieczne byłoby poprawienie połączenia komunikacyjnego ze Słupcą.
Co proponujemy dzieciom i młodzieży?	Stowarzyszenie NADZIEJA i Schola parafialna prowadzą zajęcia dla dzieci i młodzieży

**JAKA MA BYĆ NASZA WIEŚ ZA KILKA LAT?**

Co ma ją wyróżniać?	Nasz wieś ma być znana naukowcom (przyrodniczy, ornitolodzy, archeolodzy i historycy) i przyjeźdnym.
Jakie ma pełnić funkcje?	Miejscowość nastawiona na rozwój turystyki kwalifikowanej- archeoturystyki.
Kim mają być mieszkańcy?	Mieszkańcy dobrze wykształceni, rolnicy prowadzący nowoczesne gospodarstwa rolne spełniające wymogi U.E.
Co ma dać utrzymanie?	Nowoczesne gospodarstwa rolne (głównie nastawiony na określony kierunek produkcji). Dalszy rozwój prywatnych działalności gospodarczych , praca zawodowa oraz działalność związana z ruchem turystycznym
W jaki sposób ma być zorganizowana wieś i mieszkańcy?	Wspólna inicjatywa. Mieszkańcy ufają swojemu sołtysowi i Radzie Sołeckiej
W jaki sposób maja być rozwiązywane problemy?	Wspólne rozwiązywanie problemów. Mieszkańcy za pośrednictwem sołtysa, Rady Sołeckiej wspólnie z władzami samorządowymi rozwijają nurtujące ich problemy
Jak ma wyglądać nasza wieś?	Wieś ma być estetyczna i zadbana wyposażona w sieć dróg i chodników, cała wieś skanalizowana i dostatecznie oświetlona. Wieś ma dysponować miejscem, gdzie będzie zaakcentowana bogata historia Samarzewa.

<p>Jakie obyczaje i tradycje mają być u nas pielęgnowane i rozwijane?</p>	<p>Wskrzeszenie innych tradycji oraz organizowanie wspólnych spotkań np. Andrzejkki, Dzień dziecka itp.</p>
<p>Jak mają wyglądać mieszkania i obejścia?</p>	<p>Mieszkania i obejścia zadbane estetyczne. Przed domami piękne trawniki, a domy przyozdobione kwiatami.</p>
<p>Jaki ma być stan otoczenia i środowiska?</p>	<p>Środowisko utrzymane w nienagannym stanie. Polepszenie stanu ekologicznego po wybudowaniu sieci kanalizacyjnej.</p>
<p>Jakie ma być rolnictwo?</p>	<p>Rolnictwo nowoczesne i spełniające wymogi U.E. Korzystające z różnego rodzaju programów dofinansowania projektów.</p>
<p>Jakie mają być powiązania komunikacyjne?</p>	<p>Powinny być jeszcze lepsze połączenia ze Słupcą i Wrześnią. Budowa chodników.</p>
<p>Co proponujemy dzieciom i młodzieży?</p>	<p>Dobre wykształcenie. Możliwość uprawiania sportu i rozwijanie swoich zainteresowań m.in. poprzez modernizację świetlicy wiejskiej, budowę placu zabaw dla dzieci oraz działalność Stowarzyszenia NADZIEJA i Scholi Parafialnej</p>

## 2. Kluczowe obszary rozwoju (odnowy) wsi



Rys. 2. Kluczowe obszary rozwoju (odnowy) wsi

- **standard życia** osiągany poprzez rozwój sfery materialnej - w tym infrastruktury technicznej i społecznej będącej w dyspozycji społeczności lokalnej (przedsięwzięcia publiczne) oraz poprawę zabudowy mieszkaniowej i urządzenie obejść (przedsięwzięcia prywatne); zadbane Samarzewo

- **byt** (warunki ekonomiczne) kształtowany możliwościami inwestowania, rozwoju usług, tworzenia miejsc pracy, zarobkowania w rolnictwie i poza nim.

Mieszkańcy dobrze wykształceni, rolnicy prowadzący nowoczesne gospodarstwa rolne spełniające wymogi U.E. Nowoczesne gospodarstwa rolne (głównie nastawione na określony kierunek produkcji). Dalszy rozwój prywatnych działalności gospodarczych, praca zawodowa

- **jakość życia** uzyskiwana w sferze niematerialnej wyrażająca się relacjami sąsiedzkimi, Moja wieś - moja duma- Wspólne inicjatywy mieszkańców wsi. Mieszkańcy ufają swojemu sołtysowi i Radzie Sołeckiej



**- tożsamość wsi oraz wartości życia wiejskiego.** Obszar ten obejmuje zespół cech identyfikujących i wyodrębniających wieś oraz jej społeczność, tworzących wartości i związki w obrębie wspólnoty oraz związki z miejscem zamieszkania w oparciu o dziedzictwo przeszłości i specyfikę życia wiejskiego. Samarzewo - wieś o wyjątkowej historii.

Wymienione obszary **standardu, jakości, bytu, tożsamości i wartości życia wiejskiego** uwzględniają wszystko, co niezbędne, aby życie człowieka na wsi było satysfakcjonujące i zrealizowane w poczuciu partycypowania w zdobycach cywilizacyjnych i efektach rozwoju gospodarczego. Przygotowując wizję rozwoju sołectwa na podstawie analizy SWOT oraz podstawowych obszarów należy przystąpić do określenia potencjału rozwojowego czerpiąc z cech wyróżniających oraz w odniesieniu do kluczowych obszarów odnowy wsi: standard, jakość, byt, tożsamość).

### 3. Analiza SWOT

Na podstawie analizy zasobów, opracowano korzystne i niekorzystne cechy wewnętrzne sołectwa, jak i potencjalne szanse i zagrożenia występujące w otoczeniu, które mogą mieć wpływ na przyszłość sołectwa i mieszkańców.

#### SILNE STRONY

- > czyste otoczenie i środowisko naturalne (Nadwarciański Park Krajobrazowy),
- > rzeka Warta i rzeka Wrześnica
- > bogata historia wsi sięgająca czasów kształtowania się państwa Polan
- > duża aktywność społeczna przy kościele parafialnym (Caritas, Rada Parafialna, Schola) oraz OSP, KGW, Stowarzyszenie NADZIEJA
- > tereny do zagospodarowania;
- > nieskażone gleby;
- > w miarę dogodna lokalizacja regionalna i sieć połączeń regionalnych;
- > rozwijana promocja gminy i powiatu;
- > systematyczny rozwój infrastruktury gminy i powiatu;
- > aktywność i przedsiębiorczość mieszkańców;

- > sala OSP jako jedyne we wsi miejsce spotkań,
- > działalność społeczna

#### **SŁABE STRONY**

- > brak ciągów pieszych (chodników) wzdłuż ulicy,
- > zły stan nawierzchni dróg
- > brak placu zabaw
- > brak zmodernizowanego placu przy kościele- centralnego i największego miejsca spotkań we wsi
- > zniszczona sala OSP wymagająca natychmiastowego remontu
- > wysokie bezrobocie
- > ograniczony dostęp do internetu
- > brak sieci gazowej.
- > proces starzenia się społeczeństwa.
- > niekorzystna struktura obszarowa gospodarstw ; generalnie niska dochodowość gospodarstw;
- > niska wartość rolniczej przestrzeni produkcyjnej, a zwłaszcza gleb.

#### **GLÓWNE SZANSE ROZWOJOWE**

- > dalsza działalność społeczna we wsi,
- > zmiany strukturalne w rolnictwie i podwyższenie jakości produkcji;
- > korzystne usytuowanie pomiędzy aglomeracjami Poznań-Warszawa;
- > aktywizacja zawodowa mieszkańców i rozwijanie działalności pozarolniczej (środki pomocowe UE);
- > możliwość uzyskania środków finansowych (np. dopłaty bezpośrednie)

#### **GLÓWNE ZAGROŻENIA**

- > zła sytuacja rolnictwa,
- > rosnące bezrobocie,
- > stagnacja w kraju;
- > przestępczość,

- > uzależnienie od narkotyków i alkoholu
- > narastające problemy socjalne (niewystarczający zakres pomocy społecznej)
- > bieda
- > stosunkowo niskie dochody własne gminy,
- > brak terenów pod duże inwestycje,
- > niska wartość rolniczej przestrzeni produkcyjnej i zbyt wysokie rozdrobnienie gospodarstw rolnych

#### **4. Wizja rozwoju wsi**

Wizja Odnowy Wsi odwołuje się do przyszłości czerpiąc z bogatej historii. Wizję Odnowy Wsi Samarzewo sformułowano następująco:

#### ***Wieś Samarzewo - duma historia, atrakcyjne dziś, przyjazne jutro***

Zapisy zawarte w Planie Odnowy Miejscowości Samarzewo spełniają warunek zgodności z zapisami zawartymi w dokumentach dotyczących rozwoju gminy tj. Strategią Rozwoju Społeczno - Gospodarczego Gminy Łądek, Planem Rozwoju Lokalnego Gminy Łądek, powiatu i województwa. Cele i zadania określone w Planie Odnowy Miejscowości są wewnętrznie zgodne, a ich osiągnięcie i realizacja nie powoduje negatywnych skutków dla osiągnięcia celów i realizacji zadań strategii wyższego rzędu.

Dla potrzeb gminy Łądek opracowano dokumenty strategiczne określające cele rozwojowe, a następnie zadania jakie powinno się zrealizować w ciągu najbliższych lat, aby poprawić sytuację społeczno - gospodarczą miejscowości wchodzącej w skład całej gminy. W celu stworzenia zbioru inwestycji, działań i zadań, jakie należy przeprowadzić w okresie krótkoterminowym i perspektywicznym na terenie wsi Samarzewo posłużono się przede wszystkim sugestiami mieszkańców oraz wynikami analizy SWOT.

Ze względu na wyjątkową historię miejscowości mieszkańcom zależy na poprawie samego wizerunku wsi oraz wykorzystanie promocyjne historii.

Mieszkańcom miejscowości zależy przede wszystkim na stworzeniu w Samarzewie miejsc o szczególnym znaczeniu społecznym służących wspólnemu spędzaniu czasu zarówno dla starszych jak i dla najmłodszych mieszkańców - remont Sali OSP wraz z otoczeniem . Ze względu na cechy funkcjonalno-przestrzenne w ramach zakładanego projektu zostaną także wykonane place parkingowe przy kościele parafialnym oraz przy Sali OSP (jako głównemu ośrodkowi życia kulturalnego miejscowości Samarzewo i innych okolicznych wsi), a także zostanie wykonany w centrum wsi pieszy ciąg komunikacyjny.

Wszystkie wyżej wymienione zadania możliwe będą do realizacji głównie przy dużej aktywności mieszkańców umiejętnie kierowanych przez miejscowych liderów, przy odpowiednim zrozumieniu i współpracy ze strony władz samorządowych i lokalnych przedsiębiorców. Mieszkańcy miejscowości już udowodnili, że potrafią skutecznie działać. Z inicjatywy księdza proboszcza Zenona Kozłowskiego rozpoczęto prace służące uporządkowaniu centrum wsi znajdującego się przy kościele parafialnym pięknie położonym na wzgórzu. Pomimo ogromnych nakładów pracy parafii i mieszkańców (wyłącznie ze zbiorów pieniędzy) w celu uporządkowania tego miejsca (rozebrano stary budynek, postawiono kapliczkę, utwardzono teren oraz posadzono kilkanaście drzew i krzewów) nadal wymaga on inwestycji. Oczywiście warunkiem koniecznym jest zapewnienie odpowiedniego poziomu finansowania tych zadań ze strony władz gminnych, samorządów wyższego szczebla, instytucji dysponujących środkami unijnymi, przedsiębiorstw użyteczności społecznej oraz firm prywatnych. Pomimo ogromnej charyzmy mieszkańców Samarzewu potrzeba środków zewnętrznych, aby doprowadzić do końca cenne pomysły służące wprowadzeniu wsi w XXI wiek.

## **5. Planowane zadania odnowy**

Wizja odnowy to ***Wieś Samarzewo - дума historia, atrakcyjne dziś, przyjazne jutro***

**Zadanie 1** - Zagospodarowanie przestrzeni publicznej przy świetlicy, aby stworzyć dogodne miejsce rekreacji dla mieszkańców

**Zadanie 2** - Zagospodarowanie terenu przed kościołem jako tzw. „centrum wsi” - modernizacja placu przed kościołem, ścieżka informacyjna, oświetlenie ekologiczne

**Zadanie 3** – Plac zabaw dla najmłodszych mieszkańców Samarzewa

**Zadanie 4** – Integracja lokalnej społeczności przez organizację odpustów parafialnych i festynów

**Zadanie 5** – Międzysołeckie rozgrywki sportowe

**Zadanie 6** – Modernizacja i zagospodarowanie przestrzeni publicznej w świetlicy

## **6. Uzasadnienie zadań**

Z analizy SWOT oraz diagnozy stanu wynika, że najpilniejszym zadaniem na najbliższe lata jest stworzenie mieszkańcom i przyjezdnym odpowiedniej infrastruktury związanej zarówno z rozwojem funkcji społecznych, jak i kulturalnych sportowych.

Jak już wcześniej wspomniano mieszkańcom miejscowości zależy przede wszystkim na stworzeniu w Samarzewie miejsc o szczególnym znaczeniu społecznym sprzyjających nawiązywaniu kontaktów społecznych oraz służących wspólnemu spędzaniu czasu dla starszych, jak i najmłodszych mieszkańców.

Wszystkie wymienione w punkcie nr 5 zadania pozwolą zrealizować oczekiwane cele i pozytywnie wpłyną przede wszystkim na:

- ✓ Poziomą integrację społeczności Samarzewa jak i innych sołectw,
- ✓ Estetykę i prezencję Samarzewa, a co za tym idzie – gminy,
- ✓ Stworzenie lepszych warunków do kultywowania tradycji,

- ✓ Ożywienie życia kulturalnego w Samarzewie,
- ✓ Pobudzenie aktywności i zmotywowanie mieszkańców do wspólnej pracy we wspólnym celu,

Realizacja założonych zadań w dalszym efekcie wpłynie na poprawę jakości życia w Samarzewie poprzez zaspokojenie potrzeb społecznych i kulturalnych, co umożliwi wzrost poczucia tożsamości mieszkańców wsi oraz wpłynie na wzrost atrakcyjności turystycznej i inwestycyjnej. Poprawi się poziom bezpieczeństwa w miejscowości, podniesione zostaną standardy życia.

## **7. Podsumowanie**

Opracowany Plan Odnowy Miejscowości Samarzewo zakłada w latach 2012-2020 realizację kilku zadań. Istotą ich jest pobudzenie aktywności środowisk lokalnych oraz stymulowanie współpracy na rzecz rozwoju i promocji wartości związanych z miejscową specyfiką społeczną i kulturową.

Realizacja Planu Odnowy Miejscowości Samarzewo ma także służyć integracji społeczności lokalnej, zwiększeniu zaangażowaniu w sprawy wsi, zagospodarowaniu wolnego czasu dzieci i młodzieży oraz rozwojowi wsi. Ze względu na wyjątkową historię miejscowości mieszkańcom zależy na poprawie samego wizerunku wsi oraz wykorzystanie promocyjne historii.

