

Załącznik do uchwały Nr LI/224/14

Rady Gminy Łądek z dnia 29 maja 2014 r.

PLAN ODNOWY MIEJSCOWOŚCI POLICKO

SPIS TREŚCI

WSTĘP	4
I.CHARAKTERYSTYKA MIEJSCOWOŚCI	5-6
1. Położenie miejscowości	5
2. Historia miejscowości	5
3. Przestrzenna struktura miejscowości	6
II.INWENTARYZACJA ZASOBÓW SŁUŻĄCYCH ODNOWIE MIEJSCOWOŚCI	6-16
1. Zasoby przyrodnicze	6
1.1 Warunki klimatyczne	6
1.2 Rzeźba terenu	6
1.3 Powierzchniowa budowa geologiczna	7
1.4 Wody powierzchniowe i podziemne	7
1.5 Gleby	8
1.6 Klimat lokalny	9
1.7 Szata roślinna i zwierzęca	9
1.8 Nadwarciański Park Krajobrazowy	10
1.9 Surowce mineralne	11
2. Dziedzictwo kulturowe, obiekty i tereny	11
3. Infrastruktura społeczna	11
4. Infrastruktura techniczna	12
4.1 Wodociągi i zaopatrzenie w wodę	12
4.2 Kanalizacja i gospodarka ściekowa	12
4.3 Energetyka	12
4.4 Gazownictwo	12
4.5 Telekomunikacja	12
4.6 Drogownictwo i komunikacja	13
4.7 Sytuacja mieszkaniowa	13

4.8 Oświata i wychowanie, kultura oraz usługi dla ludności	13
4.8.1 Oświata i wychowanie	13
4.8.2 Kultura	14
4.8.3 Usługi dla ludności	15
4.9 Pomoc społeczna	15
4.10 Ochrona zdrowia	15
4.11 Bezpieczeństwo publiczne	15
5. Gospodarka i rolnictwo	16
5.1 Gospodarka	16
5.2 Rolnictwo	16
6. Kapitał społeczny i ludzki	16

III. ANALIZA MOCNYCH I SŁABYCH STRON MIEJSCOWOŚCI

POLICKO 17-19

- 1. Ocena zasobów miejscowości Policko** 17
- 2. Analiza SWOT miejscowości Policko** 19

IV. PLANOWANE ZADANIA INWESTYCYJNE ORAZ INNE PRZEDSIĘWZIĘCIA AKTYWIZUJĄCE LOKALNĄ SPOŁECZNOŚĆ W LATACH 2014-2020 WRAZ Z HARMONOGRAMEM WDRAŻANIA PLANOWANYCH ZADAŃ 20-25

WSTĘP

Plan Odnowy Miejscowości Policko zawiera informacje na temat:

1. charakterystyki miejscowości,
2. położenia miejscowości, przynależności administracyjnej, powierzchni oraz liczby ludności,
3. inwentaryzacji zasobów służących odnowie miejscowości, przyrodniczych, kulturowych, obiektów i terenów społecznych, technicznych, gospodarczych oraz rolniczych,
4. wizji rozwoju miejscowości,
5. projektu i głównych celów rozwojowych.

Plan powstał we współpracy Rady Sołeckiej i mieszkańców Policka z Urzędem Gminy Łądek. Jego głównym celem jest analiza warunków panujących w miejscowości oraz określenie zadań, które przyczynią się do:

- 1) urozmaicenia życia kulturalno-społecznego na wsi,
- 2) integracji lokalnej społeczności wokół danych problemów,
- 3) pielęgnacji i kultywacji tradycji,
- 4) rozwoju miejscowości,
- 5) poprawy standardów życia mieszkańców.

I. CHARAKTERYSTYKA MIEJSCOWOŚCI

1. Położenie miejscowości

Gmina Łądek usytuowana jest w pradolinie rzeki Warty na obrzeżach Nadwarciańskiego Parku Krajobrazowego. Część tego terenu nazwano Równiną Wrzesińską. Teren gminy graniczy odpowiednio:

od północy z Miastem i Gminą Słupca,

od północnego zachodu z Gminą Strzałkowo,

od południa z Miastem i Gminą Zagórów oraz Miastem i Gminą Pyzdry,

od południowego wschodu z Gminą Rzgów,

od wschodu z Miastem i Gminą Golina.

Miejscowość Policko to administracyjne ogniwo gminy Łądek (należy do jednego z szesnastu sołectw), powiatu słupeckiego, województwa wielkopolskiego.

2. Historia miejscowości

Nazwa dzisiejszej miejscowości w 1232 roku funkcjonowała jako dosłowne Poliesco i zmieniała się na Policzko, Polichno, aż do aktualnej nazwy. Między 9600 a 4000 r. przed Chr. wydmy w pradolinie Warty były zasiedlane przez społeczność kultur mezolitycznych. W neolicie swoją obecność zaczęły tu zaznaczać społeczności ceramiki sznurowej. W kolejnych epokach teren dzisiejszego Policka eksploatowany był przez szereg społeczności kulturowych. We wczesnym średniowieczu zaczęło się tu rozwijać osadnictwo. Osada w Policach zaczęła funkcjonować od połowy XI wieku. W 1282 r. Policko należało do dóbr biskupów poznańskich. W 1288 r. arcybiskup Jakub zamienił dziesięciny z Policka na inne dokumentem wydanym rok później. W XVI w. na terenie miejscowości istniała karczma i sołectwo. Biskupowi poznańskiemu daniny i czynsz płaciło wówczas 15 kmieci z tego terenu. Od 1578 r. wieś stała się własnością Tomasza – szafarza biskupa poznańskiego. W XIX w. wieś liczyła już 316 mieszkańców i 38 domostw.

W latach 1975-1998 miejscowość położona była w województwie konińskim.

3. Przestrzenna struktura miejscowości

Policko to wieś położona na prawym brzegu Warty, 5 km na zachód od Łądku. Zabudowa wsi to przede wszystkim układ zabudowań jednorodzinnych, jedno- i dwukondygnacyjnych, biegnący wzdłuż drogi. Współrzędne Policka na mapach to 52°12'20,10"N 17°57'05,75"E.

Użytki w Policku stanowią 295,50 ha, z tego grunty orne stanowią 170,55 ha natomiast łąki i pastwiska 124,85 ha.

II. INWENTARYZACJA ZASOBÓW SŁUŻĄCYCH ODNOWIE MIEJSCOWOŚCI

1. Zasoby przyrodnicze

1.1 Warunki klimatyczne

Gmina Lądek to swoistego rodzaju składowa dwóch mniejszych regionów. Północna część gminy to obszar Równiny Wrzesińskiej, leżącej w makroregionie Pojezierze Wielkopolskiego, z kolei część południowa to obszar Doliny Konińskiej, znajdującej się w makroregionie Niziny Południowo – Wielkopolskiej. Sam obszar gminy ma kształt wydłużony, o przebiegu wschód – zachód, a więc stanowi układ równoleżnikowy. Południową granicę wytycza rzeka Warta z wyjątkiem nielicznych wiosek położonych w lewym jej dorzeczu o nazwie Ciężęńskie Holendry, Policko Góry. Na zachodzie granicę stanowi rzeka Wrześnica. Przeciętna wysokość bezwzględna obszaru wynosi 85 m, szerokość geograficzna północna zawiera się między 52 °15', a 52°18', natomiast długość pomiędzy 17°55', a 18°15'(według J. Czyżewski „Gmina Lądek w przeszłości i teraźniejszości”, Lądek 1990).

1.2 Rzeźba terenu

Ukształtowanie powierzchni terenu omawianej gminy jest dość mocno zróżnicowane. Rozbieżność poziomu nie przekracza jednak 25 m i najwyższa jest między dnem doliny Warty, a powierzchnią erozyjną równiny sandrowej w okolicy Sługocin Kolonii. Elementem nad wyraz charakterystycznym jest strefa krawędziowa doliny Warty, w której to występują największe niwelacje. Najniższe partie pradoliny Warty również posiadają ciekawą relację, w trasie zalewowej widoczne są ślady dawnych przepływów w postaci starorzeczy jak i wyspy nieco wyższego poziomu. Na terenach można również spotkać regularne, piaszczyste wydmy.

1.3 Powierzchniowa budowa geologiczna

Północna część gminy czyli obszary leżące powyżej krawędzi doliny Warty. Tutaj występują wodnolodowcowe twory piaszczyste i piaszczysto-gliniaste przykrywające twory akumulacji lodowcowej – gliny zwałowe. Południowa część gminy to jest dolina rzeki Warty posiada holocenijskie pisaki rzeczne, twory piaszczysto – żwirowe z licznymi przewarstwieniami w postaci części organicznych jak i humusowych. Okolice dna doliny Warty jak i dolin pobocznych, także starorzeczy uzupełniają grunty, namuły i torfy.

1.4 Wody powierzchniowe i podziemne

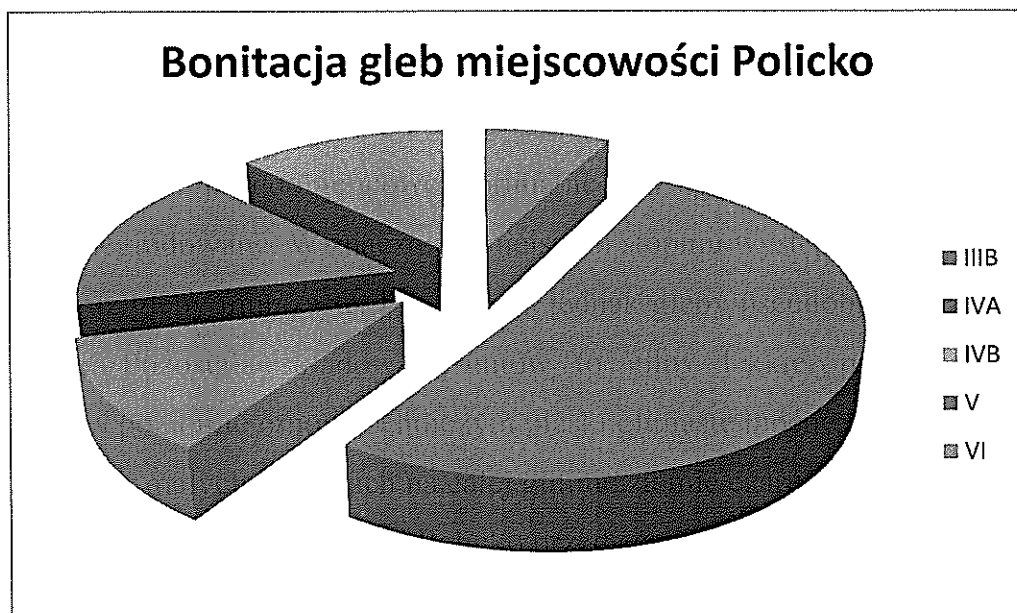
Wody powierzchniowe w gminie Łądek opierają się w głównej mierze na obecności rzeki Warty, jak i drobnych zbiorników wodnych o charakterze starorzeczy. Sama krawędź doliny Warty dzieli obszar gminy na dwie części. Wyższą część północną i niższą część południową, które różnią się znacznie rodzajem wód powierzchniowych. Położone powyżej krawędzi tereny to przede wszystkim równiny sandrowe, gdzie praktycznie nie występują wody stojące, a jedynie wody płynące większych cieków – prawobrzeżnych dopływów rzeki Warty. Największe prawobrzeżne dopływy to: Wrześnica, Mieszna i Kanał Lubiecz. Tereny położone poniżej krawędzi to dolina rzeki Warty, gdzie zasoby wód powierzchniowych reprezentowane są przez samą Wartę oraz system starorzeczy. Wymienione wyżej

rzeki opierają się w głównej mierze na śnieżno – deszczowym systemie zasilania, z dwoma wysokimi stanami wody w ciągu roku. Rzeki prowadzą wody o czystości poza klasowej. Na terenie gminy nie zlokalizowana bogatych złóż wody podziemnej.

1.5 Gleby

Na terenie Powiatu Słupецkiego występuje dość duże zróżnicowanie rodzaju gleb, a co za tym idzie przestrzenna rozbieżność ich jakości wywiera wpływ na rejonizację upraw rolniczych. Przeważająca część gruntów gminy to mady o niewykształconym profilu glebowym i składzie mechanicznym glin lekkich pylastych, pyłów zwykłych oraz piasków gliniastych lekkich. W gruntach ornych wydzielono gleby pseudobielicowe, brunatne wyługowane oraz czarne ziemie właściwe i zdegradowane. W znacznie mniejszym stopniu występują gleby murszowo-mineralne oraz gleby murszaste. Przeważają jednak gleby pseudobielicowe i brunatne wyługowane. Pozostała składowa gruntów to gliny lekkie, płytko spiaszczone, zawierające w poziomie orno-próchnicznym piaski gliniaste mocne, a także piaski luźne i występujące w małych konturach na całej gminie ziemie czarne.

Bonitację gleb miejscowości Policko przedstawia poniższy wykres.



Źródło: dane Urzędu Gminy Łądek, stan 31 grudnia 2013 r.

Analizując wykres można wywnioskować, że ogólnie Policko posiada średnie warunki do gospodarowania, wprawdzie nie posiadając przy tym najżyźniejszych gleb I i II klasy.

1.6 Klimat lokalny

Zgodnie z umiejscowieniem gminy Łądek na danej szerokości i długości geograficznej, jej klimat można określić jako umiarkowany. Jest on w głównej mierze uzależniony od siły i kierunku wiatru. Wiatr wschodni niesie za sobą klimat kontynentalny, ściera się on w województwie wielkopolskim z wiatrem zachodnim pośrednio oceanicznym. Klimat kontynentalny to przede wszystkim gorące i suche lata oraz mroźne i pogodne zimy, z kolei wiatr zachodni to liczne opady deszczu często z gradobiciem latem oraz śnieżne zimy. Od południa przy pomocy wiatru napływa powietrze ciepłe i gorące w okresie letnim, a zimową porą - łagodnie. Zima na omawianym terenie trwa przeciętnie od 70 do 80 dni w roku, a lato od 90 do 110 dni. Liczba dni upalnych, w których temperatura dochodzi do 32°C, a w niektórych latach upalnych sięga do 35°C, wynosi ok. 20 dni.

1.7 Szata roślinna i zwierzęca

Szata roślinna i zwierzęca w głównej mierze jest uwarunkowana występowaniem klimatu umiarkowanego. Możemy tutaj znaleźć różne gatunki traw, także trzcinę, podbiał, sasankę łąkową oraz turzyce. W występujących kompleksach leśnych przeważa sosna, jednak można również spotkać takie drzewa jak; grab, dąb, brzozę i akację. Poszycie leśne to paproć, konwalia, borówka. Dawniej pobocza dróg obsadzone były: wierzbą, lipą, kasztanowcami oraz drzewami owocowymi, jak: jabłonie czy czereśnie. Na glebach uprawia się przede wszystkim zboża z przewagą żyta, mieszanki i pszenicy, z roślin okopowych: ziemniaki, buraki cukrowe, ćwikłowe, a z roślin oleistych rzepak i w ostatnich latach także gorczycę. Z kolei w sadach przeważają jabłonie, grusze, ale są także czereśnie, wiśnie, śliwy. Gmina Łądek charakteryzuje się bardzo niskim poziomem lesistości, wynoszącym około 3%. Na terenie gminy Łądek żyje mnóstwo gatunków owadów oraz wiele odmian ryb.

Wśród gadów spotyka się: jaszczurki i zaskrońce, a wśród ptaków możemy wymienić: krasnę, bociana białego, mewę ślepowrona (odmiana czapli), sowę, kuropatwę, wróbla, bażanta, dzikie gęsi, dzikie kaczki, bataliony. Wśród ssaków żyją: nietoperz mroczek posrebrzany i gacek wielkouch oraz lisy, jeże, zające, króliki, wiewiórki, piżmaki, jenoty.

1.8 Nadwarciański Park Krajobrazowy

Na terenie gminy Łądek znajdujemy Nadwarciański Park Krajobrazowy, który powstał w roku 1995 na mocy rozporządzenia wojewody konińskiego. Został on utworzony celem ochrony środowiska przyrodniczego, swoistych cech krajobrazu dolinnego, zachowania ze względów naukowych i dydaktycznych miejsc lęgowych ptaków, a także zabezpieczenia lokalnych wartości historycznych i kulturowych. Teren parku ciągnie się przez gminy: Łądek, Zagórow, Rzgów jak i Pyzdry, a jego powierzchnia wynosi 13428 ha. Nadwarciański Park Krajobrazowy to część Doliny Środkowej Warty. Jest to znakomity rezerwar i ostoja ptaków o randze międzynarodowej. Osobliwości faunistyczne czy florystyczne to tylko niektóre aspekty jakimi może się on pochwalić. W sąsiedztwie meandrującej Warty znajdują się liczne starorzecza oraz smugi i obniżenia terenu jedynie okresowo napełnione wodą. Wpływ na ukształtowanie terenu ma również rodzaj występującej tutaj gleby (gleby mineralne, pisaki i mady). Są to gleby nie ulegające zabagnieniom, czego efektem są piaszczyste wydmy występujące licznie na terenie Parku. Występuje tutaj ok. 240 gatunków ptaków, z czego 150 obecnie lęgowych. Niezwykle bogata i różnorodna jest szata roślinna, stwierdzono ponad 1000 gatunków roślin naczyniowych tworzących ok. 230 zbiorowisk roślinnych. Działalność człowieka wywarła duży wpływ na fizjonomię krajobrazu choć w porównaniu z otoczeniem przyroda zachowała tu swój naturalny bądź półnaturalny charakter. Wskutek ingerencji człowieka zmniejszyła się powierzchnia lasów na korzyść łąkowych i pastwiskowych.

1.9 Surowce mineralne

Surowce mineralne występujące w gminie Łądek to niewielkie złoża piasków z przewarstwieniami żwirów. Są to złoża występujące w Ciążeniu, które stanowią lokalną bazę surowcową dla potrzeb budownictwa jak i drogownictwa.

2. Dziedzictwo kulturowe, obiekty i tereny

Zabytkami Policka są: dom o nr 14 z I poł. XX w. oraz dom nr 20 z XIX wieku. będące własnością prywatną. Z pobliskiego Łądu do Krajowej Ewidencji Zabytków wpisane zostały następujące obiekty nieruchome: Opactwo Cystersów w Łądzie - zespół klasztorny cystersów, obecnie salezjanów pod numerem rej.: 540/Wlkp/A z 27.05.1968 i z 30.11.2007 Zespół dworski w Łądzie z poł. XIX w., wpisany do ewidencji pod numerem: 410/152 z 27.09.1988 r., w skład zespołu wchodzi dwór i park. W skład zespołu zabytków wchodzi natomiast:

- kościół pw. NMP i św. Mikołaja, XII/XIII w., 1651-89, 1728-35,
- klasztor, poł. XIV, XVII/XVIII, XX w.,
- ogród klasztorny z podwórzem gosp., XIX-XX w.,
- cmentarz zakonny, ob. park, 2 poł. XIX w.,
- ogrodzenie ogrodu i cmentarza,
- mur z bramą z 2 poł. XIX w.

3. Infrastruktura społeczna

Na terenie miejscowości Policko nie ma muzeum, domu kultury czy domu pamięci. Obiekty kulturalno – społeczne znajdują się w miejscowościach ościennych. W pobliskim Łądzie funkcjonuje Oratorium im. Poznańskiej Piątki, w Łądku z kolei działa Gminny Ośrodek Kultury. Mieszkańcy mogą też korzystać z Gminnej Biblioteki w Łądku oraz biblioteki znajdującej się w klasztorze w Łądzie.

4. Infrastruktura techniczna

4.1 Wodociągi i zaopatrzenie w wodę

Gmina Łądek posiada pełen stopień zwodociągowania. Mieszkańcy wszystkich miejscowości są zaopatrywani w wodę za pomocą trzech komunalnych systemów wodociągowych – systemy ujęcia, uzdatniania i rozprowadzania wody.

4.2 Kanalizacja i gospodarka ściekowa

Pomimo tego, że w omawianej miejscowości istnieje system wodociągowy brak jednak pełnej sieci kanalizacji sanitarnej lub też innych rozwiązań alternatywnych mających na celu usuwania nieczystości płynnych. Skanalizowane zostały miejscowości –Łądek, Łąd, prawie cały Ciążen. W pozostałych miejscowościach ścieki prowadzone są do przydomowych zbiorników bezodpływowych.

4.3 Energetyka

Układ sieci energetycznej istniejącej na terenie gminy gwarantuje pokrycie aktualnego zapotrzebowanie na moc i energię elektryczną, a także niezawodny poziom zasilania wszystkich odbiorców. Świadczy to przede wszystkim o tym, że sieć przepływu energii elektrycznej jest w zadowalającym stanie.

4.4 Gazownictwo

Na terenie gminy Łądek nie ma sieci gazowej, brak też gazu przewodowego. Zgłaszają się natomiast dystrybutorzy zainteresowani obsługą mieszkańców. Zapotrzebowanie na ten rodzaj energii realizowane jest za pośrednictwem butli gazowych typu propan-butan skroplony.

4.5 Telekomunikacja

Internet dla indywidualnych klientów zapewniają lokalni dostawcy za pomocą infrastruktury i bezprzewodowej technologii WLAN. Telefonia komórkowa reprezentowana jest przez dostępnych na rynku operatorów.

4.6 Drogownictwo i komunikacja

Do najważniejszych szlaków komunikacyjnych przechodzących przez gminę z pewnością należą:

- 1) odcinek autostrady A2 Poznań – Warszawa o długości 9,4 km,
- 2) drogi wojewódzkie nr 467 Ciążeń – Golina o długości 15,292 km i nr 466 Słupca – Pызdry o długości 7,5 km.

Drogi dojazdowe do Policka to: powiatowa nr 3090 (Łą-d-Zagórów) lub wojewódzka nr 467 (Łą-d-Ciążeń). Przez miejscowość przechodzi droga gminna o długości 8090 mb.

4.7 Sytuacja mieszkaniowa

Na terenie miejscowości Policko zabudowa to budynki jednorodzinne jedno- oraz dwu-kondygnacyjne, biegnące w dużej mierze wzdłuż głównej drogi.

4.8 Oświata i wychowanie, kultura oraz usługi dla ludności

4.8.1 Oświata i wychowanie

W Policku nie ma szkoły ani przedszkola. Rodzice mogą posyłać swoje pociechy do przedszkola w Łądku lub innych oddziałów Gminnego Przedszkola w Dolanach (Ciążeń, Dolany, Ratyń). Przedszkole cieszy się dobrą opinią wśród społeczności lokalnej. Starsze dzieci chodzą do szkoły podstawowej lub Gimnazjum. Szkoły funkcjonujące na terenie gminy Łądek to:

- Szkoła Podstawowa im. Krzysztofa Kamila Baczyńskiego w Ciązeniu,
- Szkoła Podstawowa im. Wojska Polskiego w Łądku,
- Szkoła Podstawowa im. Orła Białego w Ratyniu,
- Gimnazjum im. Polskiej Organizacji Wojskowej w Łądku.

W oddalonej i kilkanaście kilometrów Słupcy młodzież ma możliwość z pobierania nauki w Zespole Szkół Zawodowych, Liceum Ogólnokształcącym bądź Zespole Szkół Ekonomicznych, które oferują szeroki wachlarz zawodów, profili i specjalności.

Jedyną uczelnią wyższą na terenie gminy Łądek jest Seminarium Duchowne Księża Salezjanów w Łądzie. Pocysterskie mury od 1952 roku służą dziełu przygotowania młodych salezjanów do kapłaństwa i podjęcia przez nich pracy wychowawczej z młodzieżą w duchu św. Jana Bosko w parafiach i szkołach w Polsce i na misjach.

4.8.2 Kultura

W miejscowości Policko brak miejsca spotkań mieszkańców – nie ma świetlicy, placu zabaw, boiska. Brak też domu kultury czy biblioteki. Najbliżej zlokalizowana świetlica Gminnego Ośrodka Kultury i Biblioteka Gminna mieści się w Łądku. GOK jest inicjatorem wydarzeń kulturowo - artystycznych, wspiera także organizację imprez plenerowych. Poprzez współpracę z lokalną społecznością przyczynia się do propagowania szeroko rozumianej kultury. Mieszkańcy również współpracują ze sobą w zakresie organizacji imprez w miejscowości – choćby tradycyjnych już dożynek we wsi. Z tej okazji co roku organizują festyn z licznymi zabawami, konkursami poczęstunkiem przy wsparciu Wójta Gminy Łądek.

Mieszkańcy Policka mają również dostęp do biblioteki Wyższego Seminarium Duchowego w Łądzie, a dzieci i młodzież mogą spędzać czas wolny w Oratorium w klasztorze w Łądzie, gdzie organizowane są różnego rodzaju zabawy i zajęcia. Policko jako miejscowość nie posiada odrębnego obiektu rekreacyjno – sportowego mogącego służyć młodym ludziom w czasie wolnym. Podobnie sytuacja ma się jeżeli mowa o krytej sali gimnastycznej, której również brak. Wszyscy zainteresowani jakąkolwiek formą ruchu mogą jedynie skorzystać z obiektów w miejscowościach ościennych.

4.8.3 Usługi dla ludności

Mieszkańcy miejscowości korzystają głównie z usług w miejscowościach ościennych.

4.9 Pomoc społeczna

Mieszkańcy mają zapewniony dostęp do Gminnego Ośrodka Pomocy Społecznej. Wspiera on rodziny, które nie są w stanie odnaleźć się w skomplikowanych realiach i przezwyciężyć trudnych sytuacji życiowych wykorzystując tylko i wyłącznie własne środki życiowe. Głównymi zamieszkałymi w Policku odbiorcami świadczeń udzielanych przez gminny Ośrodek Pomocy Społecznej są rodziny emerytów i rencistów oraz rodziny niepełne.

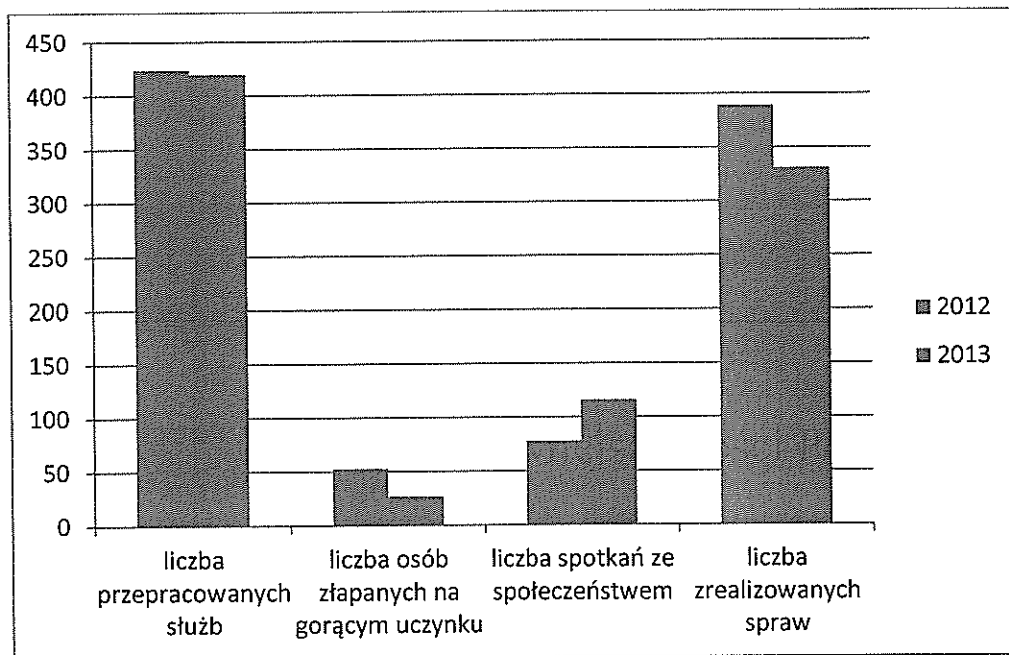
4.10 Ochrona zdrowia

Policko ma zapewnioną podstawową opiekę zdrowotną poprzez Ośrodek Zdrowia w Ciężeniu, a także w Łądku. Na terenie gminy Łądek funkcjonuje ponadto jeden gabinet dentystyczny. Zaopatrzenia w leki można dokonać w jednej z trzech aptek na terenie gminy - dwóch w Łądku i jednej w Ciężeniu.

4.11 Bezpieczeństwo publiczne

Ochronę przeciwpożarową zapewniają jednostki Ochotniczych Straży Pożarnych. Na terenie gminy Łądek działa czynnie 8 jednostek Ochotniczych, z tego 3 jednostki typu „M1” i jednostki typu „S1” oraz 1 typu S3.

Nad bezpieczeństwem gminy Łądek czuwa posterunek policji w Zagórowie.



Źródło: Sprawozdanie z działalności Posterunku Policji w Zagórowie oraz analiza stanu bezpieczeństwa i porządku publicznego w 2013 r. – wyniki pracy pionu prewencyjnego posterunku policji w Zagórowie

5. Gospodarka i rolnictwo

5.1 Gospodarka

Na terenie Policka zarejestrowano 6 działalności gospodarczych. Mieszkańcy żyją głównie z pracy na roli, choć część z nich pracuje na terenie gminy lub poza nią.

5.2 Rolnictwo

Teren Policka to głównie gospodarstwa rolne – 295,4 ha użytków rolnych. Grunty orne zajmują 170,55 ha, a łąki i pastwiska 124,85 ha. Wieś zatem można ma typowo rolniczy charakter, a rolnictwo jest w głównej mierze źródłem utrzymania mieszkańców.

6. Kapitał społeczny i ludzki

Policko to 109 mieszkańców – 59 kobiet i 50 mężczyzn. Dla porównania gminę Łądek w dniu 31 grudnia 2013 roku zamieszkiwało łącznie 5828 osób.

III. OCENA MOCNYCH I SŁABYCH STRON MIEJSCOWOŚCI POLICKO

1. Ocena zasobów miejscowości Policko

Celem należytej oceny mocnych i słabych stron wsi Policko, konieczne było pogrupowanie poszczególnych zasobów i ich ocena pod kątem znaczenia dla wsi. Wyżej wymienioną ocenę zamieszczono w tabeli poniżej.

Tab. Ocena zasobów miejscowości Policko

RODZAJ ZASOBU	BRAK	WYSTĘPUJE O ZNACZENIU MAŁYM	WYSTĘPUJE O ZNACZENIU ŚREDNIM	WYSTĘPUJE O ZNACZENIU DUŻYM
Środowisko przyrodnicze <ul style="list-style-type: none"> • walory krajobrazu • walory przyrodnicze • wody powierzchniowe (cieki, rzeki, stawy) • gleby • kopaliny 	X	X	X X X	
Środowisko kulturowe <ul style="list-style-type: none"> • walory architektury wiejskiej i osobliwości kulturowe • walory zagospodarowania przestrzennego • zabytki • zespoły artystyczne 	X	X X X		
Dziedzictwo religijne i historyczne <ul style="list-style-type: none"> • miejsca, osoby i przedmioty kultury • święta, odpusty • tradycje, obrzędy, gwara • legendy, podania i fakty historyczne • ważne postacie historyczne 	X X X X	X		

Gospodarka, rolnictwo <ul style="list-style-type: none"> • specyficzne produkty (handlowe, uprawy) • znane firmy i zakłady usługowe • możliwe do wykorzystania odpady poprodukcyjne 	X			
Sąsiedzi i przyjezdni <ul style="list-style-type: none"> • ruch tranzytowy • przyjezdni stali i sezonowi • korzystne, atrakcyjne sąsiedztwo (duże miasto, atrakcje turystyczne, arteria komunikacyjna) 	X		X	
Institucje publiczne <ul style="list-style-type: none"> • placówki opieki społecznej • szkoły • remizy, domy kultury 	X			
Ludzie i organizacje społeczne <ul style="list-style-type: none"> • OSP • KGW • Stowarzyszenia • Darczyńcy i sponsorzy 	X	X		
Obiekty i tereny <ul style="list-style-type: none"> • działki pod zakłady usługowe i przemysłowe • działki pod zabudowę letniskową • działki pod zabudowę mieszkaniową • pustostany mieszkalne i przemysłowe • tradycyjne obiekty gospodarcze wsi • place i miejsca publicznych spotkań 	X			

Źródło - zebrania wiejskie

2. Analiza SWOT miejscowości Policko

Na podstawie analizy zasobów opracowano korzystne i niekorzystne cechy wewnętrzne miejscowości jak i potencjalne szanse i zagrożenia występujące w otoczeniu, które mogą mieć wpływa na przyszłość Policko i jej mieszkańców.

MOCNE STRONY
<ul style="list-style-type: none"> • Niskie bezrobocie • Zasoby ludzkie - potencjał ludzki • Zadbane obejścia • Dobra organizacja i współpraca części mieszkańców
SŁABE STRONY
<ul style="list-style-type: none"> • Brak kanalizacji • Brak chodników • Brak miejsc spotkań dla dzieci i młodzieży oraz dorosłych
SZANSE
<ul style="list-style-type: none"> • Możliwości pozyskiwania środków zewnętrznych • Zawiązanie organizacji wiejskich, stowarzyszeń • Integracja społeczeństwa na rzecz rozwoju wsi • Tworzenie przez gminę klimatu sprzyjającego inicjatywom lokalnym
ZAGROŻENIA
<ul style="list-style-type: none"> • Brak środków finansowych na założone cele odnowy i rozwoju • Niewystarczające dochody mogą spowodować odpływ mieszkańców do miasta

Źródło: dane z zebrań wiejskich

IV.PLANOWANE ZADANIA INWESTYCYJNE ORAZ INNE PRZEDSIĘWZIĘCIA AKTYWIZUJĄCE LOKALNĄ SPOŁECZNOŚĆ W LATACH 2014-2020 WRAZ Z HARMONOGRAMEM WDRAŻANIA PLANOWANYCH ZADAŃ

Celem odnowy wsi Policko są działania wpływające na poprawę jakości życia jej mieszkańców poprzez zaspokojenie potrzeb społecznych i kulturalnych oraz promowanie obszarów wiejskich.

Wizja mieszkańców Policka to WIEŚ BEZPIECZNA, WYGODNA, ZADBANA, CZYSTA, ZINTEGROWANA, DAJĄCA SZANSE NA WYPOCZYNEK, SPORT I REKREACJĘ ZARÓNO DZIECIOM JAK I MŁODZIEŻY.

Dzięki realizacji przyjętych zadań znaczącej poprawie ulegnie:

- ✓ **jakość życia** (sfera relacji sąsiedzkich, międzyludzkich, uczestnictwa w życiu społeczności lokalnej, możliwość tworzenia i korzystania z oferty kulturalnej, edukacyjnej, wypoczynku i rekreacji),
- ✓ **standard życia** (infrastruktura techniczna, obiekty w dyspozycji społeczności lokalnej),
- ✓ **wzmocnienie tożsamości i wartości życia wiejskiego** (historia, dziedzictwo kulturowe, tradycja – to co identyfikuje i wyodrębnia wieś Policko i łączy jej mieszkańców).

Mieszkańcy Policka chcą odnowy wsi, ponieważ uważają, że mają spore szanse rozwojowe, chcą przyciągnąć do siebie nowych mieszkańców, a także żyć w estetycznym i funkcjonalnym otoczeniu. Mieszkańcom zależy na poprawieniu warunków życia codziennego i wyrównaniu szans z szansami jakie mają mieszkańcy innych wsi, a nawet niewielkich miast. Bardzo ważnym elementem jest dla nich zapewnienie warunków rekreacji dla dzieci i młodzieży, a także stworzenie warunków integracji wszystkich członków społeczności wiejskiej.

Pomóc w realizowaniu ich potrzeb marzeń mają m.in. środki zewnętrzne, fundusz sołecki, a także wkład własny mieszkańców miejscowości. Lokalna społeczność chętnie angażuje się w prace na rzecz sołectwa. Wspólnie utworzyli Grupę Odnowy Wsi, w której skład weszły osoby o zróżnicowanym wieku i wykształceniu.

Realizacja założonych zadań umożliwi także rozwój tożsamości społeczności wiejskiej wsi Policko, zachowanie dziedzictwa kulturowego i specyfiki obszarów wiejskich oraz wpłynie na wzrost atrakcyjności turystycznej i inwestycyjnej.

Wykaz zadań planowanych:

1. Ważnym celem dla mieszkańców jest **zagospodarowanie i uporządkowanie terenu działki gminnej**. Na terenie Policka istnieje działka, która stanowi własność Skarbu Państwa. Mieszkańcy, na czele z sołtysem zgłosili się do Wójta Gminy Łądek z prośbą o komunalizację działki, by jako własność gminną móc ją zagospodarować. Z uwagi na dobrą współpracę i zaangażowanie mieszkańców, Wójt Gminy zgodziła się na wszczęcie procedury, co jeszcze w tym roku zostanie sfinalizowane – Policko będzie miało miejsce do zagospodarowania. Lokalna społeczność zobowiązała się przygotować ziemię pod zasianie trawy oraz usunąć dziko rosnącą roślinność. Pełna realizacja tego zadania powinna mieć miejsce jeszcze w tym – 2014, roku.

2. Kolejnym krokiem dla mieszkańców jest **ogrodzenie wyżej wspomnianej działki, zasianie trawy oraz posadzenie roślinności**. W zakresie tego zadania należy zakupić siatkę ogrodzeniową i słupki, zakupić bramę z furtką, żwir, cement, nasiona trawy oraz roślinność ozdobną (tuje i krzewy), a także zasiać trawę oraz posadzić roślinność. Zadanie zostało zaplanowane przez zebranie wiejskie na lata 2014-2015. Mieszkańcy liczą na pomoc gminy w zakresie pozyskiwania środków zewnętrznych, być może przeznaczą na ten cel fundusz sołecki, ale również sami zaangażują się w prace chociażby siejąc trawę oraz sadząc rośliny. Mieszkańcy wykorzystując zakupiony z funduszu sołeckiego sprzęt chcą też wykonać wszelkie prace samodzielnie – zamontować siatkę i bramę.

Ogrodzenie zapewni bezpieczeństwo korzystającym z zagospodarowanego w przyszłości terenu, a także będzie chronić urządzenia w przyszłości zamontowane na tym terenie.

3. Na lata 2015-2017 wieś Policko planuje **dalsze zagospodarowanie terenu**, który służyć będzie rekreacji dzieci, młodzieży i dorosłych. Będzie to miejsce

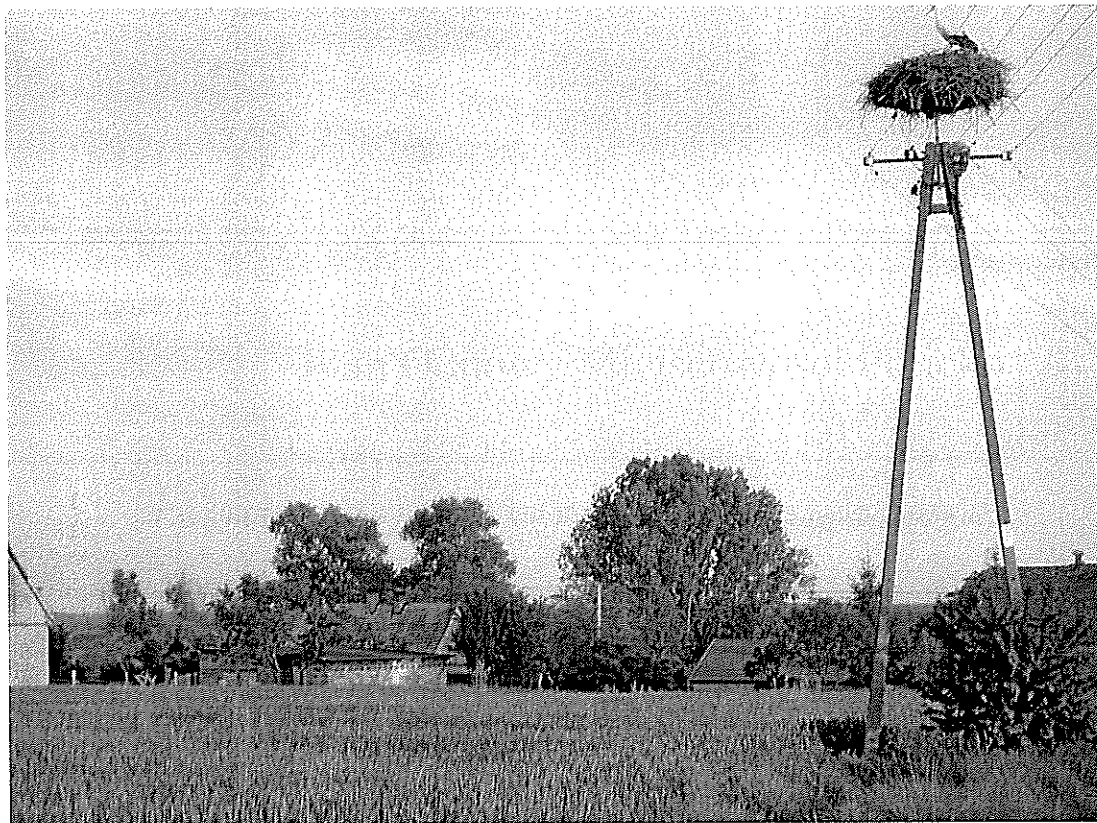
organizacji wspólnych spotkań, festynów, zabaw, co z pewnością wpłynie na zwiększenie integracji międzypokoleniowej wszystkich mieszkańców. W ramach tego zadania planowane jest wykonanie placu zabaw na tym terenie oraz boiska sportowego – miejsca do gier i zabaw dla dzieci i młodzieży. Plac składałby się ze zjeżdżalni, piaskownicy, huśtawki, karuzeli, równoważni oraz ławeczek. Teren do gry w piłkę (boisko) wyposażone zostanie w 2 bramki do gry w piłkę nożną, zostaną wymalowane linie boiska. We wszystkie prace, które mieszkańcy będą w stanie wykonać sami, z pewnością się zaangażują. Zakup urządzeń i materiałów planowany jest z funduszu sołectkiego oraz środków pozyskanych od sponsorów i przy pomocy gminy.

4. W latach 2017-2019 mieszkańcy Policka założyli **zagospodarowanie miejsca wypoczynkowego – tzw. skwerku z grillem i altaną pod strzechą**. Powstanie takiego miejsca byłoby swoistym „ukoronowaniem” wszelkich działań mieszkańców. Teren współgrałby z terenem rekreacyjnym, sprzyjałoby to rodzinnym, wielopokoleniowym spotkaniom. Zwiększyłoby to poziom integracji nie tylko sąsiedzkiej, ale stworzyłoby możliwości umocnienia więzi rodzinnych, które w dzisiejszych czasach ulegają „rozluźnieniu”. Oczywiście wszelkie prace możliwe do wykonania bez potrzeby specjalistów wykona społeczność lokalna. Urządzenia zostaną zakupione z funduszu sołectkiego z nadzieją na wsparcie środkami zewnętrznymi.

5. Ważnym elementem dla lokalnej ludności jest również **posadowienie w Policku tablicy informacyjnej „Gdzie jesteś”** z krótką historią wsi oraz wizualizacją miejscowości. Mieszkańcy chcą otworzyć się na potencjalnych turystów, którzy być może będą chcieli odwiedzać Policko z uwagi na bliskość bogatego w zabytki Łądu. Dlatego też chcą podzielić się z gośćmi krótką historią miejscowości. Zadanie to mieszkańcy chcieliby zrealizować najpóźniej w 2020 roku.

6. Ważną sprawą dla bezpieczeństwa mieszkańców i przyjezdnych oraz wizerunku miejscowości, ale i całej gminy, a nawet powiatu, jest **sukcesywne naprawianie dróg**. Realizacja tego zadania, przy wsparciu gminy będzie odbywać się przez cały czas – w latach 2014-2020.

Fotografie miejsca – działki, którą mieszkańcy chcą zagospodarować



Tab. Harmonogram wdrażania planu i zarządzanie

L.P.	Nazwa zadania	Termin realizacji	Źródła finansowania	Szacunkowy koszt*
1)	ZAGOSPODAROWANIE I UPORZĄDKOWANIE TERENU DZIAŁKI GMINNEJ – PRZYGOTOWANIE TERENU POD ZAGOSPODAROWANIE	2014	Fundusz sołecki, praca własna mieszkańców wsi	Wg kosztorysu
2)	OGRODZENIE TERENU REKREACJI, ZASIANIE TRAWY, POSADZENIE ROŚLIN	2014-2015	Fundusz sołecki, praca własna mieszkańców, pomoc gminy w napisaniu projektu (np. do konkursu Pięknieje Wielkopolska Wieś), inne środki zewnętrzne	Wg kosztorysu
3)	URZĄDZENIE PLACU ZABAW ORAZ BOISKA (TERENU DO GRY W PIŁKĘ) GŁÓWNIEM DLA DZIECI I MŁODZIEŻY	2015-2017	Fundusz sołecki, wsparcie gminy w zakresie środków własnych, a także pozyskiwania środków zewnętrznych, np. z PROW na lata 2014-2020	Wg kosztorysu
4)	STWORZENIE MIEJSCA WYPOCZYNKU DLA DOROSŁYCH I NIE TYLKO – SKWEREK Z GRILLEM I ALTANĄ POD STRZECHĄ	2017-2019	Praca mieszkańców, środki zewnętrzne, fundusz sołecki	Wg kosztorysu
5)	USTAWIENIE TABLICY INFORMACYJNEJ „GDZIE JESTEŚ”	2020	Fundusz sołecki, praca mieszkańców, środki zewnętrzne	Wg kosztorysu
6)	DBANIE O ODPOWIEDNI STAN DRÓG	2014-2020	Zewnętrzne fundusze, budżet gminy	Wg kosztorysu

*z uwagi na ciągłe zmiany cen na rynku oraz dużą rozpiętość czasową zaplanowanych inwestycji, koszt zadań zostanie ustalony na podstawie kosztorysu

Tab. Harmonogram realizacji poszczególnych zadań w ujęciu czasowym

	2014	2015	2016	2017	2018	2019	2020
ZAGOSPODAROWANIE I UPORZĄDKOWANIE TERENU DZIAŁKI GMINNEJ – PRZYGOTOWANIE TERENU POD ZAGOSPODAROWANIE							
OGRODZENIE TERENU REKREACJI, ZASIANIE TRAWY, POSADZENIE ROŚLIN							
URZĄDZENIE PLACU ZABAW ORAZ BOISKA (TERENU DO GRY W PIŁKĘ) GŁÓWNI DLA DZIECI I MŁODZIEŻY							
STWORZENIE MIEJSCA WYPOCZYNKU DLA DOROSŁYCH I NIE TYLKO – SKWEREK Z GRILLEM I ALTANĄ POD STRZECHĄ							
USTAWIENIE TABLICY INFORMACYJNEJ „GDZIE JESTEŚ”							
DBANIE O ODPowiedni STAN DRÓG							

Dzięki realizacji powyższych zadań w Policku powstanie „centrum wsi”, na którym będzie odbywać się szeroko rozumiana integracja społeczna. Zachęci to mieszkańców do współpracy, otworzy ich na kontakty międzyludzkie, zachęci do podtrzymywania tradycji, organizowania spotkań kulturalnych, wspólnego spędzania wolnego czasu. Nauczy ich współpracy i poprawi wizerunek miejscowości jak i całej gminy.